

# Demografická prognóza

**Obec Sulice**  
a okolní obce

únor 2015



**Tomáš Soukup**

Šmeralova 4  
170 00 Praha - Bubeneč

IČ: 73534781

Tel: +420 739 358 697

E-mail: [info@vyzkumysoukup.cz](mailto:info@vyzkumysoukup.cz)

[www.vyzkumysoukup.cz](http://www.vyzkumysoukup.cz)

# Obsah

<b>1.</b>	<b>Resumé – hlavní zjištění .....</b>	<b>3</b>
<b>2.</b>	<b>Metodologie .....</b>	<b>5</b>
2.1.	Vymezení území prognózy .....	7
<b>3.</b>	<b>Obyvatelstvo .....</b>	<b>8</b>
3.1.	Celkový počet obyvatel .....	8
<b>3.1.1.</b>	<b>Hlášené místo bydliště versus obvyklé místo pobytu .....</b>	<b>9</b>
3.1.2.	Vývoj počtu obyvatel v letech 2001 - 2013 .....	10
3.2.	Struktura obyvatel .....	11
3.2.1.	Pohlaví a věk obyvatel .....	11
3.2.2.	Věková struktura obyvatel dle návaznosti veřejných služeb .....	14
3.3.	Pohyb obyvatel .....	15
<b>4.</b>	<b>Prognóza vývoje obyvatelstva.....</b>	<b>17</b>
4.1.	Parametry prognózy .....	17
4.1.1.	Současná struktura obyvatel.....	17
4.1.2.	Plodnost.....	18
4.1.3.	Úmrtnost.....	20
4.1.4.	Migrace.....	21
4.2.	Výsledky prognózy .....	25
4.2.1.	Prognóza počtu obyvatel v jednotlivých věkových skupinách.....	26
<b>5.</b>	<b>Analýza současného stavu veřejných služeb .....</b>	<b>35</b>
5.1.	Mateřské školy a reflexe budoucího vývoje .....	35
5.2.	Základní školy a reflexe budoucího vývoje.....	38
<b>6.</b>	<b>Seznam tabulek a grafů .....</b>	<b>43</b>
<b>7.</b>	<b>Zpracovatel průzkumu .....</b>	<b>44</b>

# 1. Resumé – hlavní zjištění

Na základě demografické prognózy se ukázala následující hlavní zjištění:

## Bydlení a věková struktura obyvatel

- K 31. 12. 2013 žilo na území obce Sulice celkem **1 591 obyvatel**, v celém spádovém území to bylo 7 020 obyvatel.
- Podle SLDB 2011 žilo v Sulicích o 14 % obyvatel více, ale neměli zde hlášené trvalé bydliště. Podrobné statistiky naznačují, že s otevřením MŠ v roce 2011 se míra „přihlášení“ zvyšuje.
- Mezi lety 2001 - 2013 se počet obyvatel v Sulicích zvýšil o 823 (107 % obyvatel), v celém spádovém území o 2 596.
- V porovnání se Středočeským krajem i celou ČR žije v Sulicích a okolních obcích relativně mladší populace.
- Po celé sledované období probíhala v Sulicích rozsáhlá bytová výstavba. Nárůst počtu obyvatel jde prakticky celý na vrub migrace.
- Intenzita bytové výstavby ještě vzroste. V příštích 5 letech se počet nově postavených bytů v Sulicích pravděpodobně více jak zdvojnásobí ve srovnání s roky 2009 – 2013.
- Intenzivní zájem o bytovou výstavbu zaznamenávají i okolní obce.
- Za roky 2014 - 2028 očekáváme saldo migrace ve výši cca 700 osob, respektive 2 400 v celé spádové oblasti (střední varianta).
- Celkový počet obyvatel ve spádové oblasti i v Sulicích bude v příštích 15 letech **intenzivně růst**. V roce 2028 může žít v celé oblasti cca 10 000 obyvatel. V Sulicích se počet obyvatel bude v roce 2028 pohybovat na úrovni cca 2,1 – 2,7 tis. obyvatel.
- Přes intenzivní bytovou výstavbu a migraci mladých rodin lze očekávat, že výrazně poroste i počet seniorů. Počet seniorů ve věku 65 - 79 let se v Sulicích zdvojnásobí a počet seniorů starších 80 let se ztroj až čtyřnásobí.

## Děti a školství

- V rámci celého spádového území působí 3 mateřské školy, jejichž stávající maximální kapacita činí celkově 255 míst. V celé spádové oblasti ovšem žije 334 dětí ve věku 3 - 5 let (s odklady to bude téměř 400 dětí). Počet dětí ve věku MŠ do budoucna poroste. Jejich celkový počet závisí na skutečně realizované výstavbě.



- Vzhledem k budoucímu demografickému vývoji očekáváme, že stávající **kapacity MŠ** v Sulicích i spádových obcích budou **po celé prognózované období nedostačující**. Po celé období bude chybět až 100 míst (3 třídy). Kapacity MŠ Sulice budou rovněž nedostačující i pro místní obyvatele.
- Ve spádové oblasti působí v současnosti 2 základní školy zřizované obcemi a jedna praktická zřizovaná Středočeským krajem. Čistě statisticky zbývá několik míst neobsazených. Jedná se ovšem o ne zcela naplněné kapacity ve vyšších ročnících. Kapacity prvních tříd jsou plně vytížené a dle výročních zpráv musela ZŠ Kamenice již v roce 2013/14 děti z kapacitních důvodů odmítat.
- Ve spádové oblasti očekáváme do budoucna nárůst počtu dětí ve věku ZŠ. **Oproti stávajícím kapacitám ZŠ bude okolo roku 2023 chybět více než 200 míst.**
- Počet šestiletých dětí ve spádové oblasti se rovněž zvýší a relativně brzy bude potřeba otevírat 5 prvních tříd (pátá první třída by mohla být nová v Sulicích).
- Nově plánovaná základní škola v Sulicích bude mít dostatek zájemců. Již ve školním roce 2015/16 bude v Sulicích žít zhruba 33 šestiletých dětí. Okolo roku 2020 může žít v Sulicích až 50 šestiletých dětí (vysoká varianta). Ukazuje se, že do budoucna jedna třída bude málo, ale dvě zaplněné pravděpodobně místními dětmi nebudou.
- **Z plánů ZŠ Kamenice vyplývá, že je připraven projekt na rozšíření kapacity místní ZŠ. Doporučujeme plánování kapacit ZŠ navzájem koordinovat.**

## 2. Metodologie

**Prognóza budoucího vývoje** populace obce Sulice využívá tzv. **kohortně-komponentní metodu**. Tento přístup je založen na segmentaci populace do dílčích věkových skupin, které jsou vystaveny rozdílnému působení demografických procesů (porodnosti, úmrtnosti a migrace). Spočívá v posunu žijících mezi věkovými skupinami, tedy v převodu počtu žijících osob v dokončeném věku  $x$  na počet žijících v dokončeném věku  $x+1$  po 1 roce prognózy.

- Parametry modelu kohortně-komponentní metody představují věkově specifické míry plodnosti, koeficienty přežití vypočítané z podrobných úmrtnostních tabulek odděleně pro muže a ženy, migrační saldo po jednotkách věku odděleně podle pohlaví a ukazatel feminity vyjadřující poměr narozených dívek k celkovému počtu narozených dětí.
- Prognóza byla zpracována odděleně pro muže a ženy po jednotkách věku s výchozí věkovou strukturou k 30. 6. 2013 a s horizontem prognózy do roku 2028. Delší časové období v případě obce nepovažujeme za relevantní.

### Zdroje dat

Sociodemografická studie čerpá z více datových zdrojů. Primárním zdrojem **dat o obyvatelstvu** jsou statistiky vedené Českým statistickým úřadem, a to jak statistiky přirozené měny, tak výsledky Sčítání lidu, domů a bytů, které proběhlo na území České republiky v roce 2011. Informace o situaci doplňujeme dalšími statistikami (MŠMT, MŠ, ZŠ...) a údaji poskytnutými zástupci obce.

## **Aktualizace demografické prognózy**

Demografická prognóza představuje výhled do budoucna, který je platný k aktuálnímu okamžiku, a v případě, že se předpokládané trendy skutečně naplní. Doporučujeme proto demografickou prognózu pravidelně aktualizovat, a to především:

- pravidelná aktualizace jednou za 3 - 4 roky
- v případě, kdy se objeví nepředvídaná okolnost – např. změna územního plánu, velký developer, se kterým se nepočítalo, či jiná změna, která ovlivní atraktivnost zdejšího bydlení a škol (např. nový velký zaměstnavatel, nové dopravní napojení na město...).



## 2.1. Vymezení území prognózy

Předkládaná demografická studie pracuje se čtyřmi variantami vývoje:

1. Nízká varianta pro obec Sulice
2. Střední varianta pro obec Sulice
3. Vysoká varianta pro obec Sulice
4. Orientační střední varianta pro obec Kamenice
5. Orientační střední varianta pro obec Radějovice
6. Orientační střední varianta pro obec Křížkový Újezdec
7. Orientační střední varianta pro obec Kostelec u Křížků
8. Střední varianta pro celé spádové území

**Obr. 1** Obce zahrnuté do prognózy



Pokud v dalším textu používáme název obce, máme tím na mysli celou obec včetně všech místních částí.

## 3. Obyvatelstvo

### 3.1. Celkový počet obyvatel

K 31. 12. 2013 žilo na území obce Sulice celkem **1 591 obyvatel**, v celém spádovém území to bylo **7 020** obyvatel. Tyto početní údaje pocházející z Českého statistického úřadu zahrnují jak osoby hlášené k trvalému pobytu, tak také cizince s povolením k dlouhodobému pobytu.

**Tab. č. 1 Celkový počet obyvatel v obcích ve spádovém území, 2013**

Obec	Počet obyvatel
Kamenice	4 264
Kostelec u Křížků	596
Křížkový Újezdec	209
Radějovice	360
Sulice	1 591
<b>Celkový součet</b>	<b>7 020</b>

Zdroj: ČSÚ

### 3.1.1. Hlášené místo bydliště versus obvyklé místo pobytu

Sčítání lidu, bytů a domů v roce 2011 zjišťovalo nejen počet obyvatel s hlášeným bydlištěm, ale i s obvyklým místem bydliště (kde skutečně žili bez ohledu na nahlášení se na úřady). K březnu 2011 dle Sčítání žilo v Sulicích 1 557 obyvatel. Dle statistik ČSÚ mělo k 31. 12. 2010 přihlášené trvalé bydliště 1 368 osob. V Sulicích tak žije zhruba o 7 % obyvatel více, než zde má hlášené bydliště. Nejvíce nepřihlášených osob nalezneme ve věkové kategorii 0 - 14 let (20 %).

Podíl osob s nenahlášeným trvalým pobytem v Sulicích je vyšší než v celé spádové oblasti. Zatímco v Sulicích žije o 14 % obyvatel více, v celé spádové oblasti je to „pouze“ 7 %.

**Tab. č. 2 Porovnání věkové struktury obyvatel s hlášeným a obvyklým místem pobytu - Sulice**

Věk	a Počet obyvatel s obvyklým bydlištěm Březen 2011	b Počet obyvatel s hlášeným bydlištěm Prosinec 2010	Podíl a/b
<b>Celkem</b>	<b>1 557</b>	<b>1 368</b>	<b>114 %</b>
0-14	313	260	<b>120 %</b>
15-19	97	94	<b>103 %</b>
20-29	166	156	<b>106 %</b>
30-39	242	222	<b>109 %</b>
40-49	292	252	<b>116 %</b>
50-59	219	185	<b>118 %</b>
60-69	150	124	<b>121 %</b>
70-79	61	56	<b>109 %</b>
80+	17	19	<b>89 %</b>

Zdroj: ČSÚ, 31.12.2013

#### **Poznámka:**

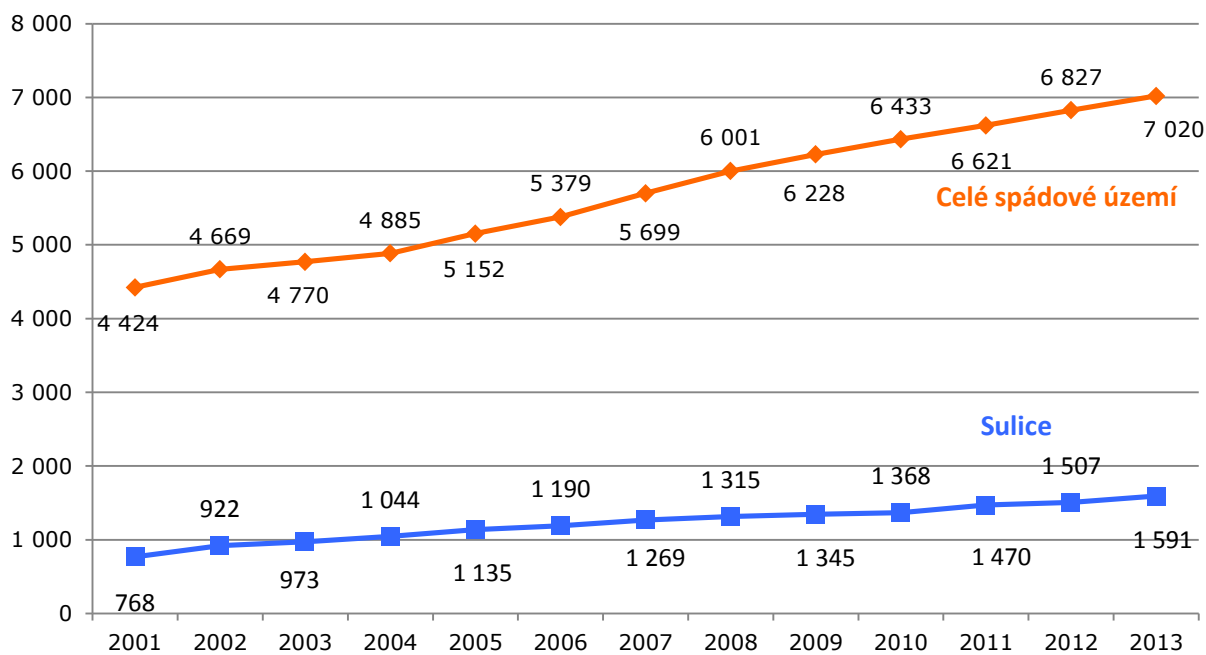
Vzhledem ke skutečnosti, že obec Sulice je financována na základě údajů ČSÚ, budeme v dalších analýzách vycházet především z dat ČSÚ o obyvatelích s nahlášeným trvalým / dlouhodobým pobytem.

Při plánování kapacit doporučujeme myslet i na cca 14 % obyvatel s nenahlášeným trvalým pobytem.

### 3.1.2. Vývoj počtu obyvatel v letech 2001 - 2013

Celkový počet obyvatel obce Sulice se mezi lety 2001 a 2013 více jak zdvojnásobil. Za celé období se počet zdejších obyvatel zvýšil o 823 (o 107 %). V celém spádovém území vzrostl počet obyvatel o 2 596 (o cca 59 %).

**Graf č. 1 Vývoj počtu obyvatel s hlášeným trvalým pobytem**



Zdroj: ČSÚ

**Tab. č. 3 Vývoj počtu obyvatel ve sledovaných obcích**

	2001	2002	2003	2004	2005	2006	2007	2008	2009	2010	2011	2012	2013
<b>Kamenice</b>	2 887	2 977	3 011	3 032	3 157	3 290	3 458	3 678	3 841	3 996	4 043	4 178	4 264
<b>Kostelec u Křížků</b>	440	434	436	452	483	495	535	539	560	582	583	586	596
<b>Křížkový Újezdec</b>	136	142	146	144	147	159	177	199	191	191	194	206	209
<b>Radějovice</b>	193	194	204	213	230	245	260	270	291	296	331	350	360
<b>Sulice</b>	768	922	973	1 044	1 135	1 190	1 269	1 315	1 345	1 368	1 470	1 507	1 591

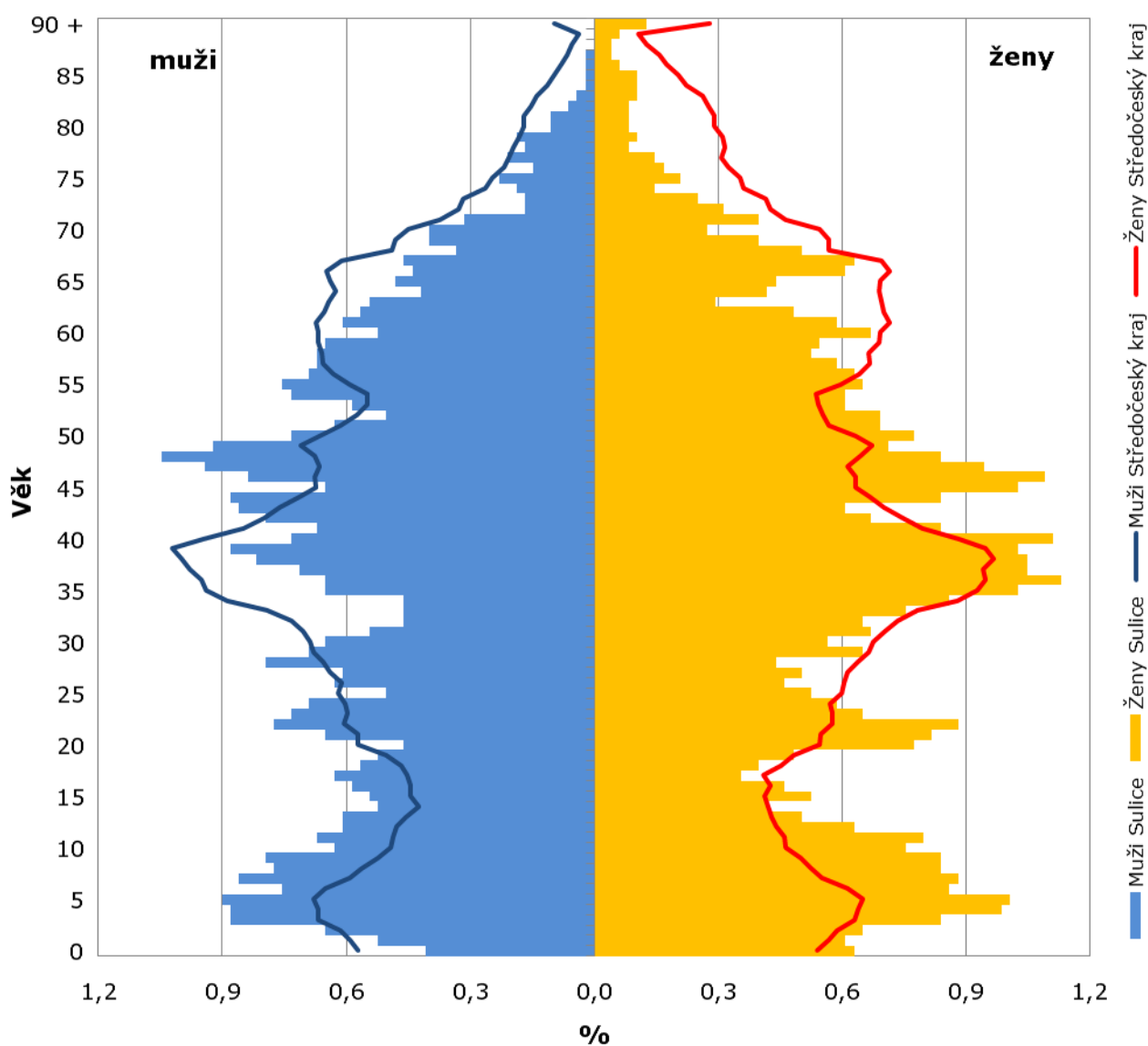
Zdroj: ČSÚ, 31.12.2013

## 3.2. Struktura obyvatel

### 3.2.1. Pohlaví a věk obyvatel

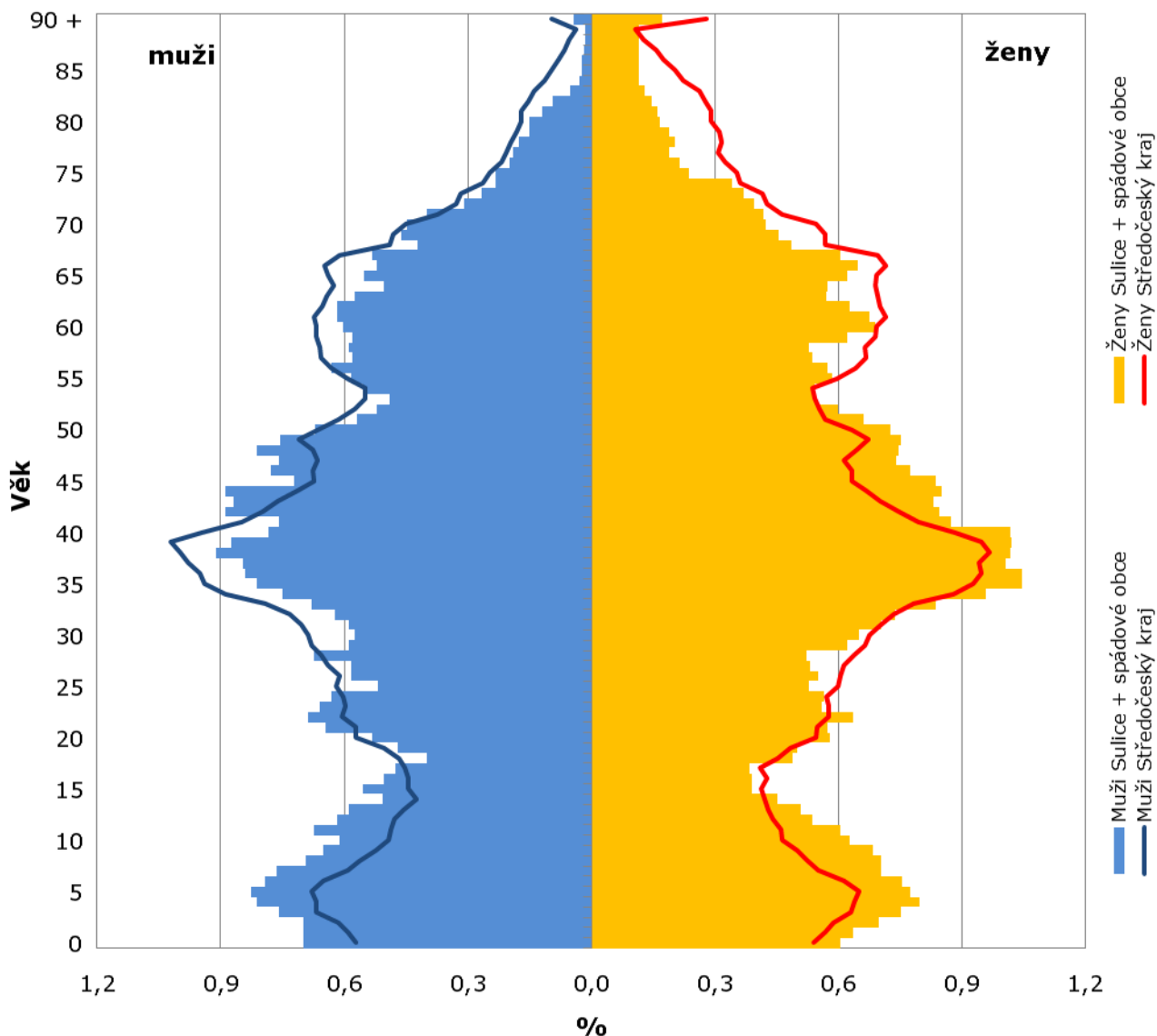
Počet mužů a žen je mezi obyvateli Sulice **vyrovnaný**. Muži zde tvoří 49 % obyvatel.

**Graf č. 2 Věková struktura obyvatel Sulice\* a Středočeského kraje, 31.12.2013**



Zdroj: ČSÚ; \* Očištěno o výkyvy (klouzavý průměr)

**Graf č. 3 Věková struktura obyvatel celého spádového území\* a Středočeského kraje, 31.12.2013**



Zdroj: ČSÚ; \* Očištěno o výkyvy (klouzavý průměr)

Podíváme-li se na graf **věkové struktury**, vidíme, že oproti Středočeskému kraji žije jak v Sulicích, tak i v celé spádové oblasti, relativně více dětí do 15 let a osob ve věku 40 - 50 let. Naopak počet 60letých a starších je ve srovnání s krajem podprůměrný.

**Populace Sulic** i celé spádové oblasti je právě díky vyššímu podílu dětí a mladistvých oproti celé ČR i Středočeskému kraji **výrazně mladší**. Na 100 dětí do 15 let připadá v Sulicích 48 seniorů starších 65 let a v celé spádové oblasti je to 64. V celé ČR tento poměr výrazně překračuje 100.

**Tab. č. 4 Srovnání věkového složení obyvatelstva, 2013**

Region	Obyvatelstvo ve věku			Celkem	% obyvatel ve věku			Index stáří
	0 – 14	15 – 64	65 a více		0 – 14	15 – 64	65 a více	
<b>Kamenice</b>	873	2796	595	4 264	20 %	66 %	14 %	68
<b>Kostelec u Křížku</b>	103	414	79	596	17 %	69 %	13 %	77
<b>Křížkový Újezdec</b>	35	145	29	209	17 %	69 %	14 %	83
<b>Radějovice</b>	65	256	39	360	18 %	71 %	11 %	60
<b>Sulice</b>	345	1081	165	1 591	22 %	68 %	10 %	48
<b>Celé spádové území</b>	1 421	4 692	907	7 020	20 %	67 %	13 %	64
<b>Středočeský kraj</b>	214 652	875 654	212 030	1 302 336	16 %	67 %	16 %	99
<b>ČR</b>	1 577 455	7 109 420	1 825 544	10 512 419	15 %	68 %	17 %	116

Zdroj: ČSÚ, stav k 31.12.2013

### 3.2.2. Věková struktura obyvatel dle návaznosti veřejných služeb

Pro účely komunitního plánování jsme rozdělili obyvatele nikoli do 5letých věkových skupin, ale do skupin dle návaznosti veřejných služeb. Toto rozdělení je užitečné zejména pro plánování dalšího rozvoje obce.

Z tabulky níže je patrné, že ve věku do 2 let žije v celé spádové oblasti 277 dětí, z toho v Sulicích 54. Ve věku 3 – 5 let (mateřská škola) činí počet dětí 334, z toho 86 v Sulicích. Děti školou povinných žije v celém území 777, přičemž dětí ve věku docházky na 1. stupeň ZŠ je 474 a na 2. stupeň ZŠ, případně dojíždějících na víceletá gymnázia do jiných měst, je 303 dětí.

Seniorů nad 65 let žije ve spádové oblasti 890, z toho je 143 obyvatel starší 80 let.

**Tab. č. 5 Počet obyvatel dle věkových skupin, 2013**

Věk. skup.	Veřejná služba	Kamenice	Kostelec u Křížku	Křížkový Újezdec	Radějovice	Sulice	Celé spádové území
0 - 2		175	20	12	16	54	277
3 - 5	mateřská škola	194	27	11	16	86	334
6 - 10	1. stupeň ZŠ, zájmové aktivity a kroužky pro mladší žáky	294	31	10	20	119	474
11 - 14	2. stupeň ZŠ, víceletá gymnázia, zájmové aktivity pro mládež	188	24	4	14	73	303
15 - 25	SŠ, VŠ	473	69	28	48	209	827
26 - 40	mateřská centra, návrat do práce	1 008	135	50	77	333	1603
41 - 64		1 307	211	66	127	518	2229
65 - 79	pečovatelská služba	486	62	21	39	139	747
80 +	intenzivní soc. služby pro seniory	99	15	8	1	20	143

Zdroj: ČSÚ, 1.7.2013

### 3.3. Pohyb obyvatel

Dle ČSÚ **přibylo** od konce roku 2001 do konce roku 2013 v Sulicích **823 obyvatel**. Znamená to, že za posledních 13 let se počet obyvatel více než zdvojnásobil. Na tento růst měla největší vliv migrace realizovaná víceméně po celé sledované období. Porodnost v Sulicích kolísá a po většinu sledovaného období se pohybuje mezi 10 – 15 dětmi.

**Tab. č. 6 Pohyb obyvatel, Sulice, 2001 - 2013**

Období	Narození	Zemřelí	Přistěho valí	Vystěho valí	Přirůstek stěhováním	Celkový přírůstek	Stav 31.12.
2001	10	3	89	10	79	86	768
2002	8	6	165	13	152	154	922
2003	12	11	59	9	50	51	973
2004	14	3	75	15	60	71	1 044
2005	20	8	107	28	79	91	1 135
2006	14	8	84	35	49	55	1 190
2007	15	8	106	34	72	79	1 269
2008	14	8	59	19	40	46	1 315
2009	15	7	65	43	22	30	1 345
2010	11	9	76	55	21	23	1 368
2011*	14	7	97	24	73	80	1 470
2012	11	10	83	47	36	37	1 507
2013	16	10	126	48	78	84	1 591

Zdroj: ČSÚ

\* V roce 2011 data upravena o výsledky sčítání obyvatel

#### **Poznámka:**

Počet 3letých dětí v roce 2013 byl více než 2x vyšší než počet narozených dětí v roce 2010. Znamená to, že se buď do Sulic stěhují rodiny s již malými dětmi, případně že si trvalý pobyt hlásí až po narození dítěte. Velkým motivem pro nahlášení trvalého pobytu je školka. Vzhledem k tomu, že MŠ byla otevřena až v roce 2011, neměly často matky v Sulicích nahlášené trvalé bydliště (a tudíž ani jejich děti). Předpokládáme, že do budoucna se počet matek s nenahlášeným trvalým pobytem bude snižovat.

V celé spádové oblasti vzrostl počet obyvatel mezi lety 2001 a 2013 o téměř 2 600 osob. Na zvyšování počtu obyvatel měla největší vliv migrace mezi lety 2005 – 2009, která proběhla ve všech sledovaných obcích. Díky vysoké migraci se následně zvýšil i počet narozených dětí. Od roku 2007 se každý rok narodí v součtu okolo 80 dětí. Statistiky za jednotlivé obce jsou uvedeny v příloze.

**Tab. č. 7 Pohyb obyvatel, celé spádové území, 2001 - 2013**

Období	Narození	Zemřelí	Přistěhovalí	Vystěhovalí	Přírůstek stěhováním	Celkový přírůstek	Stav 31.12.
2001	52	30	278	109	169	191	4 424
2002	52	31	391	167	224	245	4 669
2003	50	41	238	146	92	101	4 770
2004	54	28	237	148	89	115	4 885
2005	54	37	394	144	250	267	5 152
2006	64	38	354	153	201	227	5 379
2007	75	39	445	161	284	320	5 699
2008	86	37	388	135	253	302	6 001
2009	84	48	330	139	191	227	6 228
2010	75	41	338	167	171	205	6 433
2011*	88	42	291	151	140	186	6 621
2012	78	56	389	205	184	206	6 827
2013	85	47	395	240	155	193	7 020

Zdroj: ČSÚ

\* V roce 2011 data upravena o výsledky sčítání obyvatel

## 4. Prognóza vývoje obyvatelstva

Budoucí vývoj počtu a struktury obyvatelstva v zásadě závisí na čtyřech faktorech:

- současné struktuře obyvatel podle věku a pohlaví,
- porodnosti,
- úmrtnosti,
- migraci.

### Statistické upozornění:

Je třeba upozornit, že prognóza je platná pouze za podmínky, že nastanou předpokládané trendy popsané níže. Z tohoto důvodu počítáme s variantními řešeními zohledňující různé modely budoucí výstavby na území obce, jak z hlediska počtu nových bytů, tak z hlediska časování jejich výstavby.

### 4.1. Parametry prognózy

#### 4.1.1. Současná struktura obyvatel

Prognóza vychází ze struktury obyvatel podle pohlaví a věku k 31. 6. 2013 evidované Českým statistickým úřadem. Prognóza pracuje s obyvatelstvem, které má trvalý či dlouhodobý pobyt na území obce Sulice, resp. spádové oblasti (tedy včetně cizinců).

#### 4.1.2. Plodnost

Budoucí úroveň plodnosti vyjádřená úhrnnou plodností a plodnost žen v závislosti na jejich věku (tj. míry plodnosti podle věku) jsou základním parametrem vstupujícím do prognostických výpočtů.

##### Úhrnná plodnost v Sulicích

Na 1 matku žijící v Sulicích připadá v průměru 1,19 narozených dětí (průměr za poslední 3 roky), což je výrazně méně než v celé spádové oblasti, okrese či kraji. Nízkou úhrnnou plodnost v Sulicích dáváme do souvislosti s přihlašovaním k trvalému pobytu a migrací (blíže viz poznámka v kap. 3.3.). Nepředpokládáme, že by se v Sulicích rodilo matkám méně dětí, ale spíše je přihlašují (či se s nimi stěhují) až později.

V celé spádové oblasti na jednu matku připadá v průměru 1,60 narozených dětí, což představuje hodnotu mezi okresním a krajským průměrem.

**Tab. č. 8 Úhrnná plodnost\***

Rok	Sulice	Celé spádové území	Okres Praha – východ	Středočeský kraj	ČR
2011	1,25	1,63	1,67	1,53	1,45
2012	0,93	1,56	1,67	1,54	1,47
2013	1,38	1,61	1,70	1,54	1,48
<b>Průměr za 2011 - 2013</b>	<b>1,19</b>	<b>1,60</b>	<b>1,68</b>	<b>1,53</b>	<b>1,46</b>

*Zdroj: ČSÚ \* Počet živě narozených dětí na matku.*

##### Parametry plodnosti pro prognózu

Vzhledem k malému počtu obyvatel Sulic budeme v prognóze vycházet z úhrnné plodnosti v celém spádovém území. U střední varianty očekáváme setrvání na hodnotě 1,6 dítěte na matku. U nízké varianty s úhrnnou plodností 1,4 dítěte a u vysoké 1,8 dítěte.

**Tab. č. 9 Varianty vývoje úhrnné plodnosti použité v prognóze**

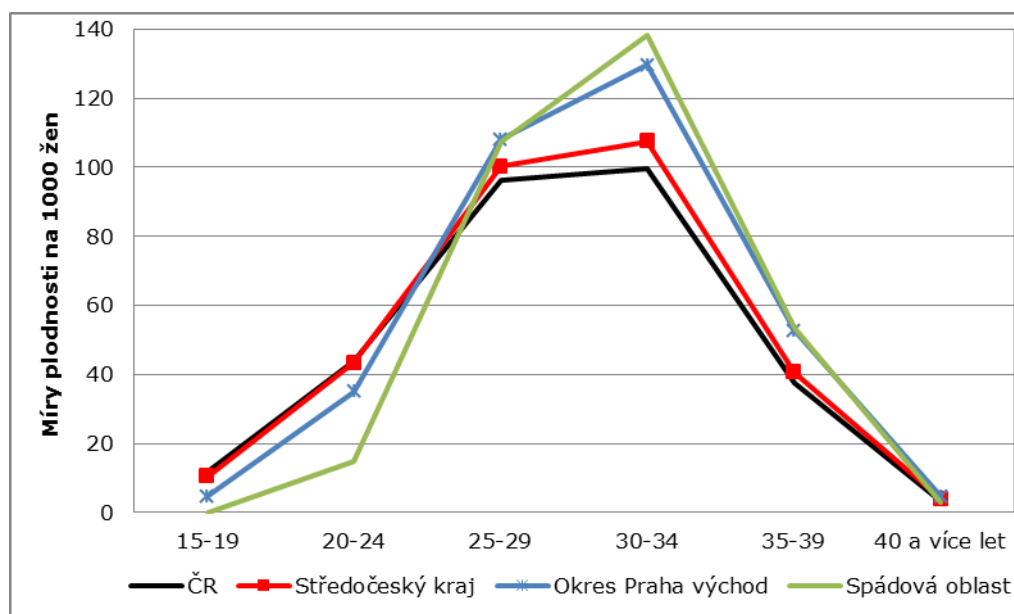
	Nízká varianta	Střední varianta	Vysoká varianta
<b>Skutečnost (2011 - 2013)</b>		1,60	
<b>Prognóza</b>	1,40	1,60	1,80

## Věkový profil úhrnné plodnosti

Pro prognózu budoucího demografického vývoje je důležitá jak celková úhrnná plodnost, tak i její věkový profil (jak starým ženám se rodí děti). Z grafu níže je jasné patrné, že ve spádové oblasti se děti rodí podprůměrně matkám ve věku do 24 let a naopak nadprůměrně matkám ve věku 25 - 39 let.

Pro prognózu budoucího vývoje plodnosti budeme požívat věkový profil plodnosti v okrese Praha východ upravený o situaci ve spádové oblasti. Do budoucna předpokládáme, že se bude mírně zvyšovat věk matek při narození dítěte, ovšem výrazně pomaleji než na přelomu 90. let 20. století a nového tisíciletí.

**Graf č. 4 Míry plodnosti podle věku ČR, Středočeský kraj, okres Praha východ a spádová oblast, průměr za roky 2011 - 2013**



Zdroj: ČSÚ, propočítáno Výzkumy Soukup

### 4.1.3. Úmrtnost

Pro odhad úmrtnosti vycházíme z podrobných úmrtnostních tabulek pro muže a ženy za období 2012 - 2013 vypočítaných pro Středočeský kraj.

Při odhadování naděje dožití vycházíme ze střední varianty projekce ČSÚ pro Středočeský kraj. Podle ní by v roce 2020 měla naděje dožití činit 77,1 let pro muže a 82,7 pro ženy. Tuto naději dožití jsme upravili do tří variant prognózy.

**Tab. č. 10 Střední délka života při narození, Středočeský kraj v roce 2012 - 2013**

	Muži	Ženy
<b>2012-13 – stávající stav</b>	75,2	80,9
<b>Nízká varianta – prognóza</b>	75,2	80,9
<b>Střední varianta – prognóza</b>	77,0	82,8
<b>Vysoká varianta – prognóza</b>	78,7	84,2

Zdroj: ČSÚ, odhad Výzkumy Soukup

#### 4.1.4. Migrace

Na regionální úrovni je budoucí vývoj často ovlivněn spíše migrací než porodností či úmrtností. Bohužel odhadování budoucí migrace je velmi komplikované. Na migraci na regionální úrovni může mít vliv tolik aspektů, že není možné je všechny předvídat<sup>1</sup>. Ze své podstaty se jedná vždy o pouhý předpoklad. Nezapočtením migrace bychom se ale dopustili většího zkreslení, než když započítáme byť i ne zcela přesný odhad budoucí migrace.

V Sulicích a okolních obcích probíhala v posledních 10 letech intenzivní bytová výstavba. Mezi lety 2004 - 2008 se postavilo 387 bytových jednotek a mezi lety 2009-2013 dalších 444 bytů, většinou v rodinných domech. Z přehledu sestaveného zástupci obcí vyplývá, že i do budoucna bude intenzivní výstavba rodinných domů pokračovat. V samotných Sulicích se má bytová výstavba v letech 2014 - 2018 dokonce více než zdvojnásobit v porovnání s obdobím 2009 - 2013.

**Tab. č. 11 Minulá a očekávaná bytová výstavba (vysoká varianta)**

Obec	2004-2008	2009-2013	2014-2018	2019-2023	2024-2028
<b>Kamenice</b>	219	253	200	200	200
<b>Kostelec u Křížků</b>	35	41	29	46	30
<b>Křížkový Újezdec</b>	8	18	15	15	15
<b>Radějovice</b>	25	26	35	39	10
<b>Sulice</b>	100	106	240	114	71
<b>Celá spádová oblast</b>	<b>387</b>	<b>444</b>	<b>519</b>	<b>414</b>	<b>326</b>

Zdroj: ČSÚ, starostové a zástupci jednotlivých obcí

<sup>1</sup> Jak se bude vyvíjet ekonomická situace, zda bude zájem o bydlení v obci, zda v sousední obci nepostaví satelitní městečko, jak se budou chovat rozvedení, zda se plánovaná výstavba nezpzdí...

Pro odhadování budoucí úrovně migrace jsme sestavili vlastní model, který bere v úvahu atraktivitu spádového území pro bydlení, dostupnost bydlení, budoucí developerské projekty a věkovou strukturu obyvatel.

Na základě modelu stanovujeme níže uvedené čtyři varianty migrace.

**Tab. č. 12 Parametry budoucí migrace pro roky 2014 – 2028 - Sulice**

	Nízká varianta Sulice	Střední varianta Sulice	Vysoká varianta Sulice	Střední varianta celé spádové území
<b>Odhad salda migrace za roky 2014-2018</b>	280	380	480	860
<b>Odhad salda migrace za roky 2019-2023</b>	160	190	220	800
<b>Odhad salda migrace za roky 2024-2028</b>	100	150	200	740
<b>Odhad salda migrace CELKEM ZA ROKY 2014-2028</b>	<b>540</b>	<b>720</b>	<b>900</b>	<b>2 400</b>

Zdroj: ČSÚ, odhad Výzkumy Soukup

**Střední varianta migrace pro Sulice** počítá, že se postaví zhruba 80 % plánované bytové výstavby. Celkové saldo migrace dosáhne cca 720 osob, z toho 380 by se mělo přistěhovat v první pětiletce, 190 ve druhé a 150 ve třetí.

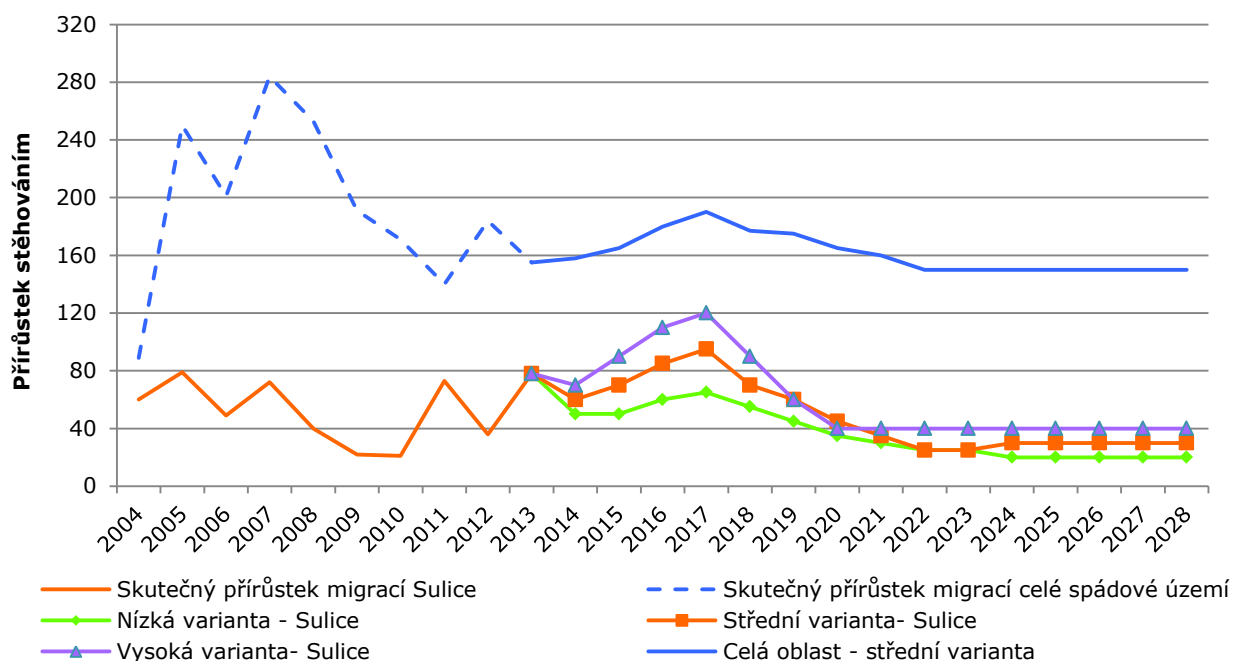
**Nízká varianta migrace pro Sulice** počítá, že se postaví zhruba 60 % plánované bytové výstavby a celkově se výstavba posune v čase. Saldo migrace dosáhne 540 osob v příštích 15 letech.

**Vysoká varianta migrace pro Sulice** předpokládá, že se postaví všechny předpokládané rodinné domy ve stanoveném čase. Celkové saldo migrace dosáhne 900 osob v příštích 15 letech.

**Orientační střední varianta pro celé spádové území** očekává, že saldo migrace za roky 2014 - 28 dosáhne úrovně 2 400 osob.

Předpokládaný migrační přírůstek v závislosti na objemu a načasování výstavby ukazuje níže uvedený graf.

**Graf č. 5 Přírůstek stěhováním pozorovaný v letech 2004 - 2013 a prognózovaný**



Zdroj: ČSÚ, odhad Výzkumy Soukup

Pro doplnění uvádíme odhadované saldo migrace i pro další spádové obce.

**Tab. č. 13 Parametry budoucí migrace pro roky 2014 – 2028, ostatní obce**

	Střední varianta Kamenice	Střední varianta Kostelec u Křížku	Střední varianta Křížkový Újezdec	Střední varianta Radějovice
<b>Odhad salda migrace za roky 2014-2018</b>	330	60	20	70
<b>Odhad salda migrace za roky 2019-2023</b>	400	100	30	80
<b>Odhad salda migrace za roky 2024-2028</b>	470	70	20	30
<b>Odhad salda migrace CELKEM ZA ROKY 2014-2028</b>	<b>1 200</b>	<b>230</b>	<b>20</b>	<b>180</b>

Zdroj: ČSÚ, odhad Výzkumy Soukup

## Věk migrace

Do prognózy vývoje věkové struktury obyvatel započítáváme jak celkovou intenzitu migrace, tak i věkový profil přistěhovalých a vystěhovalých za poslední 3 roky. Z přehledu je jasně patrné, že do obcí ve spádovém území se stěhují především lidé ve věku 30 - 39 let s dětmi do 4 let<sup>2</sup>.

**Tab. č. 14 Věková struktura migrace – celé spádové území, průměr za roky 2011 - 2013**

Věk	Přistěhovalí	Vystěhovalí
0-4	18 %	12 %
5-9	6 %	8 %
10-14	4 %	5 %
15-19	3 %	3 %
20-24	5 %	4 %
25-29	9 %	10 %
30-34	15 %	14 %
35-39	11 %	11 %
40-44	8 %	8 %
45-49	5 %	7 %
50-54	4 %	5 %
55-59	4 %	3 %
60-64	4 %	4 %
65-69	2 %	3 %
70-79	2 %	1 %
80+	1 %	1 %
Celkem	100 %	100 %

Zdroj: ČSÚ

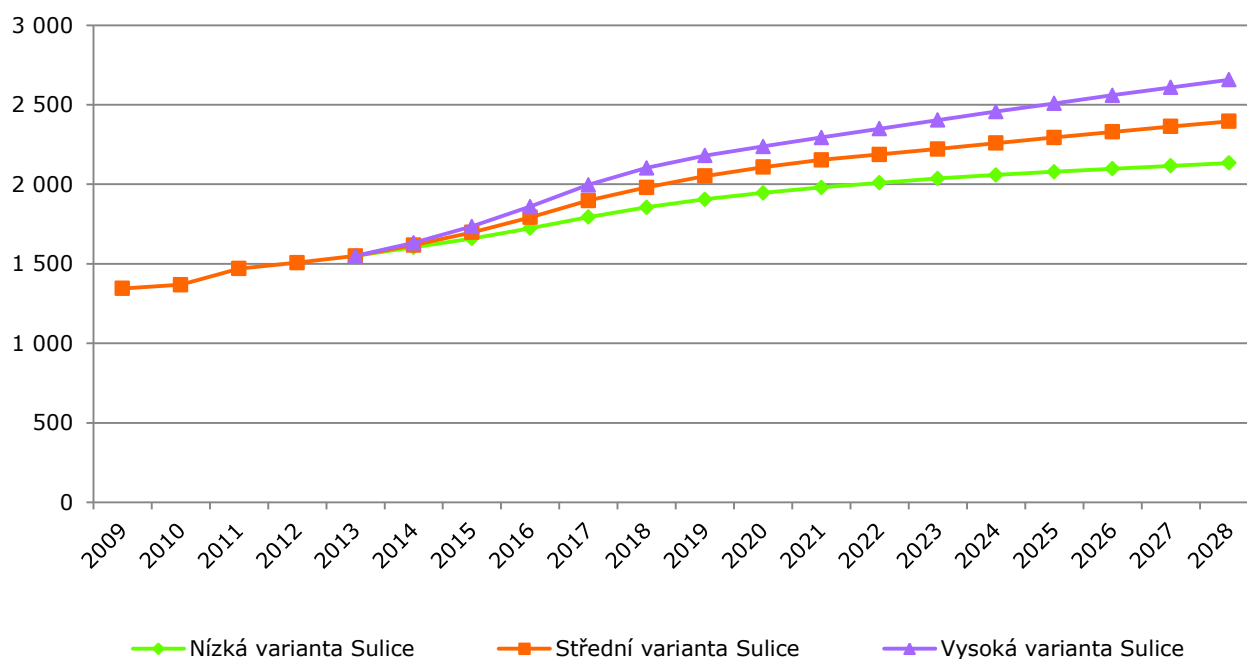
<sup>2</sup> Přímo v Sulicích činí podíl věkové skupiny 0-4 roky 23 % na celkovém počtu přistěhovalých, respektive v roce 2011 činil 31 % a v roce 2013 17 %. Vysoký podíl přistěhovalých dětí vysvětluje až dvojnásobný počet tříletých dětí oproti narozeným před třemi lety. Jak bylo zmíněno, obyvatelé Sulic neměli v minulosti potřebu hlásit své trvalé bydliště, což se se zřízením MŠ mění. Abychom očistili tento „skok“, počítali jsme pro Sulice za období 2014-2018 věkovou strukturu migrace přímo za Sulice a poté již za celé spádové území.

## 4.2. Výsledky prognózy

Na základě výše uvedených parametrů byl proveden modelový výpočet vývoje počtu a struktury obyvatel obce Sulice a okolních obcí.

Pokud se naplní výše uvedené předpoklady, lze očekávat, že celkový počet obyvatel Sulic bude v příštích 15 letech intenzivně růst. V roce 2028 by mělo v Sulicích žít oproti současným 1,6 tis. obyvatel cca 2,1 - 2,7 tis. V celém spádovém území čekáme také růst, kdy v roce 2028 může žít v celé oblasti 9,6 tis. obyvatel.

**Graf č. 6 Vývoj počtu obyvatel dle 3 prognostických modelů - Sulice**



Zdroj: výpočet Výzkumy Soukup

**Tab. č. 15 Vývoj celkového počtu obyvatel – orientační střední varianta**

	2013 - skutečnost	2014	2016	2018	2020	2022	2024	2026	2028
Celé území	6 925	7 116	7 529	7 944	8 340	8 680	9 003	9 313	9 612
Sulice	1 549	1 618	1 792	1 980	2 108	2 188	2 259	2 329	2 396
Kamenice	4 221	4 309	4 478	4 639	4 817	4 989	5 167	5 353	5 533
Kostelec u Kř.	592	606	633	658	698	738	773	801	829
Kříž. Újezdec	208	212	222	231	244	256	269	281	293
Radějovice	355	371	404	436	473	509	535	549	561

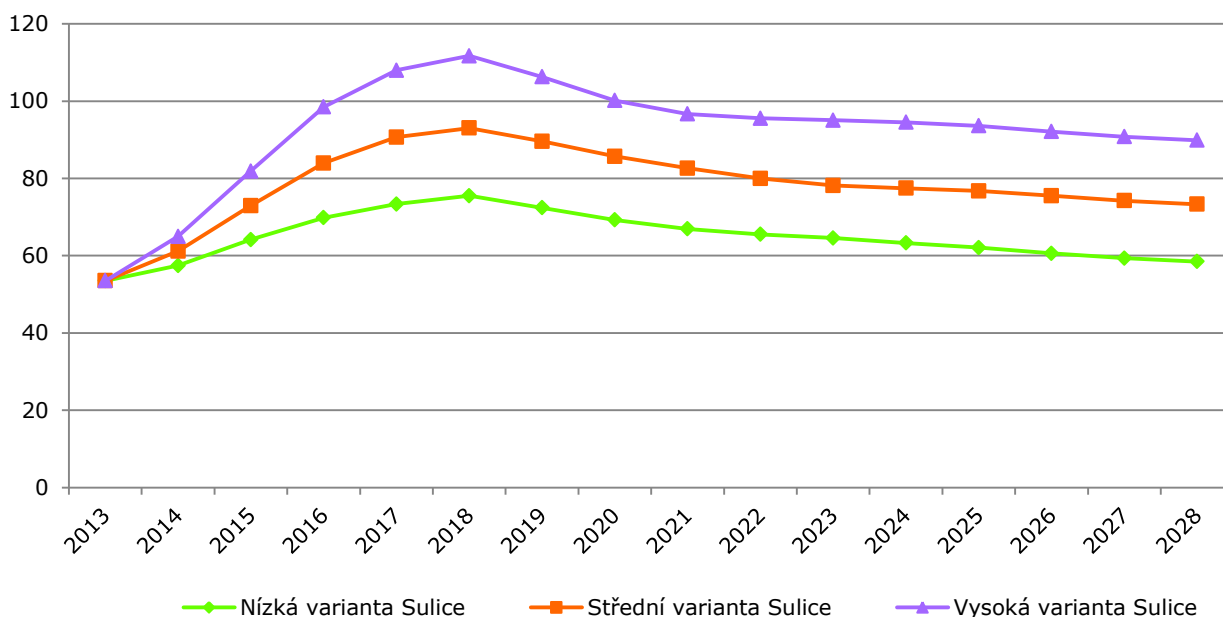
Zdroj: výpočet Výzkumy Soukup

#### 4.2.1. Prognóza počtu obyvatel v jednotlivých věkových skupinách

Pokud se splní podmínky definované v předchozí kapitole, lze do roku 2028 očekávat následující zásadní demografické změny.

**Počet dětí ve věku 0 - 2 roky naroste.** S intenzivní výstavbou v nejbližších letech lze očekávat i vyšší počet narozených dětí. Okolo roku 2018 se počet dětí ve věku 0 - 2 roky bude pohybovat mezi cca 80 - 100, poté mírně klesne. V celém spádovém území se po celé sledované období bude pohybovat těsně pod hranicí 300 dětí.

**Graf č. 7 Vývoj počtu dětí ve věku 0 - 2 roky - Sulice**



Zdroj: ČSÚ, výpočet Výzkumy Soukup

#### Poznámka:

Na základě prognózy lze očekávat rostoucí poptávku po službách pro rodiny s malými dětmi (mateřská centra, programy pro matky na RD,...).

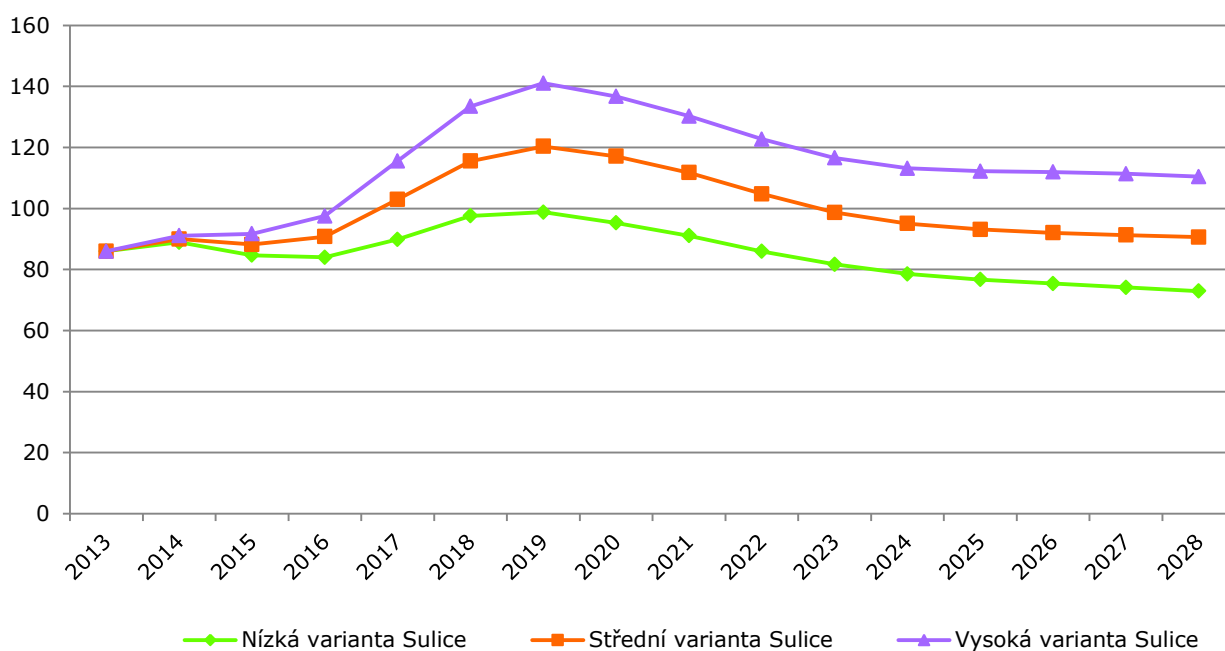
**Tab. č. 16 Vývoj počtu dětí ve věku 0 - 2 roky – orientační střední varianta**

	2013 - skutečnost	2014	2016	2018	2020	2022	2024	2026	2028
Celé území	277	290	301	305	301	297	295	294	293
Sulice	54	61	84	93	86	80	77	76	73
Kamenice	175	178	169	165	165	164	164	165	167
Kostelec u Kř.	20	22	21	19	21	23	24	25	26
Kříž. Újezdec	12	12	10	10	10	10	10	10	10
Radějovice	16	17	17	18	19	20	20	18	17

Zdroj: výpočet Výzkumy Soukup

S mírným zpožděním **poroste i počet dětí ve věku 3 - 5 let**, tj. potenciálních žáků mateřských škol. Ze stávajících cca 90 by jejich počet měl vyrůst na 100 – 140. Po roce lze očekávat pokles zhruba na stávající úroveň. Nárůst bude záviset na intenzitě výstavby rodinných domů. V celém spádovém území by počet předškoláků měl vzrůst ze stávajících cca 330 na cca 360.

**Graf č. 8 Vývoj počtu dětí ve věku 3 - 5 let - Sulice**



Zdroj: ČSÚ, výpočet Výzkumy Soukup

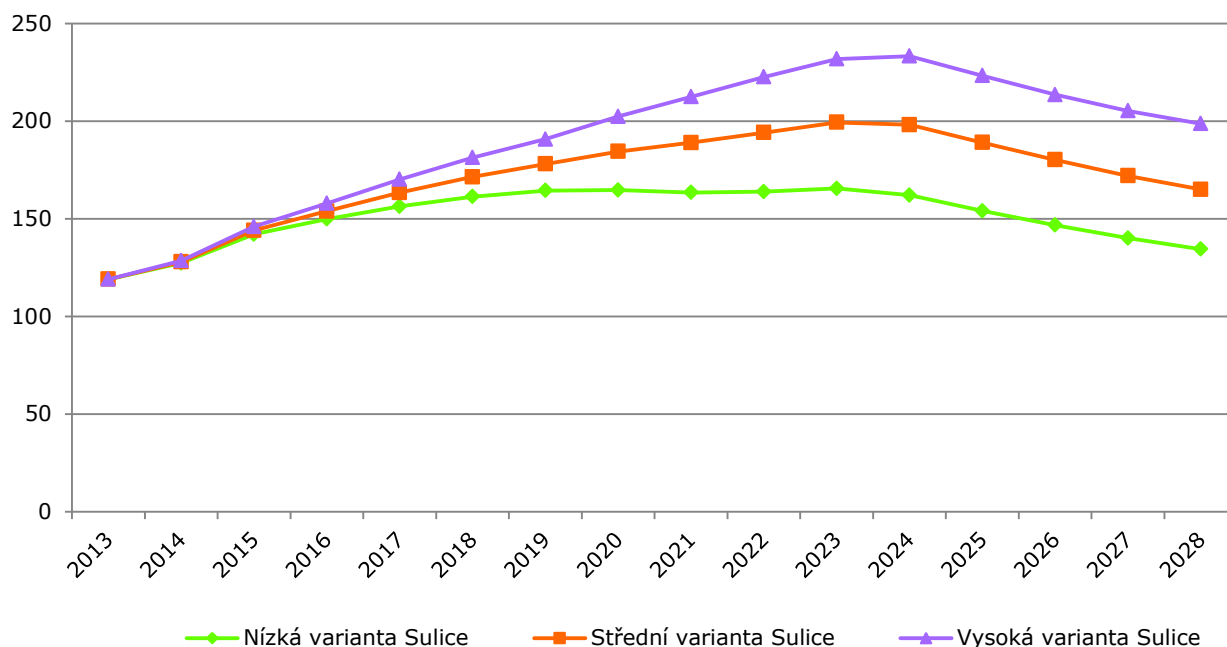
**Tab. č. 17 Vývoj počtu dětí ve věku 3 - 5 let – orientační střední varianta**

	2013 - skutečnost	2014	2016	2018	2020	2022	2024	2026	2028
Celé území	334	337	355	379	377	369	360	358	357
Sulice	86	90	91	115	117	105	95	92	91
Kamenice	194	193	204	203	198	198	198	200	201
Kostelec u Kř.	27	26	25	27	27	28	29	30	31
Kříž. Újezdec	11	11	14	13	12	13	13	13	13
Radějovice	16	17	21	21	23	25	25	23	21

Zdroj: výpočet Výzkumy Soukup

**Počet dětí ve věku prvního stupně základní školní docházky výrazně poroste.** Svého maxima by měl dosáhnout okolo roku 2023, kdy by v Sulicích mělo žít cca 160 – 230 dětí ve věku 6 - 10 let. Stejný trend (nárůst) lze očekávat i pro celé spádové území.

**Graf č. 9 Vývoj počtu dětí ve věku 6 - 10 let - Sulice**



Zdroj: ČSÚ, výpočet Výzkumy Soukup

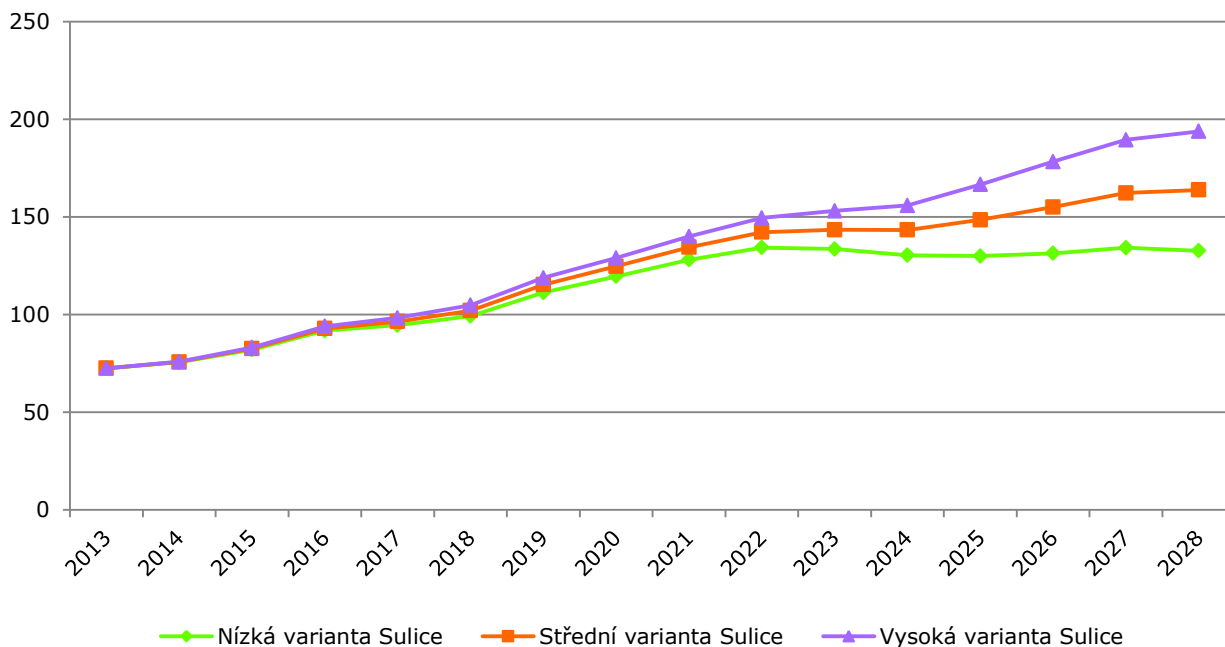
**Tab. č. 18 Vývoj počtu dětí ve věku 6 - 10 let – orientační střední varianta**

	2013 - skutečnost	2014	2016	2018	2020	2022	2024	2026	2028
Celé území	474	500	567	610	640	661	658	642	630
Sulice	119	128	154	171	184	194	198	180	165
Kamenice	294	308	333	341	347	355	348	348	350
Kostelec u Kř.	31	33	42	45	48	49	49	50	51
Kříž. Újezdec	10	11	14	20	23	23	22	22	22
Radějovice	20	20	24	33	38	40	41	42	42

Zdroj: výpočet Výzkumy Soukup

**Počet dětí ve věku druhého stupně ZŠ rovněž intenzivně poroste.** Okolo roku 2023 by se počet dětí ve věku 11 – 14 let měl pohybovat 150. V celé spádové oblasti počet dětí ve věku druhého stupně ZŠ vzroste z cca 300 až na přibližně 500.

**Graf č. 10 Vývoj počtu dětí ve věku 11 - 14 let - Sulice**



Zdroj: ČSÚ, výpočet Výzkumy Soukup

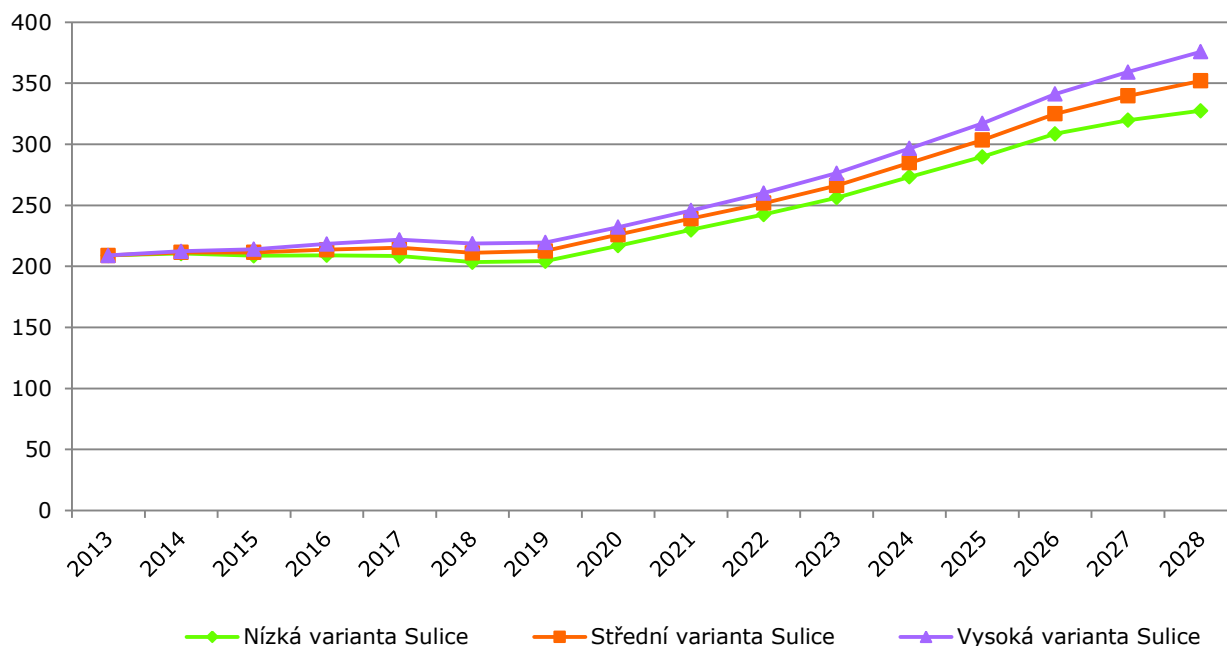
**Tab. č. 19 Vývoj počtu dětí ve věku 11 - 14 let – orientační střední varianta**

	2013 - skutečnost	2014	2016	2018	2020	2022	2024	2026	2028
Celé území	303	323	359	396	459	494	518	540	540
Sulice	73	76	93	102	125	142	143	155	164
Kamenice	188	203	218	245	274	274	284	293	286
Kostelec u Kř.	24	24	21	26	33	37	40	40	40
Kříž. Újezdec	4	4	8	7	9	15	19	19	17
Radějovice	14	16	19	16	18	26	32	33	33

Zdroj: výpočet Výzkumy Soukup

Ve věkové skupině **15 – 25 let** očekáváme nárůst po roce 2020. Z cca 220 naroste jejich počet na zhruba 350.

**Graf č. 11 Vývoj počtu obyvatel ve věku 15 - 25 let - Sulice**



Zdroj: ČSÚ, výpočet Výzkumy Soukup

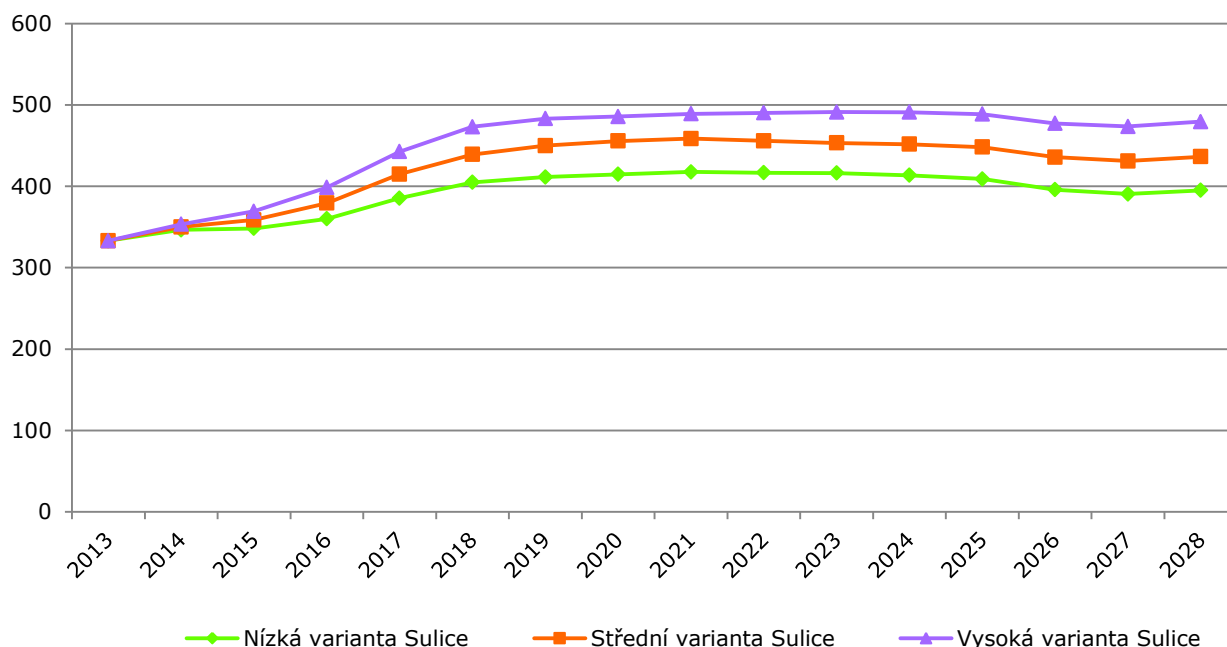
**Tab. č. 20 Vývoj počtu obyv. ve věku 15 - 25 let – orientační střední varianta**

	2013 - skutečnost	2014	2016	2018	2020	2022	2024	2026	2028
Celé území	827	824	836	843	889	991	1 113	1 227	1 325
Sulice	209	211	214	211	226	252	285	325	352
Kamenice	473	470	480	493	525	592	669	721	770
Kostelec u Kř.	69	70	75	72	72	79	82	89	97
Kříž. Újezdec	28	27	22	21	20	21	23	29	37
Radějovice	48	46	45	46	46	47	54	63	69

Zdroj: výpočet Výzkumy Soukup

Počet obyvatel **ve věku 26 - 40 let** bude díky intenzivní bytové výstavbě růst. Očekáváme, že ze současných cca 330 osob jich bude žít v Sulicích 400 - 500. V celém spádovém území bude jejich počet stagnovat.

**Graf č. 12 Vývoj počtu obyvatel ve věku 26 - 40 let - Sulice**



Zdroj: ČSÚ, výpočet Výzkumy Soukup

**Poznámka:**

Počet obyvatel ve věku 26 - 40 let ovlivňuje poptávku po službách pro rodiny s dětmi (mateřská centra, nekuřácké restaurace, hlídání dětí aj.).

**Tab. č. 21 Vývoj počtu obyv. ve věku 26 - 40 let – orientační střední varianta**

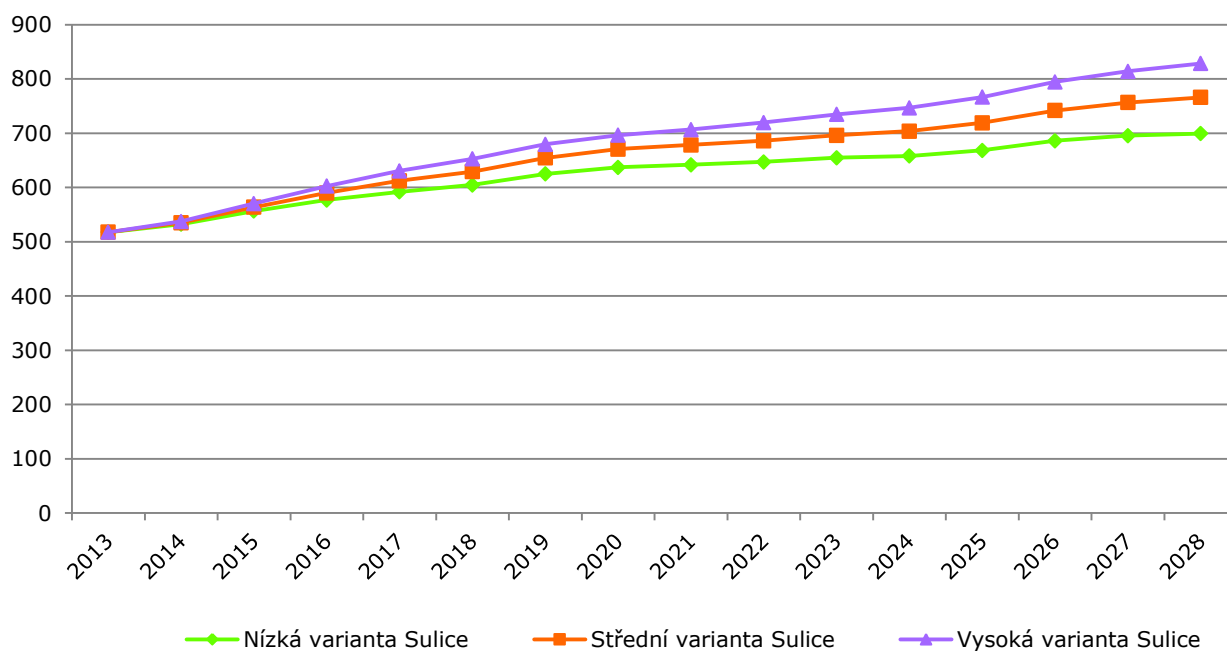
	2013 - skutečnost	2014	2016	2018	2020	2022	2024	2026	2028
Celé území	1 603	1 624	1 636	1 688	1 684	1 667	1 666	1 669	1 706
Sulice	333	350	379	439	455	456	452	436	436
Kamenice	1 008	1 012	988	972	934	913	909	931	966
Kostelec u Kř.	135	133	127	123	133	134	140	143	150
Kříž. Újezdec	50	50	57	60	59	59	59	55	52
Radějovice	77	79	85	94	103	105	106	104	102

Zdroj: výpočet Výzkumy Soukup



U věkové skupiny **41 - 64 let** očekáváme trvalý nárůst. V roce 2028 bude žít v Sulicích cca 700 - 800 občanů v tomto věku, oproti současným 500.

**Graf č. 13 Vývoj počtu obyvatel ve věku 41 - 64 let - Sulice**



Zdroj: ČSÚ, výpočet Výzkumy Soukup

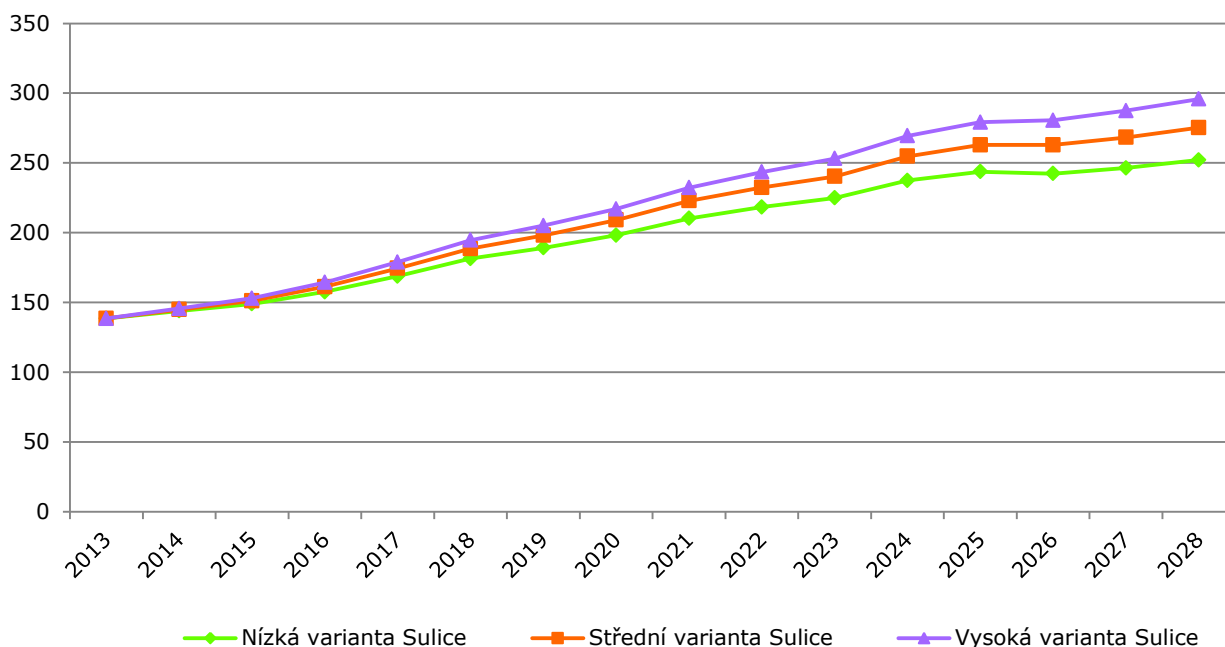
**Tab. č. 22 Vývoj počtu obyv. ve věku 41 - 64 let – orientační střední varianta**

	2013 - skutečnost	2014	2016	2018	2020	2022	2024	2026	2028
Celé území	2 229	2 289	2 444	2 576	2 748	2 885	2 991	3 129	3 232
Sulice	518	535	590	629	671	686	704	742	766
Kamenice	1 307	1 336	1 420	1 496	1 602	1 695	1 764	1 840	1 897
Kostelec u Kř.	211	216	222	230	235	250	259	270	278
Kříž. Újezdec	66	68	69	70	76	79	85	93	98
Radějovice	127	134	143	151	164	175	179	184	193

Zdroj: výpočet Výzkumy Soukup

Stejně jako v celé ČR i v Sulicích počet **seniorů výrazně poroste**, zvláště do roku 2020. Ze stávajících 140 osob ve věku **65 - 79 let** jich bude v roce 2028 v Sulicích žít 250 - 300. Obdobný trend lze očekávat i v celém spádovém území.

**Graf č. 14 Vývoj počtu obyvatel ve věku 65 - 79 let - Sulice**



Zdroj: ČSÚ, výpočet Výzkumy Soukup

**Poznámka:**

Vzhledem k prognózovanému vývoji se bude v Sulicích i v celé spádové oblasti pravděpodobně zvyšovat poptávka především po terénních sociálních službách a poptávka po zdravotních službách.

**Tab. č. 23 Vývoj počtu obyv. ve věku 65 - 79 let – orientační střední varianta**

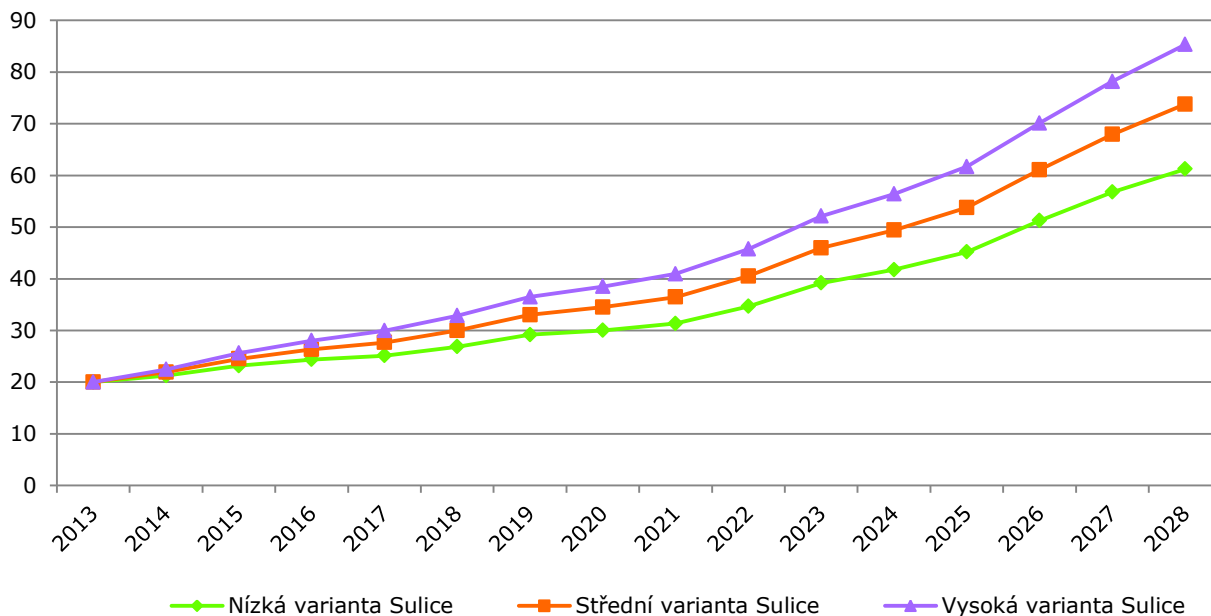
	2013 - skutečnost	2014	2016	2018	2020	2022	2024	2026	2028
Celé území	747	780	865	968	1 033	1 078	1 120	1 134	1 148
Sulice	139	145	161	189	209	232	255	263	275
Kamenice	486	507	553	607	633	641	645	651	655
Kostelec u Kř.	62	66	84	99	111	116	124	124	120
Kříž. Újezdec	21	22	21	23	26	30	32	32	34
Radějovice	39	40	46	50	54	59	64	64	64

Zdroj: výpočet Výzkumy Soukup



Výrazný nárůst lze očekávat také ve věkové skupině 80letých a starších. Počet **starších seniorů** v průběhu následujících 15 let **vzroste na troj- až čtyřnásobek**. Ze současných 20 osob v Sulicích se jejich počet zvýší na 60 - 90 v roce 2028. Výrazné stárnutí populace bude probíhat i okolních obcích.

**Graf č. 15 Vývoj počtu obyvatel starších 80 let - Sulice**



Zdroj: ČSÚ, výpočet Výzkumy Soukup

**Poznámka:**

Vysoký nárůst počtu seniorů bude mít významný vliv na požadavky v oblasti zdravotnictví, sociálních služeb a bezbariérovosti. Výrazně poroste poptávka po terénních i pobytových sociálních službách, poptávka po zdravotních službách a budou se zvyšovat požadavky kladené na dostupnost veřejných míst a bezbariérovost.

**Tab. č. 24 Vývoj počtu obyv. starších 80 let – orientační střední varianta**

	2013 - skutečnost	2014	2016	2018	2020	2022	2024	2026	2028
Celé území	143	149	165	179	207	241	285	321	379
Sulice	20	22	26	30	35	41	49	61	74
Kamenice	99	102	111	117	138	158	187	205	240
Kostelec u Kř.	15	15	15	17	19	24	26	29	35
Kříž. Újezdec	8	8	8	8	8	7	8	9	10
Radějovice	1	2	5	7	7	11	15	17	20

Zdroj: výpočet Výzkumy Soukup



## 5. Analýza současného stavu veřejných služeb

### 5.1. Mateřské školy a reflexe budoucího vývoje

V rámci celého spádového území působí 3 mateřské školy, jejichž **stávající maximální kapacita činí celkově 255 míst**. Kapacity školek jsou plně vytíženy. V posledním školním roce musely školky odmítnout v součtu 60 zájemců, kteří splnili kritéria (většinou věk a místo bydliště).

**Tab. č. 25 Kapacita školských zařízení v Sulicích a okolních obcích**

	Název	Stávající kapacita	Počet žáků ve školním roce 2014/15	Odmítnuto zájemců 2014/15
MŠ	Mateřská škola Kamenice	95	95	19
MŠ	Mateřská škola Kostelec u Křížků	48	48	36
MŠ	Mateřská škola Sluníčko – Sulice Želivec	112	112	5
	<b>Celkem</b>	<b>255</b>	<b>255</b>	<b>60</b>

Zdroj: Databáze MŠMT, vedení MŠ, únor 2015

\* Vzhledem k blízkosti škol a možnosti podat si více přihlášek očekáváme, že se část odmítnutých zájemců bude překrývat.

## Odhad budoucího počtu žáků a zájemců o MŠ

V celé spádové oblasti žilo v roce 2013 334, respektive 337 (2014) dětí ve věku 3 - 5 let. Místní MŠ navštěvuje či se do nich hlásilo 348, respektive 315 dětí. V roce 2013 tak podíl zájemců o MŠ činil 104 % místních dětí ve věku 3 - 5 let, v roce 2014 pak 93 %. Vezmeme-li v úvahu oba předcházející roky, můžeme říci, že v průměru má zájem o návštěvu místních MŠ téměř 100 % dětí ve věku 3 - 5 let<sup>3</sup>. Údaje pouze za Sulice nepovažujeme za relevantní, neboť místní MŠ navštěvují i děti z okolních obcí.

**Tab. č. 26 Porovnání počtu zájemců o MŠ a počtu dětí s hlášeným pobytem**

	Celé spádové území 2013	Celé spádové území 2014	Sulice 2013	Sulice 2014
<b>Počet zájemců o MŠ (navštěvující + odmítnutí)</b>	348	315	127	117
<b>Počet dětí žijící v lokalitě ve věku 3 - 5 let</b>	334	337	86	90
<b>Podíl zájemců o MŠ na celkovém počtu místních dětí ve věku 3 - 5 let</b>	<b>104%</b>	<b>93%</b>	<b>148%</b>	<b>130%</b>

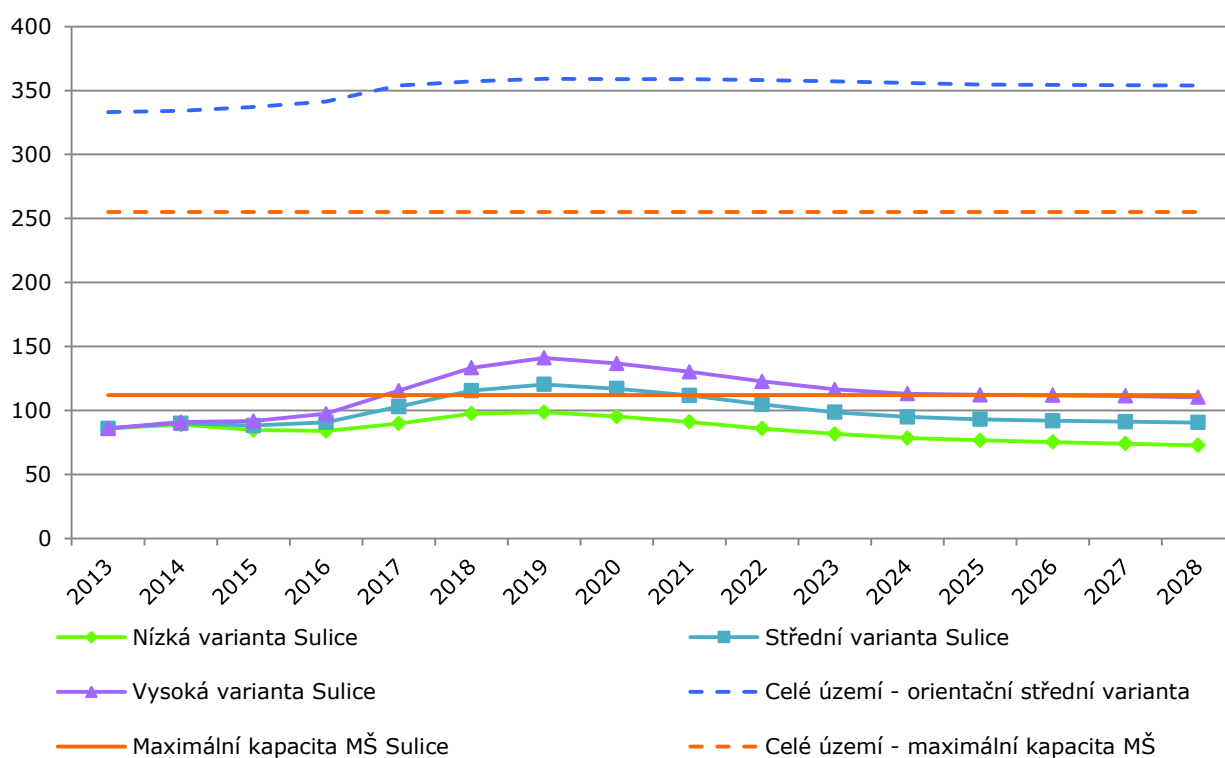
*Zdroj: Sulice a okolní obce, ČSÚ, prognóza Výzkumy Soukup*

<sup>3</sup> Ve skutečnosti je zájem o MŠ mírně nižší, neboť MŠ nenavštěvují 3 populační ročníky, ale 3,5.

Jak je patrné z grafu níže, stávající **kapacity MŠ ve spádovém území budou nedostačující po celé prognózované období**. Okolo roku 2018 by mělo chybět až 100 míst.

Kapacita MŠ v Sulicích by mohla teoreticky stačit až do roku 2017 v případě, když by místní MŠ nenavštěvovaly přespolní děti (ani ze smluvních obcí). Každopádně po roce 2017 nebude kapacita dostáčet ani pro místní z důvodu právě probíhající intenzivní bytové výstavby.

**Graf č. 16 Odhad vývoje počtu dětí ve věku 3 - 5 let v porovnání s kap. MŠ**



Zdroj: ČSÚ, Výzkumy Soukup, Sulice a okolní obce

## 5.2. Základní školy a reflexe budoucího vývoje

Ve spádové oblasti působí v současnosti 2 základní školy zřizované obcemi. Jejich celková stávající kapacita činí 755 žáků. Zdánlivě jsou obě školy kapacitně nenaplněné. Podíváme-li se ovšem na jednotlivé ročníky, zjistíme, že zcela nenaplněná kapacita je v pátých a vyšších ročnících. Naopak první až třetí ročníky jsou plně obsazené a dle výroční zprávy ZŠ Kamenice za rok 2013/14 muselo být 20 zájemců o první třídu odmítnuto.

Vedle těchto dvou škol sídlí v Kamenici základní škola praktická, zřizovaná Středočeským krajem. Tuto školu navštěvují především přespolní děti a nebudeme ji do plánování kapacit ZŠ počítat.

V obci Sulice se v současné době připravuje výstavba nové ZŠ. Výstavba má probíhat ve dvou etapách. V první, s termínem do 31. 8. 2015 mají vzniknout 2 třídy. V druhé etapě realizované do 31. 8. 2017 mají být dostavěny další tři třídy, včetně tělocvičny. Vznikne tak základní škola s kompletním prvním stupněm a kapacitou 150 žáků.

**Tab. č. 27 Kapacita školských zařízení ve spádovém území**

Zařízení	Název	Kapacita ZŠ	Obsazenost 2014/15
ZŠ	Základní škola Kamenice (1. – 9. třída)	630	581
ZŠ	Základní škola Kostelec u Křížků (1. stupeň)	125	116
ZŠ	Základní škola praktická Olešovice <sup>4</sup> – zřizovaná Středočeským krajem	40	n/a
	<b>Celkem (bez ZŠ Olešovice)</b>	<b>755</b>	<b>668</b>
ZŠ připravovaná	Základní škola Sulice – Želivec (od roku 2015 2 x 30 žáků, od roku 2017 5 x 30 žáků)	<b>150</b>	-

*Zdroj: Databáze MŠMT, Sulice a okolní obce, únor 2015*

### Poznámka:

Rozšíření kapacit ZŠ plánuje i obec Kamenice. Doporučujeme plánovat potřebné kapacity společně.

<sup>4</sup> ZŠ Olešovice je zřizovaná Středočeským krajem a součástí je i internát. Dle informací z webových stránek školy jsou do zařízení přijímány děti s kombinovanými vadami, mentálně retardované a výchovně problémové.

## Odhad budoucího počtu žáků a zájemců o MŠ

Budoucí počet žáků ZŠ závisí především na dvou aspektech. Prvním je počet žáků žijících ve spádové oblasti (viz kap. 4.2.1.) a dále pak atraktivita školy. Pro odhad budoucího vývoje počtu žáků bereme v úvahu prognózu počtu dětí ve věku 6 - 10 let a 11 - 14 let. Atraktivitu stanovujeme na základě předchozí návštěvnosti škol.

Spádová oblast okolo Sulic a Kamenice zažívá v poslední době demografický boom. Je to patrné i na zájmu o ZŠ. Kapacita místních ZŠ je plně vytížena. Opticky sice několik míst zbývá, ale je to způsobeno menším počtem žáků ve vyšších ročnících. Místní školy navštěvuje prakticky 100 % zde žijících dětí ve věku 6 let.

Druhý stupeň navštěvují cca ¾ dětí ve věku 11 - 14 let, které zde mají trvalé bydliště. V porovnání s jinými ZŠ je tento poměr relativně běžný. Zbývající děti navštěvují většinou víceletá gymnázia či jiný typ ZŠ.

**Tab. č. 28 Porovnání počtu žáků a počtu dětí s hlášeným pobytem, školní rok 2014/15**

	1. třída (6 let)	1. stupeň (6-10 let)	2. stupeň (11-14 let)	Celkem (6-14 let)
Počet žáků v místních ZŠ	109	452	245	697
Počet dětí žijících ve spádové oblasti*	111	500	323	823
% dětí navštěvující místní ZŠ (celé spádové území)	98 %	90 %	76 %	85 %

Zdroj: Sulice a okolní obce, ČSÚ \* Odhad pro rok 2014

## Plánování kapacit ZŠ – celé spádové území

Pro prognózování budoucího počtu žáků počítáme, že první stupeň zdejších ZŠ bude navštěvovat 95 % místních dětí a druhý stupeň 75 %.

**Tab. č. 29 Parametry návštěvnosti místní ZŠ pro odhad budoucího počtu žáků ZŠ**

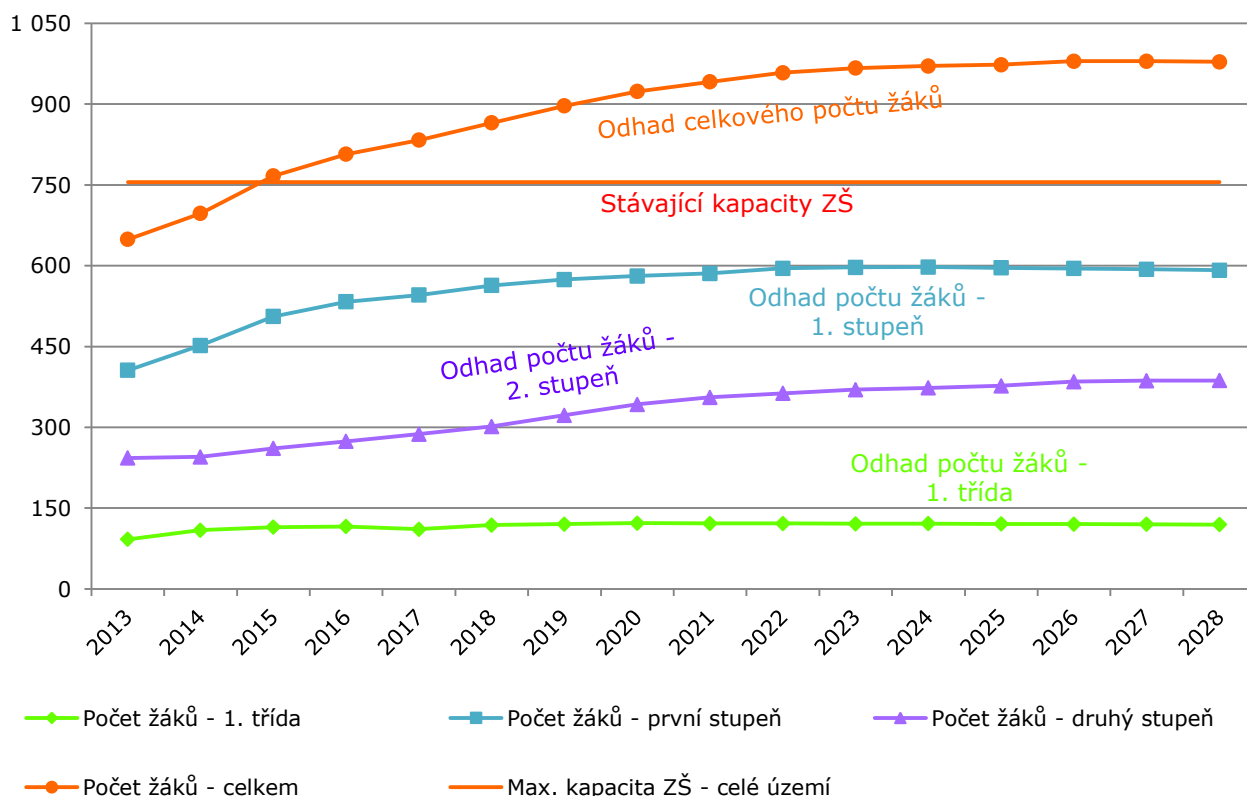
	1. třída	1. stupeň	2. stupeň
% místních dětí navštěvující místní ZŠ	98 %	95 %	75 %

Zdroj: odhad Výzkumy Soukup

Vezmeme-li v úvahu výše uvedené parametry (prognóza vývoje počtu dětí + zájem navštěvovat místní ZŠ), lze odhadnout počet žáků místních ZŠ. Počet žáků v příštích letech poroste. Již od roku 2015 přestanou stávající kapacity postačovat. Okolo roku 2023 bude chybět více než 200 míst (ve srovnání se stávajícími kapacitami).

Počet 6letých dětí stoupne ze stávajících 103 (4 třídy) na 120 až 130 dětí (5 tříd).

**Graf č. 17 Odhad počtu žáků – celé spádové území, orientační střední varianta**

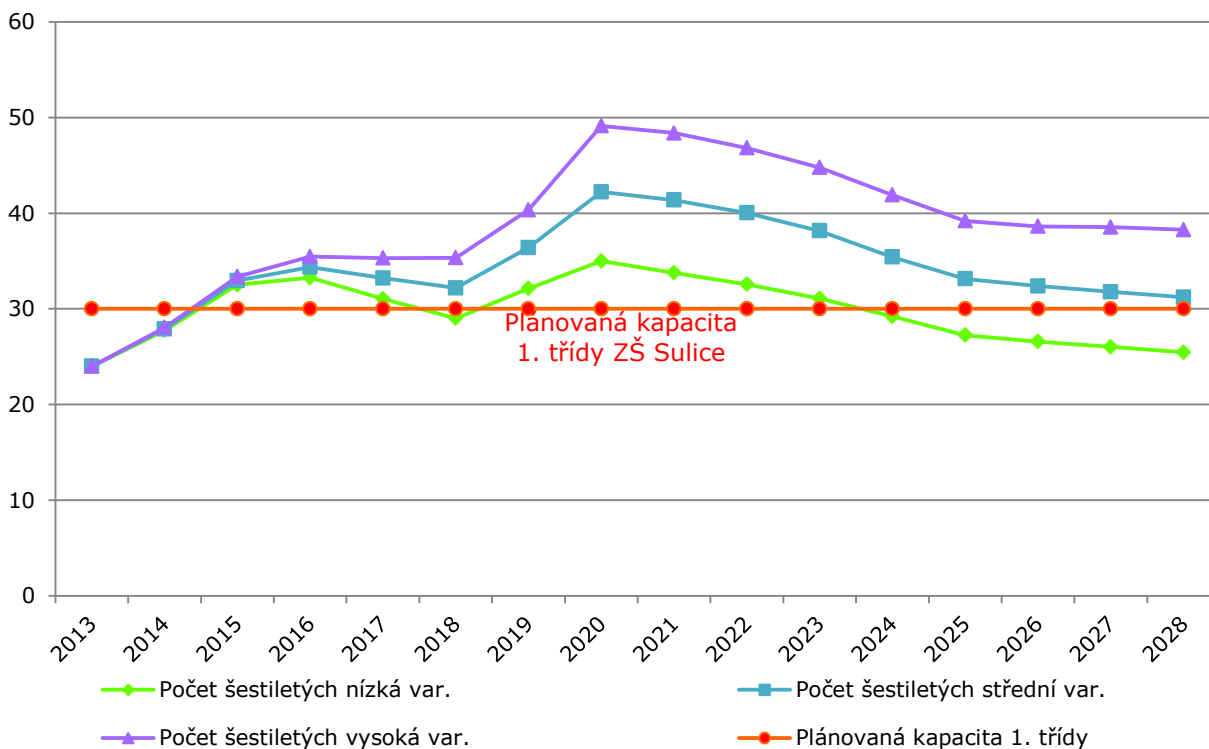


Zdroj: ČSÚ, Výzkumy Soukup, Sulice a okolní obce

## Plánování kapacit ZŠ Sulice

V roce 2013 žilo v Sulicích 24 dětí ve věku 6 let. V případě nízké varianty se jejich počet bude pravděpodobně pohybovat mezi 30 - 35, při vysoké variantě počet šestiletých dětí bude mezi 40 - 50. Plánovaná kapacita 1. třídy v Sulicích pravděpodobně nebude dostačující. Na druhou stranu, pro dvě třídy bude žáků málo.

**Graf č. 18 Odhad počtu 6 letých dětí v Sulicích**



Zdroj: ČSÚ, Výzkumy Soukup, Sulice a okolní obce

**Tab. č. 30 Počet šestiletých dětí v Sulicích**

	Sulice nízká var.	Sulice střední var.	Sulice vysoká var.
<b>2013/2014</b>	24	24	24
<b>2015/2016</b>	33	33	33
<b>2017/2018</b>	31	33	35
<b>2019/2020</b>	32	36	40
<b>2021/2022</b>	34	41	48
<b>2023/2024</b>	31	38	45
<b>2025/2026</b>	27	33	39
<b>2027/2028</b>	26	32	39

Zdroj: vlastní výpočet

### **Statistické upozornění:**

Vzhledem k tomu, že Sulice je obec s malým počtem obyvatel, může počty dětí významně ovlivnit i událost, která by pro větší obec či město byla nevýznamnou. V případě menšího území například stačí, aby se přistěhovalo několik početně velkých rodin navíc, a počty dětí v MŠ / ZŠ se zvednou i v řádu desítek procent. Údaje v tabulce a grafu tedy ukazují spíše trendy než přesná absolutní čísla.



## 6. Seznam tabulek a grafů

### Seznam tabulek:

Tab. č. 1 Celkový počet obyvatel v obcích ve spádovém území, 2013.....	8
Tab. č. 2 Porovnání věkové struktury obyvatel s hlášeným a obvyklým místem pobytu - Sulice.....	9
Tab. č. 3 Vývoj počtu obyvatel ve sledovaných obcích.....	10
Tab. č. 4 Srovnání věkového složení obyvatelstva, 2013 .....	13
Tab. č. 5 Počet obyvatel dle věkových skupin, 2013.....	14
Tab. č. 6 Pohyb obyvatel, Sulice, 2001 - 2013 .....	15
Tab. č. 7 Pohyb obyvatel, celé spádové území, 2001 - 2013 .....	16
Tab. č. 8 Úhrnná plodnost*.....	18
Tab. č. 9 Varianty vývoje úhrnné plodnosti použité v prognóze .....	18
Tab. č. 10 Střední délka života při narození, Středočeský kraj v roce 2012 - 2013.....	20
Tab. č. 11 Minulá a očekávaná bytová výstavba (vysoká varianta) .....	21
Tab. č. 12 Parametry budoucí migrace pro roky 2014 - 2028 .....	22
Tab. č. 13 Parametry budoucí migrace pro roky 2014 - 2028 .....	23
Tab. č. 14 Věková struktura migrace – celé spádové území, průměr za roky 2011-2013.....	24
Tab. č. 15 Vývoj celkového počtu obyvatel – orientační střední varianta.....	25
Tab. č. 16 Vývoj počtu dětí ve věku 0-2 roky – orientační střední varianta .....	26
Tab. č. 17 Vývoj počtu dětí ve věku 3-5 let – orientační střední varianta .....	27
Tab. č. 18 Vývoj počtu dětí ve věku 6-10 let – orientační střední varianta .....	28
Tab. č. 19 Vývoj počtu dětí ve věku 11 - 14 let – orientační střední varianta.....	29
Tab. č. 20 Vývoj počtu dětí ve věku 15 - 25 let – orientační střední varianta.....	30
Tab. č. 21 Vývoj počtu dětí ve věku 26 - 40 let – orientační střední varianta.....	31
Tab. č. 22 Vývoj počtu dětí ve věku 41 - 64 let – orientační střední varianta.....	32
Tab. č. 23 Vývoj počtu dětí ve věku 65 - 79 let – orientační střední varianta.....	33
Tab. č. 24 Vývoj počtu dětí ve věku 26 - 40 let – orientační střední varianta.....	34
Tab. č. 25 Kapacita školských zařízení v Sulicích a okolních obcích.....	35
Tab. č. 26 Porovnání počtu zájemců o MŠ a počtu dětí s hlášeným pobytem .....	36
Tab. č. 27 Kapacita školských zařízení ve spádovém území.....	38
Tab. č. 28 Porovnání počtu žáků a počtu dětí s hlášeným pobytem, školní rok 2014/15.....	39
Tab. č. 29 Parametry návštěvnosti místní ZŠ pro odhad budoucího počtu žáků ZŠ.....	40
Tab. č. 30 Počet šestiletých dětí v Sulicích.....	41

### Seznam grafů:

Graf č. 1 Vývoj počtu obyvatel s hlášeným trvalým pobytem .....	10
Graf č. 2 Věková struktura obyvatel Sulice* a Středočeského kraje, 31.12.2013 .....	11
Graf č. 3 Věková struktura obyvatel celého spádového území* a Středočeského kraje, 31.12.2013 .....	12
Graf č. 4 Míry plodnosti podle věku, ČR, Středočeský kraj, okres Praha východ a spádová oblast, průměr za roky 2011 - 2013.....	19
Graf č. 5 Přírůstek stěhováním pozorovaný v letech 2004 - 2013 a prognózovaný .....	23
Graf č. 6 Vývoj počtu obyvatel dle 3 prognostických modelů - Sulice .....	25
Graf č. 7 Vývoj počtu dětí ve věku 0 - 2 roky - Sulice .....	26
Graf č. 8 Vývoj počtu dětí ve věku 3 - 5 let - Sulice .....	27
Graf č. 9 Vývoj počtu dětí ve věku 6 - 10 let - Sulice .....	28
Graf č. 10 Vývoj počtu obyvatel 11 - 14 let - Sulice .....	29
Graf č. 11 Vývoj počtu obyvatel 15 - 25 let - Sulice .....	30
Graf č. 12 Vývoj počtu obyvatel 26 - 40 let - Sulice .....	31
Graf č. 13 Vývoj počtu obyvatel 41 - 64 let - Sulice .....	32
Graf č. 14 Vývoj počtu obyvatel 65 - 79 let - Sulice .....	33
Graf č. 15 Vývoj počtu obyvatel starších 80 let - Sulice .....	34
Graf č. 16 Odhad vývoje počtu dětí ve věku 3-5 let v porovnání s kap. MŠ .....	37
Graf č. 17 Odhad počtu žáků – celé spádové území, orientační střední varianta.....	40
Graf č. 18 Odhad počtu 6 letých dětí v Sulicích .....	41

## 7. Zpracovatel průzkumu



Společnost VÝZKUMY SOUKUP se zabývá návrhem, realizací a zpracováním marketingových, sociologických a demografických výzkumů. Již od samého počátku naší existence jsme si stanovili za základní principy naší práce kvalitu, spolehlivost a spokojenost klientů. Naším cílem je provádět prakticky využitelné výzkumy, nikoliv výzkum pro výzkum. Proto veškeré činnosti koncipujeme tak, aby přinášely zcela konkrétní doporučení pro naše klienty.

Tomáš Soukup



