

Demografická studie

Sulice
a okolní obce

Prosinec 2017



Tomáš Soukup

Šmeralova 4
170 00 Praha - Bubeneč

IČ: 73534781

Tel: +420 739 358 697

E-mail: info@vyzkumysoukup.cz

www.vyzkumysoukup.cz

Obsah

1.	Resumé – hlavní zjištění	3
2.	Metodologie	5
3.	Obyvatelstvo	7
3.1.	Celkový počet obyvatel	7
3.2.	Hlášené místo bydliště versus obvyklé místo pobytu	8
3.3.	Vývoj počtu obyvatel v letech 2001 - 2016	9
3.4.	Pohyb obyvatel	10
3.5.	Pohlaví a věk obyvatel	12
4.	Parametry prognózy vývoje obyvatelstva	14
4.1.	Současná struktura obyvatel	14
4.2.	Plodnost.....	15
4.3.	Úmrtnost	17
4.4.	Migrace.....	18
5.	Výsledky prognózy	23
6.	Plánování kapacity základních škol	37
6.1.	Základní školy ve spádovém území.....	37
6.2.	Plánování kapacit ZŠ Sulice	45
7.	Seznam tabulek a grafů	47
8.	Zpracovatel studie.....	49

1. Resumé – hlavní zjištění

Věková struktura obyvatel

- Podle údajů Českého statistického úřadu žilo k 31. 12. 2016 ve spádovém území 3 098 obyvatel, z toho 1 792 přímo v Sulicích.
- Mezi lety 2002 – 2016 počet obyvatel ve spádovém území vzrostl o 1 406 osob, což představuje nárůst o 83 %. Ve srovnání s celým Středočeským krajem se jedná o výrazně nadprůměrný nárůst. Počet obyvatel se po celou dobu zvyšuje víceméně rovnoměrně.
- Věková struktura spádového území se odlišuje od Středočeského kraje jako celku. Ve věkové struktuře se jasně projevuje migrace v posledních 15 letech. Výrazně tak převažují lidé ve věku 40 - 55 let a jejich děti.
- Dle prognózy by v roce 2031 ve spádovém území mělo žít cca 5,5 tis. obyvatel, z toho cca 3,3 tis. v Sulicích (střední varianta). Vývoj bude záviset na budoucí migraci. Tu je ovšem velmi obtížně předpovídat, zvláště u obcí v nejbližším okolí Prahy. Doporučujeme proto demografickou prognózu pravidelně aktualizovat.

Základní školy

- Ve spádovém území se nacházejí 2 základní školy (dále „ZŠ“) zřízené samosprávou. Jejich aktuální celková kapacita dosahuje 390 žáků. V aktuálním školním roce navštěvuje místní ZŠ 224 žáků. Zdánlivě volná kapacita je způsobena otevřením ZŠ Sulice teprve v roce 2016/17, aktuálně tak je otevřena pouze první, druhá, třetí, šestá a sedmá třída. První i šestou třídu v Sulicích navštěvuje po 28 žácích.
- Porovnáme-li počet žáků místních ZŠ s počtem obyvatel v daném věku s hlášeným trvalým pobytem ve spádovém území, zjistíme, že jejich míra návštěvnosti celkem (index návštěvnosti ZŠ) dosahuje 77 % v první třídě a v šesté třídě ZŠ v Sulicích 64 %. Ostatní děti chodí do škol mimo spádové území. Očekáváme, že do budoucna bude index návštěvnosti růst, neboť obecně školy na okraji Prahy z kapacitních důvodů omezují přijímání přespolních žáků.
- Pokud by do budoucna na místní ZŠ nastupovalo 85 % dětí do **první třídy**, vzroste počet žáků prvních tříd ve střední variantě na cca 70 v roce 2024. Bude tak potřeba otevírat až 3 první třídy. Nárůst bude způsoben především dětmi ze

Sulic. Pokud bude i nadále otevírána jedna první třída v ZŠ Kostelec u Křížku, bude v **ZŠ Sulice potřeba otevřít dvě první třídy od roku 2022.**

- Pokud bude do budoucna **šestou třídu** navštěvovat 75 % jedenáctiletých dětí ze spádového území, vzroste počet žáků na 60 v roce 2027. Již od školního roku 2018/19, nejpozději od školního roku **2019/20, bude nutno otevřít po dvou šestých třídách.** ZŠ Kostelec u Křížku vyučuje pouze první stupeň, a zároveň nárůst dětí jde především na vrub Sulic. Proto obě šesté třídy logicky připadají na ZŠ Sulice.
- **Podle střední varianty tak potřeba kmenových tříd ZŠ Sulice vzroste na 18. Nejdříve po dvou na druhém stupni a poté po dvou i na prvním stupni. Na prvním stupni bude potřeba celkem po třech třídách na ročník, jedna v Kostelci u Křížku a dvě v Sulicích.**

Senioři

- Ve věkové skupině osmdesátiletých a starších lze očekávat nárůst cca na trojnásobek. Zatímco v roce 2016 mělo ve spádovém území trvalé bydliště cca 51 seniorů starších 80 let, v roce 2031 jich zde bude žít 140 – 180.

Nárůst počtu seniorů bude mít významný vliv na požadavky v oblasti zdravotnictví, sociálních služeb a bezbariérovosti.

2. Metodologie

Prognóza budoucího vývoje populace spádového území obce Sulice využívá tzv. **kohortně-komponentní metodu**. Tato metoda vychází ze stávající věkové struktury obyvatel dle pohlaví a jednotek věku. Každá jednotka věku se vyznačuje svou specifikou úmrtnosti, porodnosti a migrace.

Parametry modelu kohortně-komponentní metody představují věkově specifické míry plodnosti, koeficienty přežití vypočítané z podrobných úmrtnostních tabulek zvlášť pro muže a ženy, migrační saldo po jednotkách věku podle pohlaví.

Prognóza byla zpracována odděleně pro muže a ženy po jednotkách věku s výchozí věkovou strukturou k 30. 6. 2016. Po domluvě se zadavatelem je horizont prognózy stanoven na rok 2031.

Zdroje dat

Sociodemografická studie čerpá z více datových zdrojů. Primárním zdrojem **dat o obyvatelstvu** jsou statistiky vedené Českým statistickým úřadem (ČSÚ), a to jak statistiky přirozené měny, tak výsledky Sčítání lidu, domů a bytů (SLDB), které proběhlo na území České republiky v roce 2011. Tyto prameny doplňujeme podle potřeby dalšími statistickými údaji a informacemi poskytnutými zadavatelem.

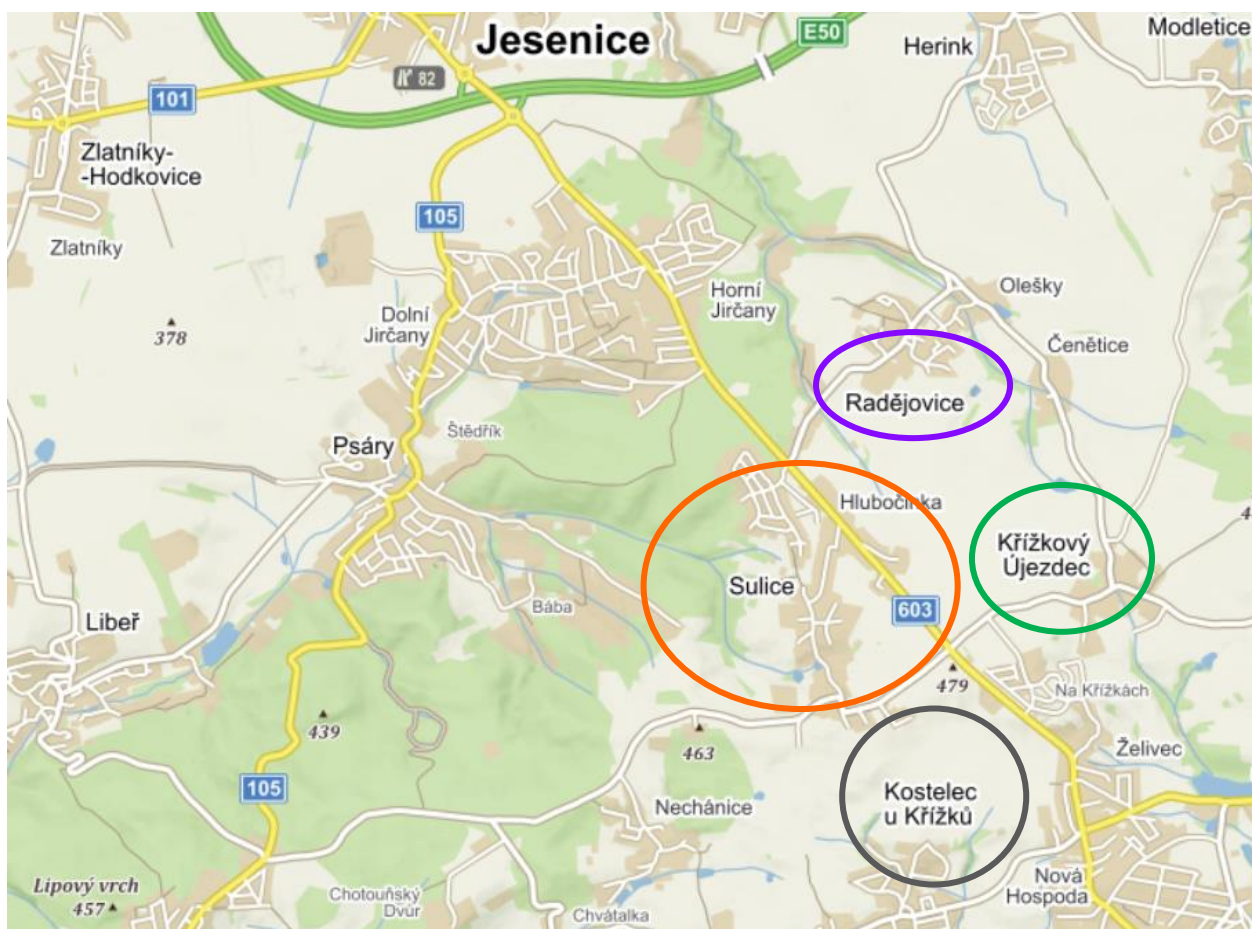
Aktualizace demografické prognózy

Demografická prognóza představuje výhled do budoucna, platný k aktuálnímu okamžiku a v případě, že se předpokládané trendy skutečně naplní. Doporučujeme proto demografickou prognózu aktualizovat, a to pravidelně **po třech až čtyřech letech**, a navíc za situace, kdy se objeví **nepředvídaná okolnost** – např. změna územního plánu, velký developer, se kterým se nepočítalo, či jiná změna, která ovlivní atraktivnost zdejšího bydlení a škol (např. nový významný zaměstnavatel, nové dopravní napojení na město apod.).

Po dohodě se zadavatelem pracuje demografická studie s následujícími variantami:

1. Střední varianta pro celé spádové území
2. Nízká varianta pro celé spádové území
3. Vysoká varianta pro celé spádové území
4. Orientační střední varianty pro obce:
 - a) Kostelec u Křížků
 - b) Křížkový Újezdec
 - c) Radějovice
 - d) Sulice

Obr. 1 Obce zahrnuté do prognózy



Zdroj: Mapy.cz

Poznámka:

Pokud v dalším textu používáme název obce, máme tím na mysli celou obec, včetně všech místních částí.

3. Obyvatelstvo

3.1. Celkový počet obyvatel

Podle ČSÚ žilo k 31. 12. 2016 ve spádovém území **3 098 obyvatel**, z toho 1 792 v Sulicích. Tento údaj zahrnuje osoby hlášené k trvalému pobytu a cizince s povolením k dlouhodobému pobytu.

Tab. č. 1 Celkový počet obyvatel, 2016

	Počet obyvatel*
Kostelec u Křížků	690
Křížkový Újezdec	221
Radějovice	395
Sulice	1 792
Celkem	3 098

Zdroj: ČSÚ

Poznámka:

Demografická studie a prognóza pracuje s údaji o obyvatelích, kteří na území jednotlivých obcí mají hlášeno trvalé bydliště, nebo v případě cizinců hlášený pobyt. Pokud není specifikováno jinak, všechny údaje o počtu obyvatel se vztahují k osobám s hlášeným pobytem ve spádovém území.

3.2. Hlášené místo bydliště versus obvyklé místo pobytu

Sčítání lidu, bytů a domů v roce 2011 zjišťovalo nejen počet obyvatel s hlášeným bydlištěm, ale i s obvyklým místem bydliště (kde skutečně žili bez ohledu na nahlášení se na úřady). K březnu 2011 dle Sčítání žilo v Sulicích 1 557 obyvatel. Dle statistik ČSÚ mělo k 31. 12. 2010 přihlášené trvalé bydliště 1 368 osob. V Sulicích tak žije zhruba o 7 % obyvatel více, než zde má hlášené bydliště. Nejvíce nepřihlášených osob nalezneme ve věkové kategorii 0 - 14 let (20 %).

Tab. č. 2 Porovnání věkové struktury obyvatel s hlášeným a obvyklým místem pobytu - Sulice

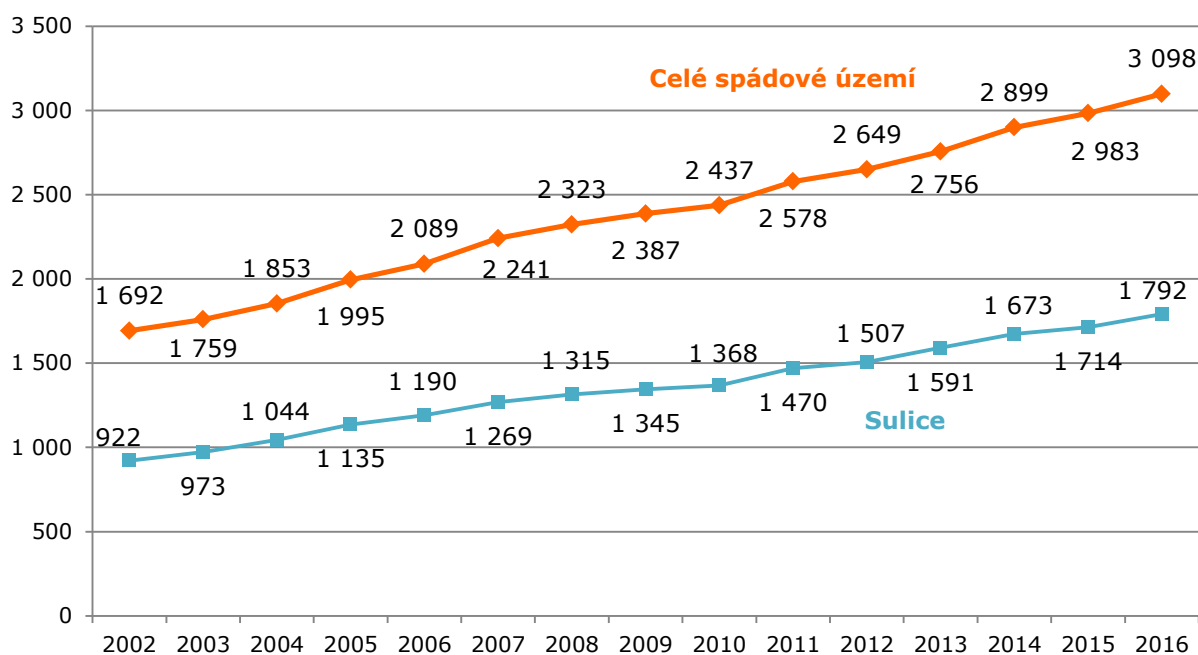
Věk	a Počet obyvatel s obvyklým bydlištěm Březen 2011	b Počet obyvatel s hlášeným bydlištěm Prosinec 2010	Podíl a/b
Celkem	1 557	1 368	114 %
0-14	313	260	120 %
15-19	97	94	103 %
20-29	166	156	106 %
30-39	242	222	109 %
40-49	292	252	116 %
50-59	219	185	118 %
60-69	150	124	121 %
70-79	61	56	109 %
80+	17	19	89 %

Zdroj: ČSÚ

3.3. Vývoj počtu obyvatel v letech 2001 - 2016

Počet obyvatel ve spádovém území mezi lety 2002 a 2016 vzrostl o 1 406 osob, což představuje nárůst o 83 %. V roce 2002 žilo ve spádovém území 1 692 obyvatel, v roce 2016 zde mělo hlášeno trvalé bydliště již 3 098 lidí. Počet obyvatel vzrostl ve všech sledovaných obcích, nejvíce pak v Sulicích.

Graf č. 1 Vývoj počtu obyvatel s hlášeným trvalým pobytem



Zdroj: ČSÚ

Tab. č. 3 Vývoj počtu obyvatel sledovaných obcí

Název obce	2002	2004	2006	2008	2010	2012	2014	2016
Kostelec u Křížků	434	452	495	539	582	586	643	690
Křížkový Újezdec	142	144	159	199	191	206	213	221
Radějovice	194	213	245	270	296	350	370	395
Sulice	922	1 044	1 190	1 315	1 368	1 507	1 673	1 792
Celkový součet	1 692	1 853	2 089	2 323	2 437	2 649	2 899	3 098

Zdroj: ČSÚ;

3.4. Pohyb obyvatel

Ve spádovém území **přibylo** dle ČSÚ od konce roku 2002 do konce roku 2016 **1 406 obyvatel**. Na tento růst měla největší vliv migrace, která s mírným zpožděním zvýšila i porodnost. Zatímco v roce 2002 se zde narodilo 14 dětí, o patnáct let později to je více než dvojnásobek. Vzhledem k pokračující migraci se porodnost stále drží na relativně vysoké úrovni (cca 30 dětí ročně).

Tab. č. 4 Pohyb obyvatel, spádové území, 2002 - 2016

Období	Narození	Zemřelí	Přistěhovalí	Vystěhovalí	Přírůstek stěhováním	Celkový přírůstek	Stav k 31.12.
2002	14	13	198	44	154	155	1 692
2003	17	21	121	50	71	67	1 759
2004	23	8	131	52	79	94	1 853
2005	29	17	178	48	130	142	1 995
2006	20	14	142	54	88	94	2 089
2007	24	18	204	58	146	152	2 241
2008	28	15	126	57	69	82	2 323
2009	34	20	120	70	50	64	2 387
2010	23	20	129	82	47	50	2 437
2011*	31	15	131	56	75	91	2 578
2012	25	24	152	82	70	71	2 649
2013	30	19	215	119	96	107	2 756
2014	27	15	205	74	131	143	2 899
2015	26	19	145	68	77	84	2 983
2016	32	11	186	92	94	115	3 098

Zdroj: ČSÚ * V roce 2011 data upravena o výsledky sčítání obyvatel.

Demografická situace ve spádovém území se významně liší nejen od celé ČR, ale i od Středočeského kraje. V celém spádovém území existuje násobně větší míra přírůstku stěhování (+ 32,5 osob na 1 000 obyvatel ročně). Naopak vzhledem k nízkému stáří populace panuje ve spádovém území podprůměrná míra úmrtnosti.

Tab. č. 5 Relativní pohyb obyvatel ve spádovém území

Počet událostí na 1 000 obyvatel, průměr za roky 2012-16

	Míra porodnosti	Míra úmrtnosti	Míra přistěhovaných	Míra vystěhovaných	Míra přírůstku stěhování
Kostelec u Křížků	10,4	6,0	60,1	30,8	29,3
Křížkový Újezdec	10,3	13,2	52,6	24,4	28,2
Radějovice	10,7	7,0	62,1	31,6	30,5
Sulice	9,2	5,1	65,2	30,4	34,8
Spádové území	9,7	6,1	62,8	30,2	32,5
Středočeský kraj	11,1	9,7	36,1	28,4	7,8
ČR	10,5	10,3	26,1	24,8	1,3

Zdroj: ČSÚ

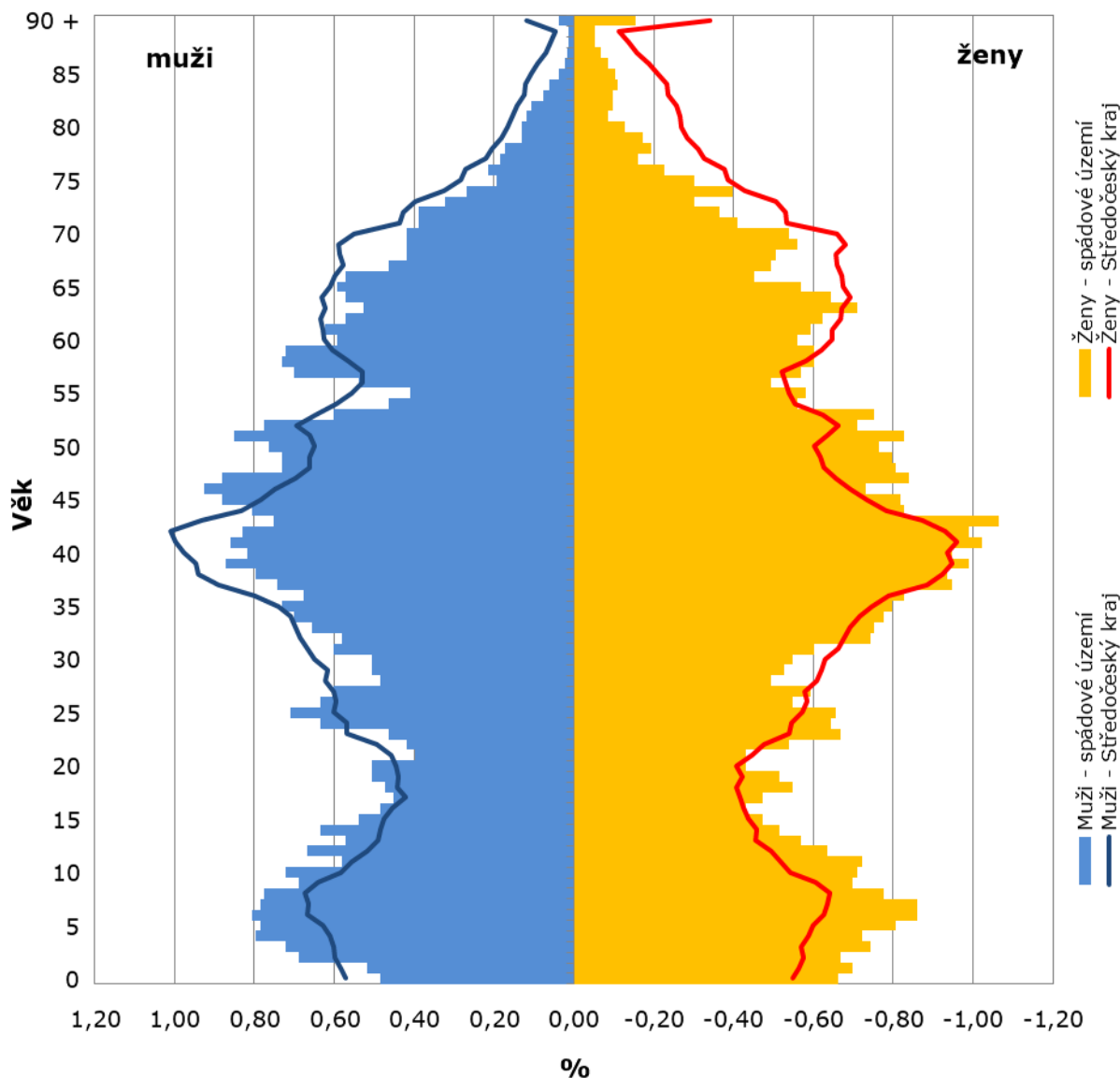
Poznámka:

Míra porodnosti ve spádovém území je v porovnání s krajem podprůměrná. Je to způsobeno charakterem nové zástavby rodinných domů, kdy se do Sulice stěhují častěji rodiny s již malými dětmi. Ve věku šesti let zde pak žije v průměru o 75 % více dětí, než kolik se jich zde před šesti lety narodilo.

3.5. Pohlaví a věk obyvatel

Muži tvoří 48,3 % z celkového počtu obyvatel spádového území (ženy v populaci obvykle tvoří většinu, především kvůli delší naději dožití).

Graf č. 2 Strom života, 31.12.2016



Zdroj: ČSÚ

Věková struktura ve spádovém území se v porovnání se Středočeským krajem liší v několika aspektech:

- Ve spádovém území žije relativně více lidí ve věku cca 40 - 55 let. Projevuje se zde vysoká migrace v posledních 15 letech. Zároveň je patrné, že se do Sulic stěhují spíše třicátníci než dvacátníci.
- Nadprůměrný je i podíl dětí ve věku 0-14 let.

- Podíl osob starších 60 let je podprůměrný.

Populace spádového území je oproti celé ČR i Středočeskému kraji **výrazně mladší**. Na 100 dětí do 15 let připadá v celém spádovém území 60 seniorů starších 65 let. Je to způsobeno bytovou výstavbou v posledních letech. Populace je mladá ve všech sledovaných obcích.

Tab. č. 6 Srovnání skladby obyvatelstva podle věku – rok 2016

	Obyvatelstvo ve věku			Celkem	% obyvatel ve věku			Index stáří
	0 – 14	15 – 64	65 a více		0 – 14	15 – 64	65 a více	
Kostelec u Křížků	40	155	26	221	18 %	70 %	12 %	65,0
Křížkový Újezdec	132	453	105	690	19 %	66 %	15 %	79,6
Radějovice	69	271	55	395	17 %	69 %	14 %	79,7
Sulice	405	1 186	201	1 792	23 %	66 %	11 %	49,6
Celé spád. úz.	646	2 065	387	3 098	21 %	67 %	12 %	59,9
Středoč. kraj	231 504	872 510	234 968	1 338 982	17 %	65 %	18 %	101,5
ČR	1 647 275	6 942 623	1 988 922	10 578 820	16 %	66 %	19 %	121,0

Zdroj: ČSÚ, stav k 31.12.2016

4. Parametry prognózy vývoje obyvatelstva

Budoucí vývoj počtu a struktury obyvatelstva závisí na čtyřech faktorech:

- současné struktuře obyvatel podle věku a pohlaví (východisko),
- na vývoji porodnosti,
- na vývoji úmrtnosti,
- na vývoji migrace.

Statistické upozornění:

Je třeba upozornit, že prognóza je platná pouze za podmínky, že nastanou předpokládané trendy popsané níže. Z tohoto důvodu počítáme s variantními řešeními zohledňujícími mimo jiné i různé modely budoucí bytové výstavby.

4.1. Současná struktura obyvatel

Prognóza vychází ze struktury obyvatel podle pohlaví a věku k 30. 6. 2016, evidované ČSÚ. Zahrnuje obyvatele s trvalým či dlouhodobým pobytem ve spádovém území (tedy včetně cizinců).

4.2. Plodnost

Budoucí úroveň plodnosti vyjádřená úhrnnou plodností a plodnost žen v závislosti na jejich věku (tj. míra plodnosti podle věku) jsou základními parametry vstupujícími do prognostických výpočtů.

Úhrnná plodnost

Na 1 matku žijící ve spádovém území připadá v průměru 1,41 narozených dětí (průměr za poslední 3 roky), což je podprůměrná hodnota ve srovnání s celou ČR i Středočeským krajem.

Tab. č. 7 Úhrnná plodnost*

Rok	Spádové území	Středočeský kraj	ČR
2014	1,35	1,61	1,53
2015	1,26	1,64	1,57
2016	1,63	1,69	1,63
Průměr 2014 - 2016	1,41	1,65	1,58

Zdroj: ČSÚ * Počet živě narozených dětí na matku.

Parametry plodnosti pro prognózu

Úhrnná plodnost se bude v budoucnu odvíjet od intenzity migrace. Ta bude podle získaných podkladů růst. Proto i u porodnosti počítáme do budoucna s nárůstem na 1,6 dítěte na matku ve střední variantě.

Tab. č. 8 Varianty vývoje úhrnné plodnosti použité v prognóze

	Nízká varianta	Střední varianta	Vysoká varianta
Stávající stav		1,41	
Prognóza 2017 – 2021	1,50	1,60	1,70
Prognóza 2022 – 2026	1,50	1,60	1,70
Prognóza 2027 – 2031	1,50	1,60	1,70

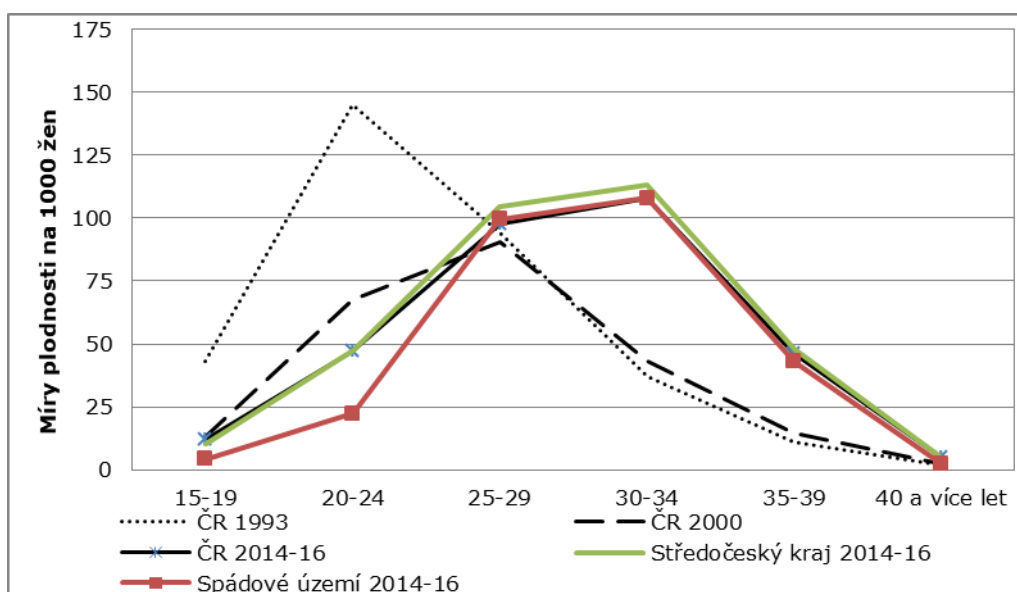
Zdroj: ČSÚ, odhad Výzkumy Soukup

Míra plodnosti podle věku matky

Pro účely prognózy budoucího demografického vývoje je důležitá jak celková úhrnná plodnost, tak i její věkový profil (věk žen rodiček). Z níže uvedeného grafu je patrné, že nejvíce dětí se rodí ženám v rozmezí 30 - 34 let. Zároveň je patrný „výpadek“ u věkové skupiny 20 - 24 let. Tato věková skupina žen je v Sulicích zastoupena minimálně, stěhují se sem o něco starší ženy.

Pro stanovení prognózy budoucího vývoje plodnosti budeme používat věkový profil plodnosti ve spádovém území. Přitom předpokládáme, že se bude věk matek při narození dítěte mírně zvyšovat, ovšem výrazně pomaleji, než tomu bylo na přelomu 20. a 21. století.

Graf č. 3 Míry plodnosti podle věku matky



Zdroj: ČSÚ, výpočet Výzkumy Soukup

4.3. Úmrtnost

Pro odhad úmrtnosti vycházíme z podrobných úmrtnostních tabulek pro muže a ženy za období 2015 - 2016, vypočítaných pro Středočeský kraj.

Při odhadování naděje dožití vycházíme ze střední varianty projekce ČSÚ pro Středočeský kraj. Podle ní by v roce 2021 měla naděje dožití činit 77,4 let pro muže a 82,9 pro ženy. Tuto naději dožití jsme upravili do tří variant prognózy.

Tab. č. 9 Střední délka života při narození, Středočeský kraj

	Muži	Ženy
2015 - 2016 – současný stav	76,5	81,6
Nízká varianta – prognóza	76,5	81,6
Střední varianta – prognóza	77,5	82,6
Vysoká varianta - prognóza	78,5	83,6

Zdroj: ČSÚ, odhad Výzkumy Soukup

4.4. Migrace

Na regionální úrovni je budoucí vývoj často ovlivněn spíše migrací než porodností či úmrtností. Odhadování budoucí migrace je velmi komplikované. Na lokální úrovni může mít na migraci vliv tolik aspektů, že není možné je všechny předvídat¹. Nezohledněním migrace bychom se ale mohli dopustit většího zkreslení, než když započítáme jakkoliv její ne zcela přesný odhad.

Bytová výstavba

Dle údajů ČSÚ se v celém spádovém území mezi lety 2007 – 2016 postavilo 379 bytů (38 bytů ročně). Nicméně jak je patrné z tab. č. 11, situace se v čase a v jednotlivých obcích liší.

Tab. č. 10 Minulá bytová výstavba

Rok	Kostelec u Křížků	Křížkový Újezdec	Radějovice	Sulice	Celkem
2007	7	1	2	14	24
2008	11	2	2	18	33
2009	9	1	5	19	34
2010	6	3	1	9	19
2011	8	4	2	32	46
2012	4	5	8	31	48
2013	14	5	10	15	44
2014	13	-	4	25	42
2015	4	1	8	28	41
2016	8	4	7	29	48
Celkem	84	26	49	220	379
Roční průměr	8,4	2,6	4,9	22,0	37,9

Zdroj: ČSÚ

¹ Jak se bude vyvíjet ekonomická situace, zda bude zájem o bydlení v obci, jak se z pohledu migrace budou chovat rozvedení, zda se plánovaná výstavba nezpzdí...

Celkově ve všech sledovaných obcích očekávají zvýšení intenzity bytové výstavby v příštích letech. Největší nárůst lze očekávat v samotných Sulicích, až 70 nových bytů ročně. Celkově by tak mohlo v příštích 15 letech být postaveno až 1 400 nových bytů ve vysoké variantě. Ve střední počítáme s 1 100 byty a v nízké s 800 byty. I nízká varianta tak počítá s nárůstem výstavby ve srovnání s předchozími roky. Důvodem je blízkost Prahy a pražského okruhu.

Tab. č. 11 Shrnutí podmínek budoucího vývoje v jednotlivých obcích

Obec	Počet obyvatel 2016	Roční průměr salda migrace 2007-16	Průměr bytové výstavby 2007-16	Budoucí situace dle zástupců obce
Kostelec u Křížků	690	18	8,4	Podklady nezískány, očekáváme mírně vyšší intenzitu výstavby než v posledních 10 letech (10 bytů ročně).
Křížkový Újezdec	221	5	2,6	Nárůst intenzity bytové výstavby na 7 – 10 bytů ročně.
Radějovice	395	10	4,9	Nárůst bytové výstavby, odhad 100 nových BJ v příštích 10 letech.
Sulice	1 792	52	22	Nárůst na cca 70 BJ ročně, odhadem 700 BJ v příštích 10 letech, již se staví a nové projekty se připravují. Nárůst již začal, v roce 2017 bylo dle prvních odhadů zkolaudováno 50 BJ.

Pro odhadování budoucí úrovně migrace jsme sestavili vlastní model, který bere v úvahu atraktivitu spádového území pro bydlení, dostupnost bydlení, budoucí developerské projekty a poptávku po bydlení mezi stávajícími obyvateli obce.

Na základě zmíněného modelu stanovíme varianty migrace.

Tab. č. 12 Parametry budoucí migrace pro roky 2017 – 2031, spádové území

Varianta	Odhad salda migrace za roky 2017 - 2021	Odhad salda migrace za roky 2022 - 2026	Odhad salda migrace za roky 2027 - 2031	Odhad salda migrace CELKEM ZA ROKY 2017 - 2031
Nízká varianta	600	600	400	1600
Střední varianta	900	900	500	2300
Vysoká varianta	1300	1100	600	3000

Zdroj: odhad Výzkumy Soukup

Střední varianta migrace pro spádové území počítá, že saldo migrace dosáhne 2 300 osob. Intenzita migrace ve střední variantě tak představuje nárůst o 63 % oproti průměru za posledních 5 let.

Nízká varianta migrace pro spádové území počítá, že celkové saldo migrace v příštích 15 letech bude 1 600 osob.

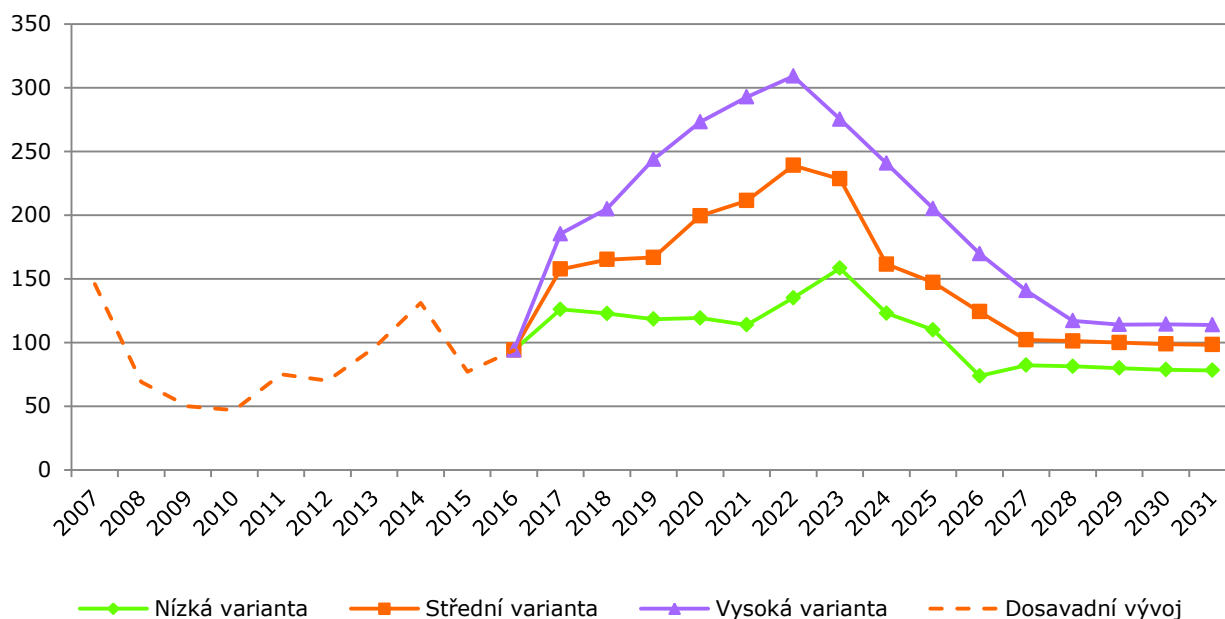
Vysoká varianta migrace pro spádové území předpokládá, že celkové saldo migrace pro celé spádové území dosáhne v příštích 15 letech počtu 3 000 osob.

Poznámka:

Odhad budoucí migrace v případě obcí okolo Prahy je velmi nejistý. Na výši migrace mají vliv jak vnitřní faktory (např. nabídka pozemků k výstavbě, regulace...), tak i ekonomická situace obyvatel či bytová výstavba v Praze. Doporučujeme proto situaci monitorovat a provádět pravidelnou aktualizaci demografické studie.

Předpokládaný vývoj migračního přírůstku ukazuje níže uvedený graf.

Graf č. 4 Přírůstek stěhováním, pozorovaný v letech 2007 – 2016, a prognózovaný



Zdroj: ČSÚ, odhad Výzkumy Soukup

Pro doplnění uvádíme odhadované saldo migrace ve střední variantě pro jednotlivé obce. Největší nárůst migrací očekáváme v Sulicích.

Tab. č. 13 Parametry budoucí migrace pro jednotlivé obce, střední varianta

	Odhad salda migrace za roky 2017 - 2021	Odhad salda migrace za roky 2022 - 2026	Odhad salda migrace za roky 2027 - 2031	Odhad salda migrace CELKEM za roky 2017 - 2031
Kostelec u Křížků	110	110	100	320
Křížkový Újezdec	80	80	80	240
Radějovice	110	110	100	320
Sulice	600	610	210	1 420

Zdroj: odhad Výzkumy Soukup

Věková struktura migrace

Do prognózy vývoje věkové struktury obyvatel započítáváme jak celkovou intenzitu migrace, tak i věkový profil přistěhovalých a vystěhovalých za roky 2014 až 2016.

Z přehledu je jasně patrné, že do spádového území se stěhují především lidé ve věku 25 - 44 let, často i s malými dětmi. Takto staří se zároveň i vystěhovávají.

Tab. č. 14 Věková struktura migrace, spádové území, 2014 - 2016

Věk	Přistěhovalí	Vystěhovalí
0 - 4	18 %	13 %
5 - 9	9 %	11 %
10 - 14	4 %	6 %
15 - 19	3 %	2 %
20 - 24	3 %	6 %
25 - 29	10 %	18 %
30 - 34	13 %	9 %
35 - 39	13 %	8 %
40 - 44	8 %	8 %
45 - 49	5 %	5 %
50 - 54	3 %	4 %
55 - 59	3 %	2 %
60 - 64	4 %	2 %
65 - 69	3 %	2 %
70 - 74	1 %	1 %
75 +	0 %	2 %
Celkem	100 %	100 %

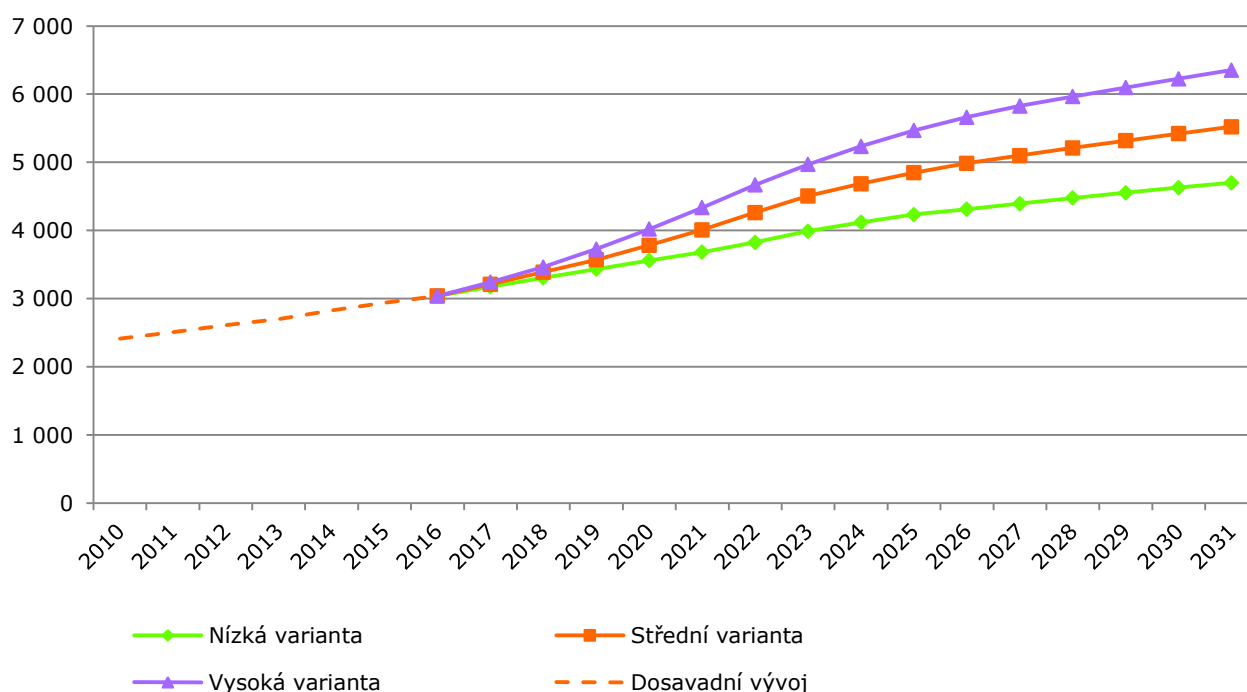
Zdroj: ČSÚ

5. Výsledky prognózy

Na základě výše uvedených parametrů byl proveden modelový výpočet vývoje počtu a struktury obyvatel spádového území.

Pokud se naplní shora uvedené předpoklady, lze očekávat, že celkový počet obyvatel v příštích 15 letech poroste. V roce 2031 by zde mělo žít cca 5,5 tis. obyvatel ve střední variantě, což by znamenalo téměř zdvojnásobení oproti stávajícímu stavu. Spíše ovšem očekáváme, že počet obyvatel bude nižší a bude kopírovat nízkou variantu (viz poznámka).

Graf č. 5 Vývoj počtu obyvatel dle 3 prognostických modelů



Zdroj: výpočet Výzkumy Soukup

Poznámka:

Vysoká varianta ukazuje, co by se stalo, pokud by se dokončila veškerá výstavba v plánovaném objemu a čase. Jedná se spíše o hypotetický a v jistém smyslu i varovný scénář. **Naplnění vysoké varianty nepovažujeme za pravděpodobné** (násobně větší migrace ve srovnání s posledními lety, aniž by se zásadně změnila vnější podmínky). Za pravděpodobnou považujeme spíše střední až nízkou variantu.

Počet obyvatel bude růst ve všech obcích ve spádovém území, největší absolutní nárůst očekáváme v Sulicích.

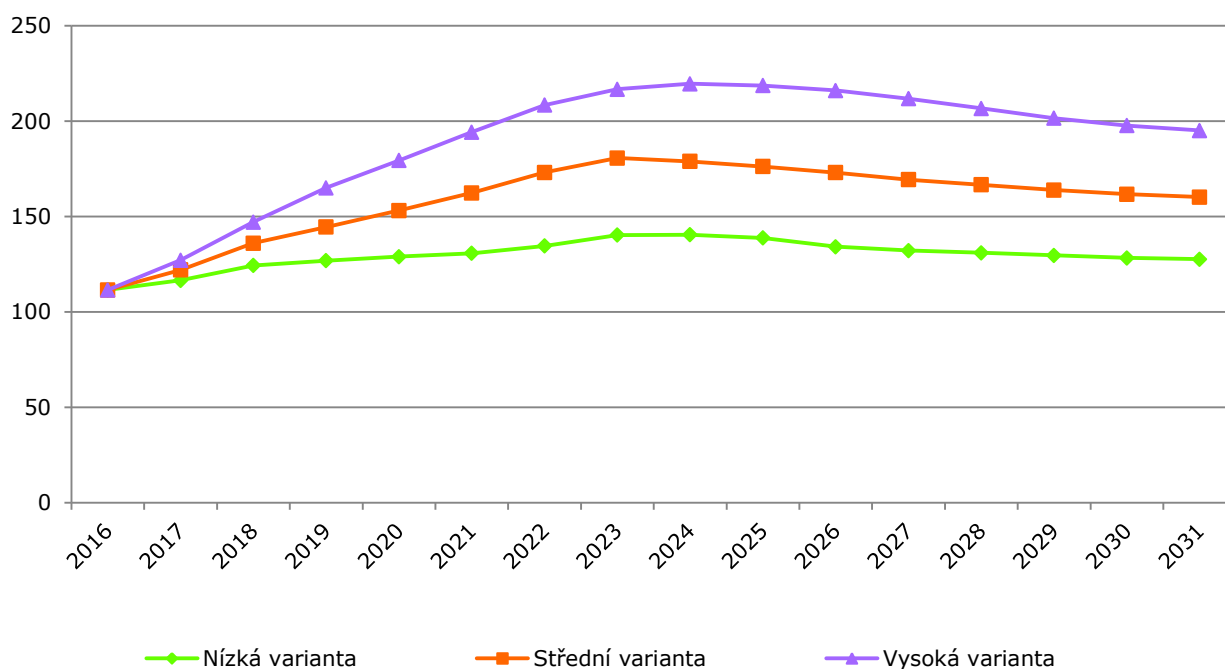
Tab. č. 15 Vývoj počtu obyvatel - obce - střední varianta

	2017	2019	2021	2023	2025	2027	2029	2031
Kostelec u Křížků	698	743	787	830	871	911	951	989
Křížkový Újezdec	229	265	302	339	374	410	446	480
Radějovice	416	462	508	554	597	640	682	723
Sulice	1 867	2 100	2 412	2 786	3 006	3 140	3 239	3 330

Zdroj: výpočet Výzkumy Soukup

Počet dětí do dvou let věku bude v příštích 6 letech růst a po roce 2023 stagnaci či mírný pokles. Ve střední variantě se počet nejmladších zvýší až na 180. Vývoj v této věkové kategorii bude silně ovlivněn skutečnou intenzitou migrace.

Graf č. 6 Vývoj počtu dětí do dvou let věku



Zdroj: výpočet Výzkumy Soukup

Poznámka:

Na základě prognózy lze očekávat nárůst rozsahu poptávky po službách pro rodiny s malými dětmi (mateřská centra, programy pro matky na rodičovské dovolené,...).

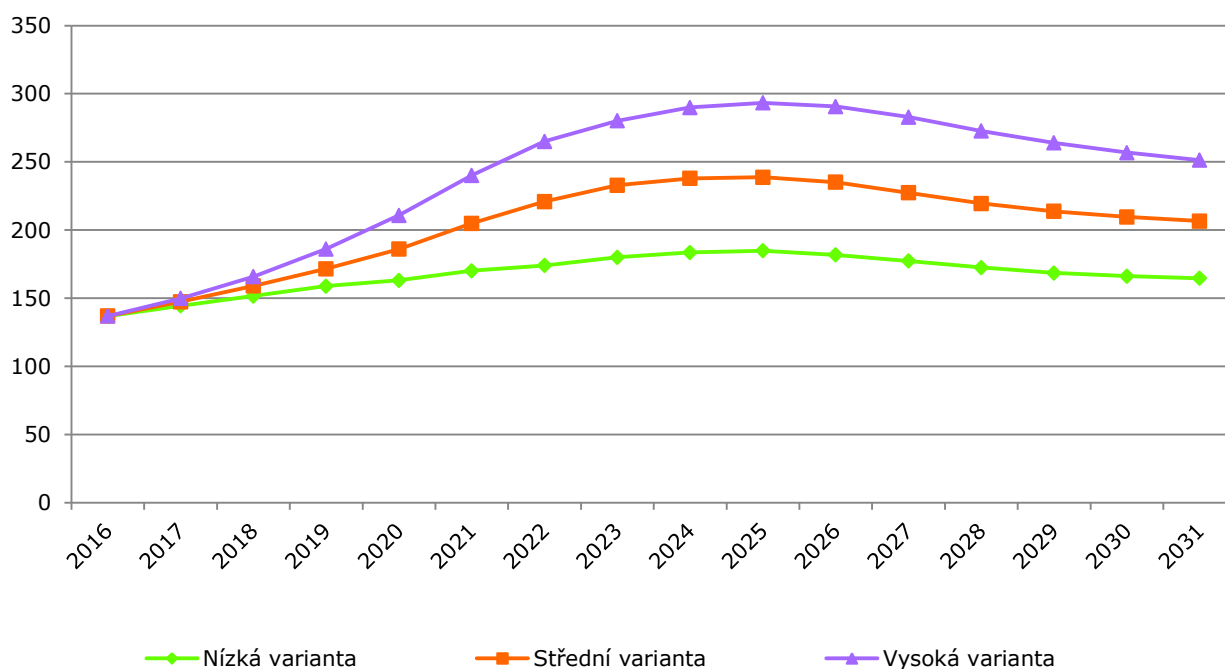
Tab. č. 16 Vývoj počtu dětí do dvou let věku – obce - střední varianta

	2017	2019	2021	2023	2025	2027	2029	2031
Kostelec u Křížků	24	25	25	25	26	27	28	28
Křížkový Újezdec	8	12	14	15	15	16	16	16
Radějovice	14	18	20	21	21	21	21	21
Sulice	76	90	104	120	114	106	99	94

Zdroj: výpočet Výzkumy Soukup

Rovněž **počet tří až pětiletých dětí**, tj. potenciálních žáků MŠ, bude růst. Podle střední varianty zde bude v roce 2024 žít 240 dětí v této věkové skupině. Po roce 2025 lze očekávat mírný pokles.

Graf č. 7 Vývoj počtu dětí ve věku 3 - 5 let



Zdroj: výpočet Výzkumy Soukup

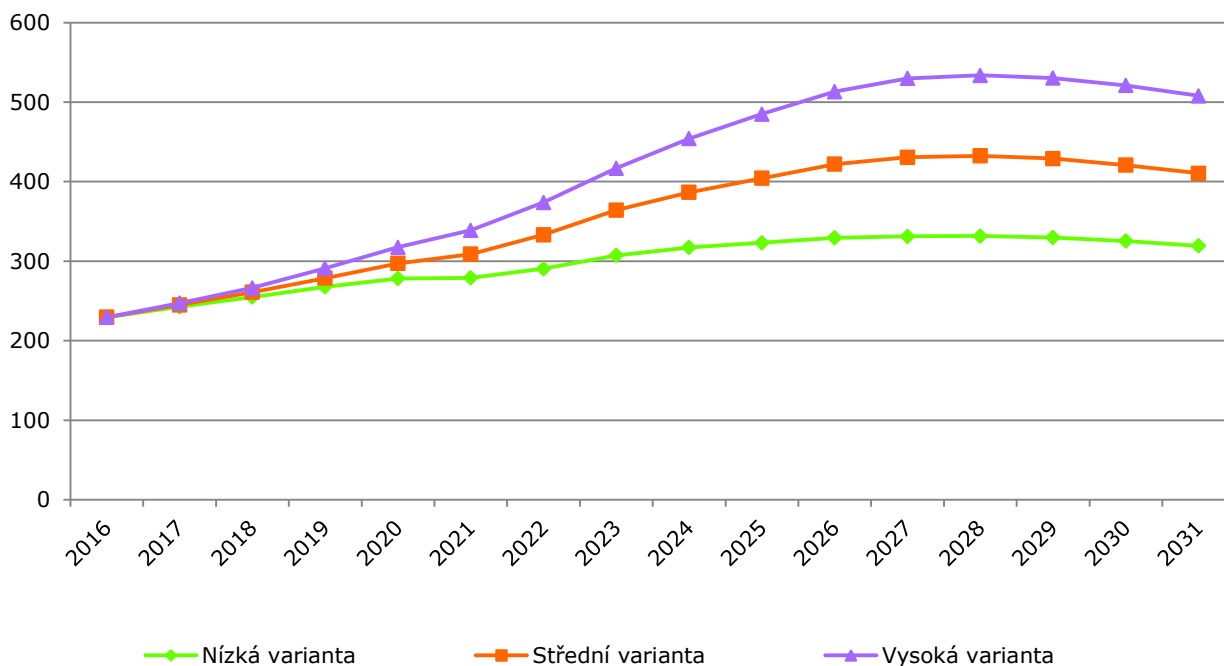
Tab. č. 17 Vývoj počtu dětí ve věku 3 až 5 let – obce - střední varianta

	2017	2019	2021	2023	2025	2027	2029	2031
Kostelec u Křížků	32	31	33	33	33	34	35	36
Křížkový Újezdec	10	12	17	19	20	21	21	22
Radějovice	17	20	25	27	28	28	29	29
Sulice	88	107	130	154	157	144	129	120

Zdroj: výpočet Výzkumy Soukup

Počet dětí ve věku prvního stupně základní školní docházky, s trvalým bydlištěm ve spádovém území, bude v příštích deseti letech růst a mírně přesáhne úroveň 400 při střední variantě.

Graf č. 8 Vývoj počtu dětí ve věku 6 - 10 let



Zdroj: výpočet Výzkumy Soukup

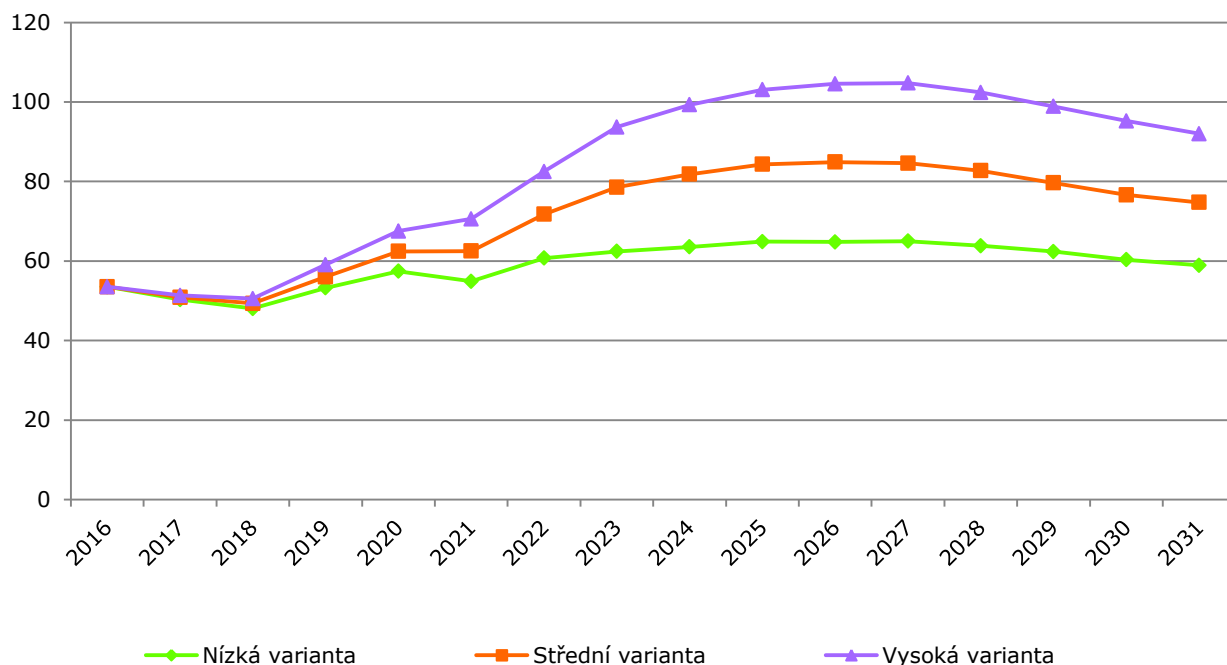
Tab. č. 18 Vývoj počtu dětí ve věku 6 až 10 let – obce - střední varianta

	2017	2019	2021	2023	2025	2027	2029	2031
Kostelec u Křížků	50	58	58	60	61	62	62	63
Křížkový Újezdec	17	20	23	28	32	37	39	40
Radějovice	25	31	34	43	47	51	53	54
Sulice	153	170	193	234	264	280	275	253

Zdroj: výpočet Výzkumy Soukup

Pro doplnění uvádíme i orientační odhad počtu **šestiletých** dětí. Ve střední variantě by měl jejich počet smírně přesáhnout 80. Jak bylo zmíněno výše, očekáváme naplnění střední či dokonce nízké varianty.

Graf č. 9 Vývoj počtu šestiletých dětí



Zdroj: výpočet Výzkumy Soukup

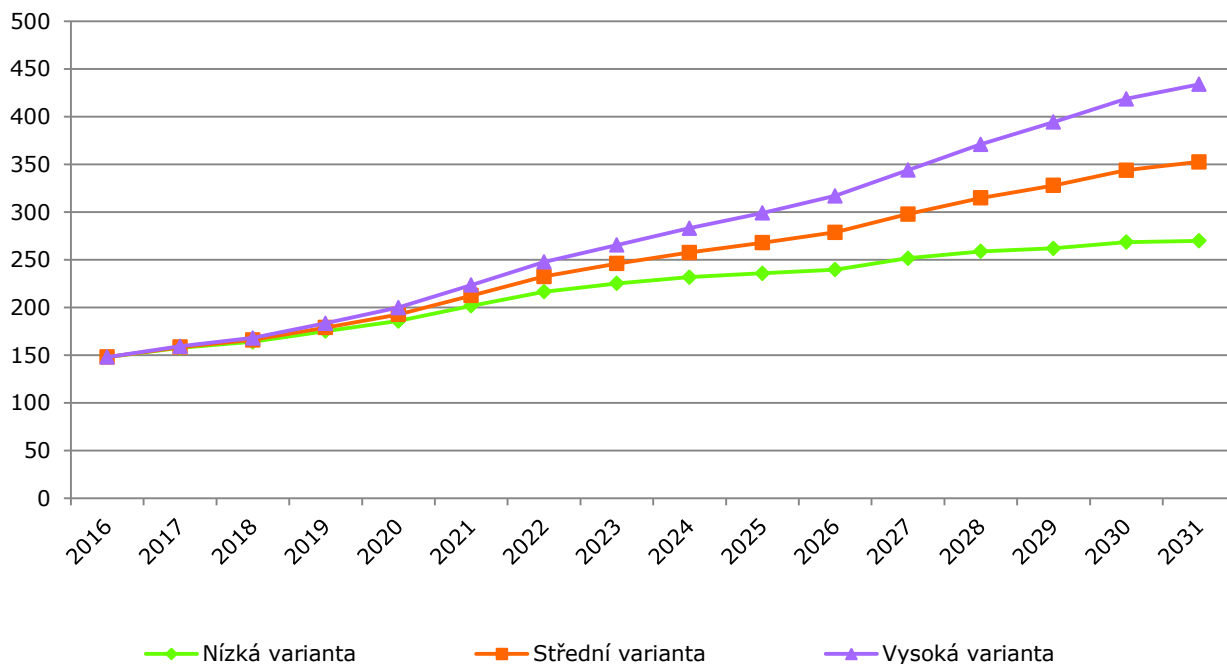
Tab. č. 19 Vývoj počtu šestiletých dětí – obce - střední varianta

	2017	2019	2021	2023	2025	2027	2029	2031
Kostelec u Křížků	10	11	11	12	12	12	12	12
Křížkový Újezdec	4	5	5	6	7	7	8	8
Radějovice	4	8	7	9	10	10	10	10
Sulice	32	33	40	51	56	55	50	44

Zdroj: výpočet Výzkumy Soukup

Počet dětí ve věku druhého stupně ZŠ se minimálně zdvojnásobí. Oproti stávajícímu počtu 150 jich bude v roce 2031 cca 350 ve střední variantě.

Graf č. 10 Vývoj počtu dětí ve věku 11 - 14 let



Zdroj: výpočet Výzkumy Soukup

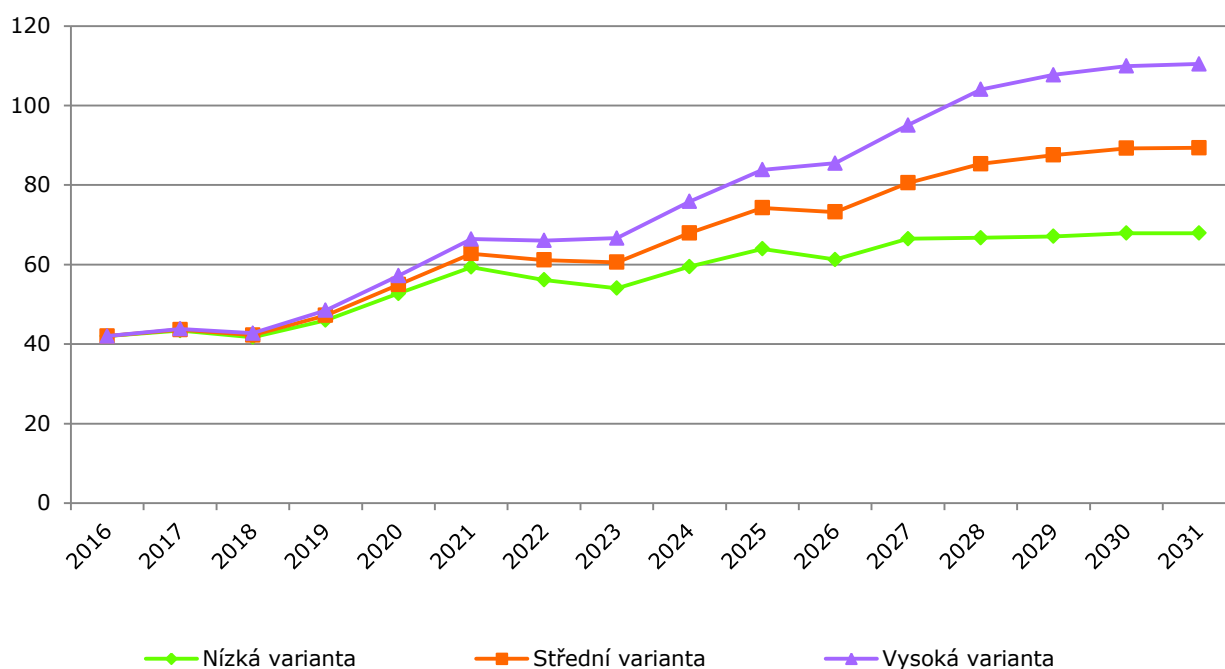
Tab. č. 20 Vývoj počtu obyvatel ve věku 11 až 14 let – obce - střední varianta

	2017	2019	2021	2023	2025	2027	2029	2031
Kostelec u Křížků	27	32	42	48	49	49	51	51
Křížkový Újezdec	9	10	14	18	20	23	27	32
Radějovice	18	18	23	25	29	35	39	43
Sulice	105	119	134	155	169	190	211	227

Zdroj: výpočet Výzkumy Soukup

Pro doplnění uvádíme i **počet jedenáctiletých dětí**, tedy potenciálních žáků šestých tříd. Jejich počet vzroste ze stávajících cca 45 na cca 90 v roce 2031.

Graf č. 11 Vývoj počtu jedenáctiletých dětí



Zdroj: výpočet Výzkumy Soukup

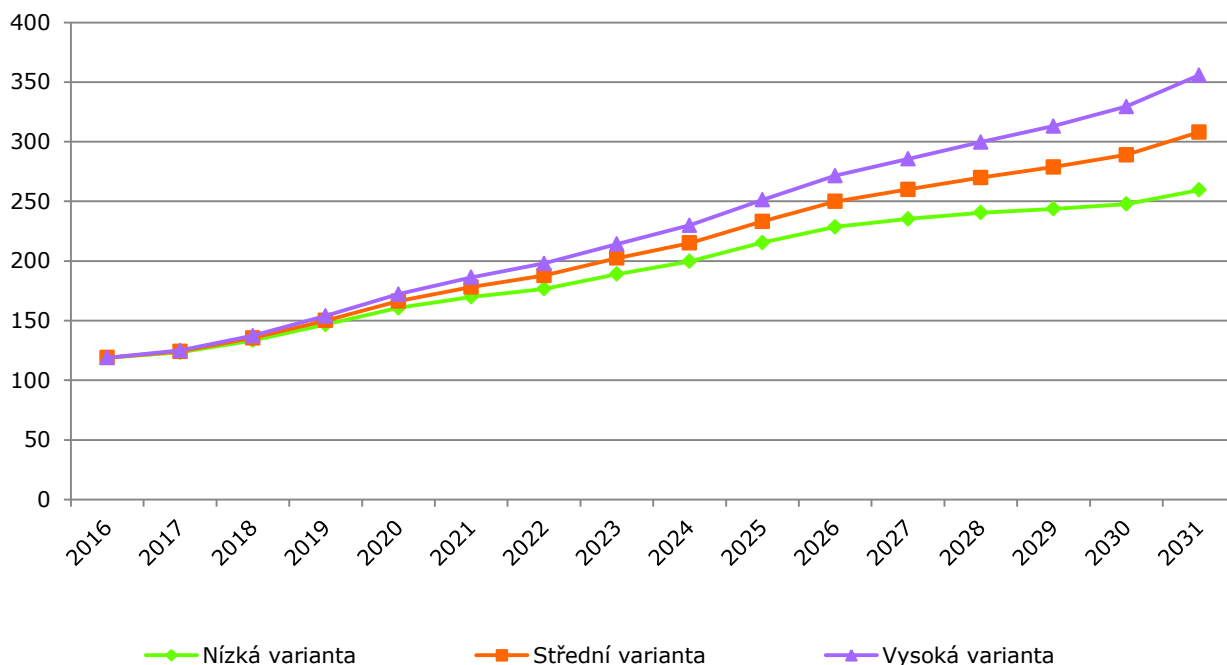
Tab. č. 21 Vývoj počtu jedenáctiletých dětí –obce - střední varianta

	2017	2019	2021	2023	2025	2027	2029	2031
Kostelec u Křížků	8	9	12	14	12	13	13	13
Křížkový Újezdec	3	4	5	4	6	6	8	8
Radějovice	4	4	8	6	9	10	11	11
Sulice	29	30	38	37	48	52	56	58

Zdroj: výpočet Výzkumy Soukup

Pokud jde o mladistvé ve věkové skupině **15 – 18 let**, očekáváme po celé predikované období nárůst jejich počtu. Z cca 120 osob vzroste počet obyvatel v tomto věku na cca 300 v roce 2031 (ve střední variantě).

Graf č. 12 Vývoj počtu obyvatel ve věku 15 - 18 let



Zdroj: výpočet Výzkumy Soukup

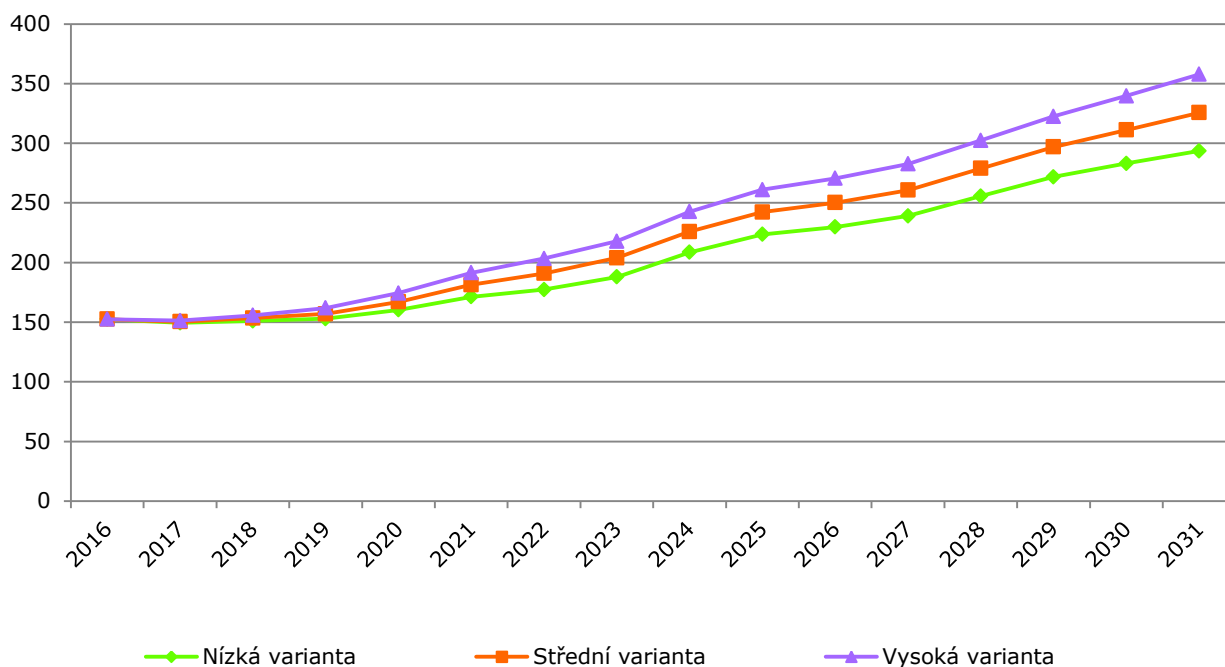
Tab. č. 22 Vývoj počtu obyvatel ve věku 15 až 18 let – obce – střední varianta

	2017	2019	2021	2023	2025	2027	2029	2031
Kostelec u Křížků	25	27	29	35	44	50	51	51
Křížkový Újezdec	6	7	10	12	16	19	22	25
Radějovice	15	19	20	20	25	27	31	37
Sulice	78	97	118	136	148	163	174	194

Zdroj: výpočet Výzkumy Soukup

Rovněž počet obyvatel ve věkové skupině **19 – 23 let** bude po celé predikované období růst, a to ze současné úrovně 150 až na cca 320 v roce 2031.

Graf č. 13 Vývoj počtu obyvatel ve věku 19 - 23 let



Zdroj: výpočet Výzkumy Soukup

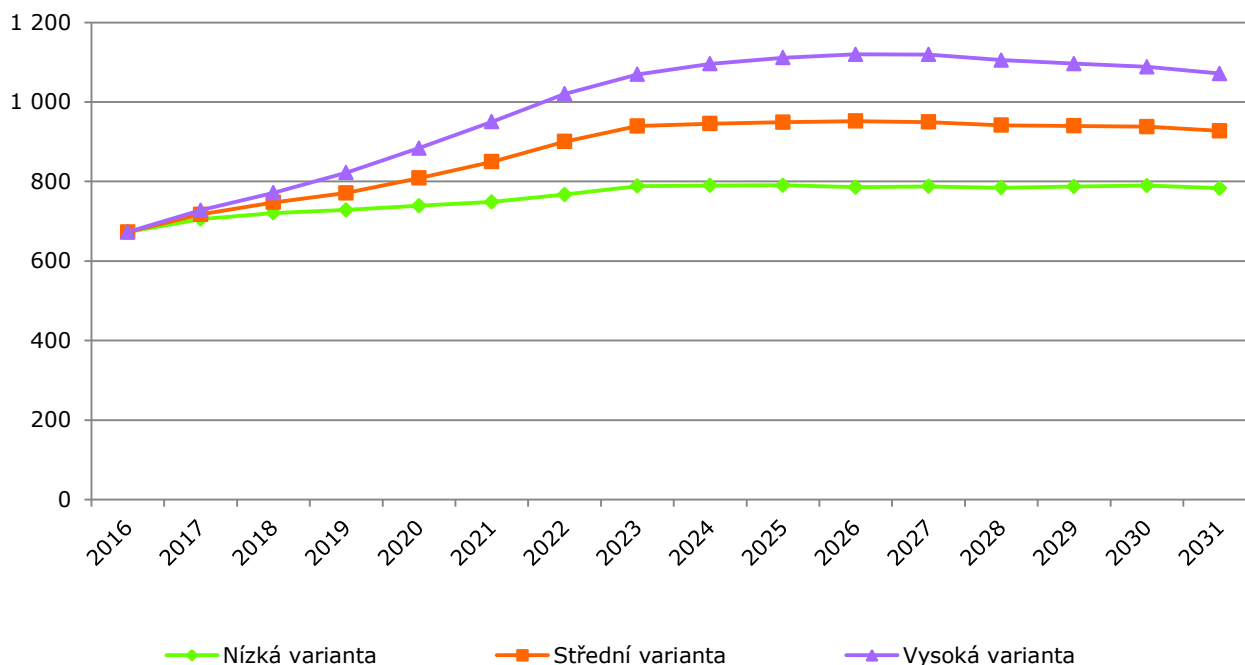
Tab. č. 23 Vývoj počtu obyvatel ve věku 19 – 23 let - obce - střední varianta

	2017	2019	2021	2023	2025	2027	2029	2031
Kostelec u Křížků	34	34	36	37	38	44	55	62
Křížkový Újezdec	11	12	11	11	14	17	21	26
Radějovice	17	17	21	25	27	28	33	35
Sulice	88	95	114	132	162	172	188	202

Zdroj: výpočet Výzkumy Soukup

Počet obyvatel **ve věku 24 - 39 let** bude dle střední varianty do roku 2025 růst a poté očekáváme stagnaci resp. mírný pokles. Vývoj v této věkové skupině výrazně ovlivní výše migrace.

Graf č. 14 Vývoj počtu obyvatel ve věku 24 - 39 let



Zdroj: výpočet Výzkumy Soukup

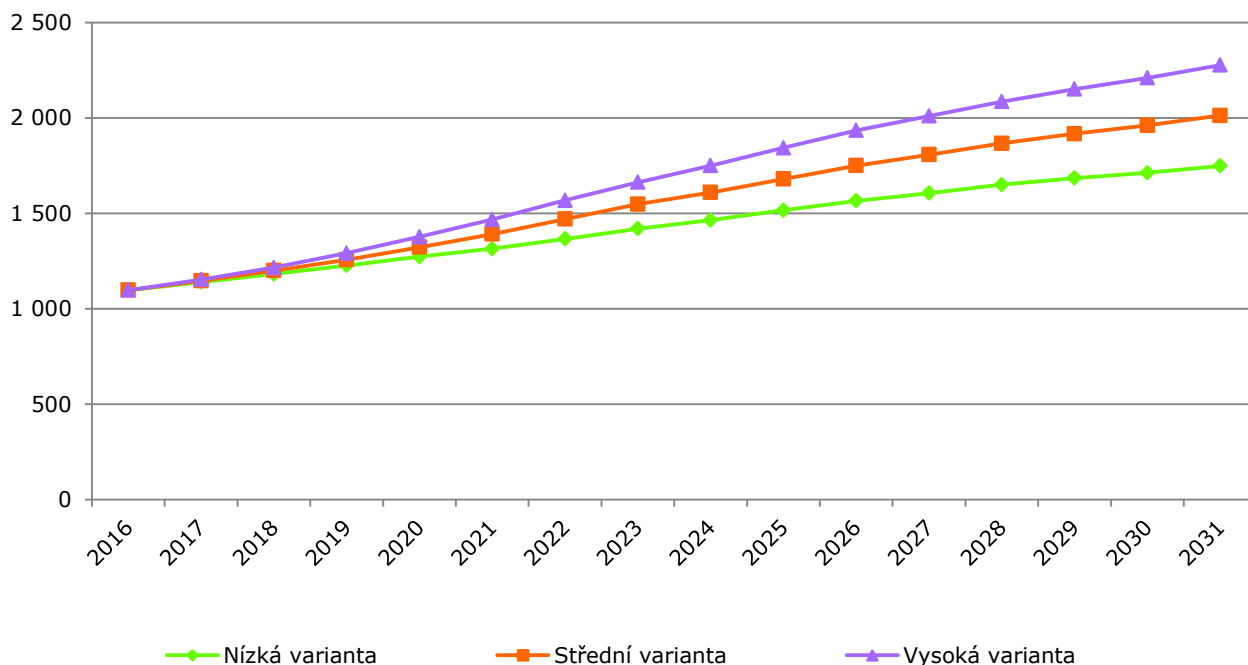
Tab. č. 24 Vývoj počtu obyvatel ve věku 24 až 39 let – obce – střední varianta

	2017	2019	2021	2023	2025	2027	2029	2031
Kostelec u Křížků	140	145	146	148	151	154	156	161
Křížkový Újezdec	60	67	76	79	78	80	82	82
Radějovice	89	97	98	106	112	116	120	120
Sulice	429	462	529	606	608	599	582	564

Zdroj: výpočet Výzkumy Soukup

U věkové skupiny **40 - 64 let** očekáváme setrvalý růst. V roce 2031 bude ve spádovém území oproti současným 1,1 tis. obyvatel žít cca 2 tis. občanů daného věkového rozmezí.

Graf č. 15 Vývoj počtu obyvatel ve věku 40 - 64 let



Zdroj: výpočet Výzkumy Soukup

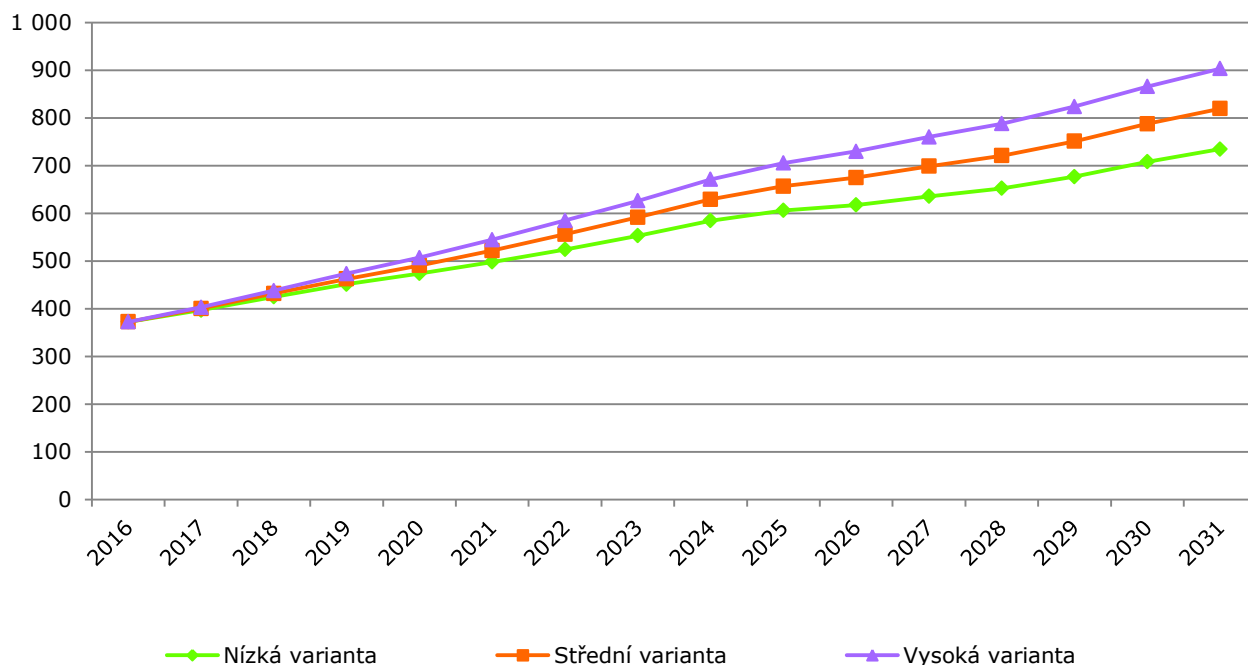
Tab. č. 25 Vývoj počtu obyvatel ve věku 40 až 64 let – obce - střední varianta

	2017	2019	2021	2023	2025	2027	2029	2031
Kostelec u Křížků	258	262	280	297	311	331	348	363
Křížkový Újezdec	81	93	100	116	132	146	158	172
Radějovice	164	180	199	206	219	239	257	273
Sulice	644	721	811	929	1 017	1 090	1 154	1 204

Zdroj: výpočet Výzkumy Soukup

Stejně jako v celé ČR, i ve spádovém území počet **seniorů poroste**. V příštích 15 letech se zde dle střední varianty počet seniorů starších 65 let zdvojnásobí na cca 800 osob. Nárůst bude ve všech lokalitách plynulý a víceméně rovnoměrný.

Graf č. 16 Vývoj počtu obyvatel starších 65 let



Zdroj: výpočet Výzkumy Soukup

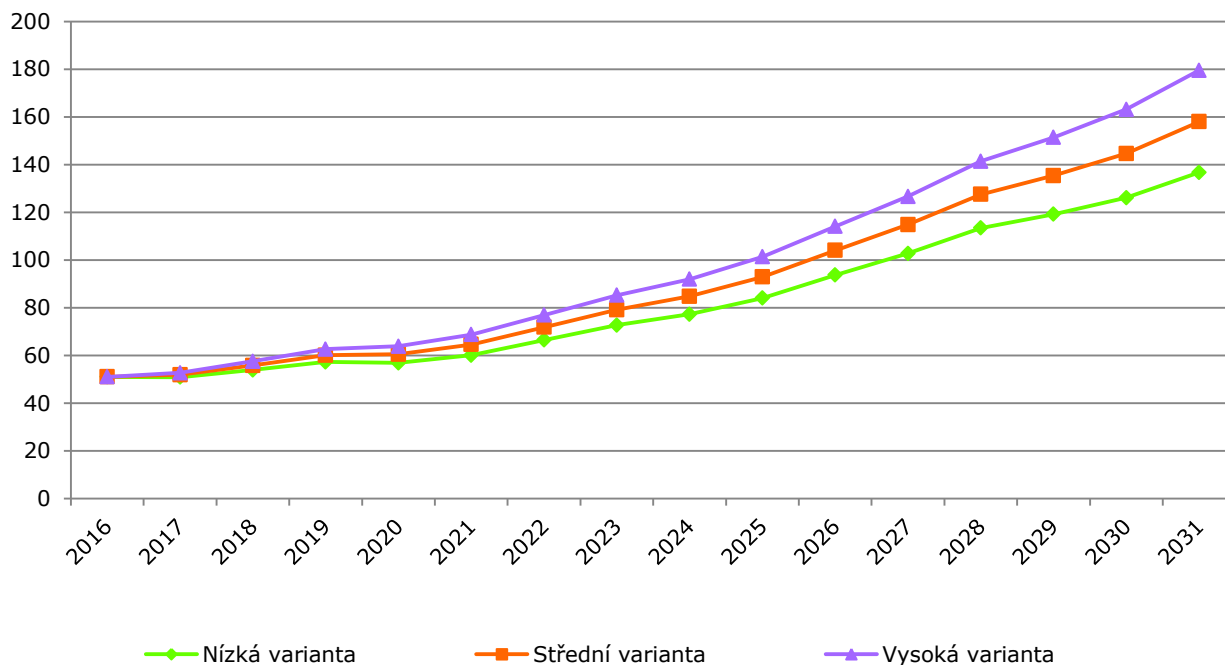
Tab. č. 26 Vývoj počtu obyvatel starších 65 let – obce - střední varianta

	2017	2019	2021	2023	2025	2027	2029	2031
Kostelec u Křížků	109	128	138	148	157	160	165	173
Křížkový Újezdec	28	31	37	41	46	51	59	66
Radějovice	57	63	69	83	89	93	99	109
Sulice	206	241	278	320	365	394	428	472

Zdroj: výpočet Výzkumy Soukup

Zvlášť intenzivní nárůst lze očekávat ve věkové podskupině 80letých a starších. V roce 2031 by podle střední varianty ve spádovém území mělo žít zhruba 160 seniorů v tomto věku.

Graf č. 17 Vývoj počtu obyvatel starších 80 let



Zdroj: ČSÚ, výpočet Výzkumy Soukup

Poznámka:

Nárůst počtu seniorů bude mít významný vliv na požadavky v oblasti zdravotnictví, sociálních služeb a bezbariérovosti. Vzroste poptávka po terénních i pobytových sociálních službách, poptávka po zdravotních službách a budou se zvyšovat požadavky kladené na bezbariérovost veřejných prostranství.

Tab. č. 27 Vývoj počtu obyvatel starších 80 let - obce - střední varianta

	2017	2019	2021	2023	2025	2027	2029	2031
Kostelec u Křížků	12	16	18	20	23	28	34	42
Křížkový Újezdec	8	8	7	7	8	8	8	9
Radějovice	5	6	7	11	13	16	20	24
Sulice	26	30	32	41	49	63	73	83

Zdroj: výpočet Výzkumy Soukup

6. Plánování kapacity základních škol

6.1. Základní školy ve spádovém území

Ve spádovém území působí dvě ZŠ, a to v Sulicích a Kostelci u Křížku. Souhrnná rejstříková kapacita dosahuje 390 žáků. V současné době obě školy navštěvuje celkem 224 žáků. Zdánlivě tak školy mají kapacitní rezervy. Ve skutečnosti je situace jiná. Zdánlivé rezervy jsou způsobené tím, že v ZŠ Sulice byla výuka zahájena teprve ve školním roce 2016 / 17 a zatím jsou otevřené pouze první tři ročníky prvního stupně a dva ročníky druhého stupně. I přesto je patrné, že otevřené ročníky jsou zaplněny. První i šestou třídu aktuálně navštěvuje po 28 žácích. Za další dva roky bude probíhat výuka ve všech ročnících. Ve škole v Kostelci u Křížku se vyučuje pouze první stupeň. V současné době se v obou školách nachází v součtu 14 kmenových tříd.

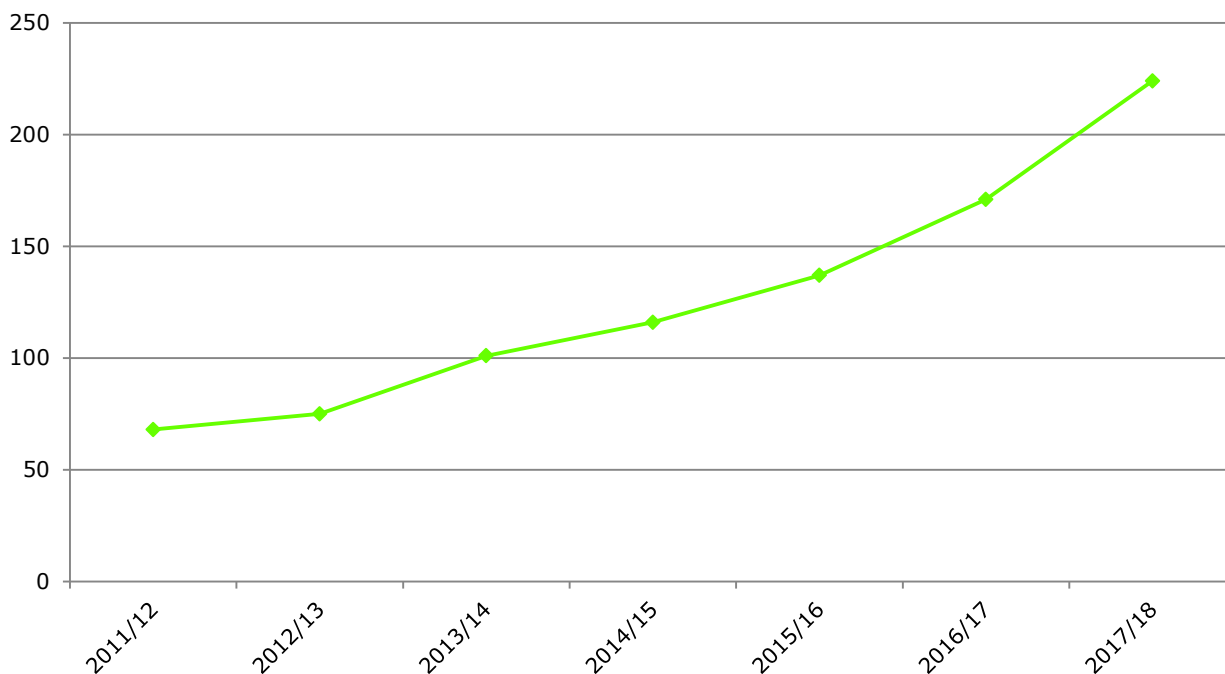
Tab. č. 28 Kapacita ZŠ a počty žáků

	Rejstříková kapacita ZŠ 2017/18	Obsazenost 2017/18
Sulice (1. – 9. ročník)	270	128
Kostelec u Křížku (1. – 5. ročník)	120	96
Celkem	390	224

Zdroj: Zástupci ZŠ, prosinec 2017

Mezi lety 2011 – 2017 se celkový počet žáků ztrojnásobil. Může za to jak zvýšená porodnost, a to nejen ve spádovém území, ale i v celém okolí Prahy, ale také skutečnost, že ZŠ Kamenice přestala od roku 2015 z kapacitních důvodů nabírat přespolní děti.

Graf č. 18 Počet žáků ZŠ Sulice a ZŠ Kostelec u Křížku



Zdroj: Zástupci ZŠ

Porovnání kapacit ZŠ a počtu dětí ve spádovém území

Ve spádovém území má dle demografické prognózy ve školním roce 2017/18 přihlášeno trvalé bydliště 51 dětí ve věku 6 let. Počet žáků v prvních třídách činil 39 (z toho 28 v Sulicích). Znamená to, že počet žáků na prvním stupni místních ZŠ představuje 77 % z celkového počtu dětí ve věku 6 let s hlášeným trvalým pobytem ve spádovém území (index návštěvnosti).

U šesté třídy pak index návštěvnosti dosahuje 64 %. Z důvodu přestupů na víceletá gymnázia bývá běžně index návštěvnosti na druhém stupni nižší než na prvním.

Tab. č. 29 Porovnání počtu žáků a počtu dětí s hlášeným pobytem, 2017

	1. ročník (6 let)	6. ročník (11 let)
Počet žáků v místních ZŠ	39	28
Počet dětí žijících ve spádovém území	51	44
% dětí navštěvujících místní ZŠ	77%	64%
Průměrný počet žáků na třídu, 2017	19,5	28,0

Zdroj: Zástupci ZŠ, Výzkumy Soukup

Poznámka:

Z dostupných dat je patrné, že po otevření ZŠ Sulice klesl počet žáků prvních tříd v sousedním Kostelci u Křížku. Přesto bylo nutné otevírat 2 první třídy, neboť 39 žáků se do jedné třídy nevejde. Celkem 12 dětí ze spádového území pak zvolilo první třídu v jiné obci.

Z prognóz, které jsme realizovali pro další obce v Praze a Středočeském kraji vychází, že kapacita škol je nedostatečná jak v okrajových částech Prahy, tak i v jejím okolí. Většina škol na tuto skutečnost reagovala omezením nabírání přespolečných žáků. Z toho důvodu očekáváme, že index návštěvnosti ZŠ v místě bydliště se zvýší.

Parametry plánování kapacity ZŠ ve spádovém území

Očekáváme, že do budoucna se index návštěvnosti místních škol zvýší, neboť mnoho MČ i obcí okolo Prahy v současné době řeší nedostatek kapacit ZŠ.

Na základě zjištěných informací o situaci ZŠ ve spádovém území stanovíme tři varianty parametrů indexu návštěvnosti. Střední varianta počítá, že místní ZŠ bude navštěvovat 85 % šestiletých dětí a 75 % jedenáctiletých dětí s hlášeným trvalým pobytem ve spádovém území. Nízká varianta počítá s nižším podílem (80 %, respektive 70 %), vysoká varianta s podílem vyšším (90 %, respektive 80 %).

Maximální počet žáků ve třídě byl stanoven na 30².

Tab. č. 30 Parametry plánování kapacity ZŠ ve spádovém území

	1. třída (6 let)	6. třída (11 let)
% dětí navštěvujících místní ZŠ – nízká varianta	80 %	70 %
% dětí navštěvujících místní ZŠ – střední varianta	85 %	75 %
% dětí navštěvujících místní ZŠ – vysoká varianta	90 %	80 %
Maximální počet žáků ve třídě	30	30

Zdroj: Výzkumy Soukup

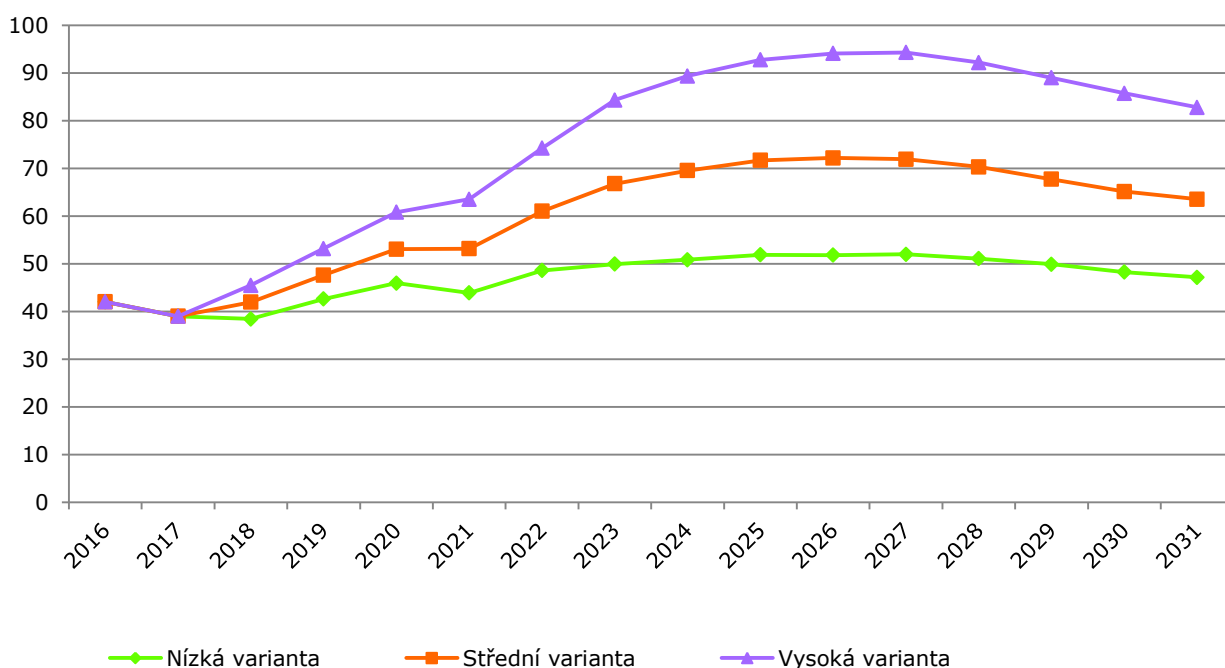
² Pokud ve studii hovoříme o třídě, máme vždy na mysli skupinu dětí, organizační jednotku, např. 1A, 1B... Pokud hovoříme o třídě jako místnosti, používáme výraz „učebna“.

Počet žáků prvních tříd

Počet žáků prvních tříd v příštích letech výrazně poroste. Je to způsobeno jak vyšším indexem návštěvnosti ZŠ v místě bydliště, tak především nárůstem počtu dětí z důvodů intenzivní bytové výstavby, především v Sulicích. Z analýzy vyplývá, že v roce 2024 by ve střední variantě měl počet žáků dosáhnout 70. Na této úrovni se pak počet žáků bude držet několik následujících let. Skutečnost ovšem bude záviset na tom, jak se bude v příštích letech vyvíjet migrace.

Při maximu 30 žáků na třídu bude v příštích 4 letech stačit otevírat 2 první třídy jako dosud. Od roku 2022 budou potřeba 3 první třídy (dle střední varianty prognózy). Při nízké variantě budou stačit 2 první třídy po celé sledované období, vysokou variantu nepovažujeme za příliš reálnou.

Graf č. 19 Odhadovaný počet žáků 1. tříd*



Zdroj: ČSÚ, výpočet Výzkumy Soukup, * index návštěvnosti: 80 % nízká varianta, 85 % střední varianta, 90 % vysoká varianta

Tab. č. 31 Odhadovaný počet prvních tříd ZŠ

Varianta	2016*	2017*	2018	2019	2020	2021	2022	2023	2024	2025	2026	2027	2028	2029	2030	2031
Nízká	2	2	2	2	2	2	2	2	2	2	2	2	2	2	2	2
Střední	2	2	2	2	2	2	3	3	3	3	3	3	3	2	2	2
Vysoká	2	2	2	2	3	3	3	3	3	4	4	4	4	2	2	2

Zdroj: výpočet Výzkumy Soukup, při max. 30 žácích na třídu

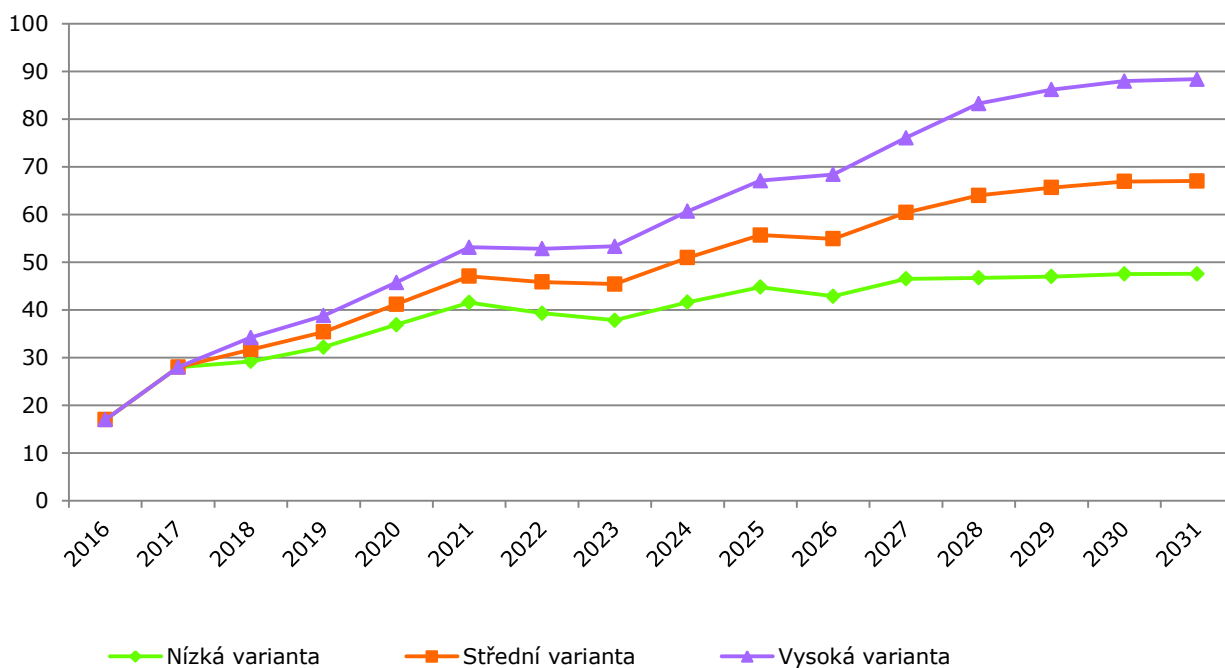
* Skutečný stav

Počet žáků šestých tříd

Na druhém stupni očekáváme nárůst počtu žáků v blízké budoucnosti. Aktuálně je kapacita druhého stupně po jedné třídě na ročník a šestou třídu navštěvuje 28 žáků. V příštích dvou letech lze očekávat vždy okolo 30 zájemců. Ovšem ve školním roce 2020/21 do šesté třídy postoupí žáci, kteří nyní navštěvují třetí třídu (čtvrtá a pátá zatím není v ZŠ Sulice otevřena). Počet žáků šestých tříd se bude šplhat k 50, na což stávající jedna kmenová třída stačit nebude. Po roce 2024 pak lze očekávat další nárůst dětí v šestých třídách z důvodu aktuálně probíhající bytové výstavby. Při střední variantě se za 10 let počet žáků šestých tříd bude pohybovat okolo 60, při nízké variantě okolo 50. Vysokou variantu nepovažujeme za příliš reálnou.

Při maximu 30 žáků ve třídě bude potřeba v příštích 10 letech otevírat 2 šesté třídy, tedy o jednu třídu více než dosud (a to ve všech variantách vývoje).

Graf č. 20 Odhadovaný počet žáků šestých tříd*



Zdroj: ČSÚ, výpočet Výzkumy Soukup, * index návštěvnosti: 70 % nízká varianta, 75 % střední varianta, 80 % vysoká varianta

Tab. č. 32 Odhadovaný počet šestých tříd ZŠ

Varianta	2016*	2017*	2018	2019	2020	2021	2022	2023	2024	2025	2026	2027	2028	2029	2030	2031
Nízká	1	1	1	2	2	2	2	2	2	2	2	2	2	2	2	2
Střední	1	1	2	2	2	2	2	2	2	2	2	3	3	3	3	3
Vysoká	1	1	2	2	2	2	2	2	3	3	3	3	3	3	3	3

Zdroj: výpočet Výzkumy Soukup, při max. 30 žácích na třídu

* Skutečný stav

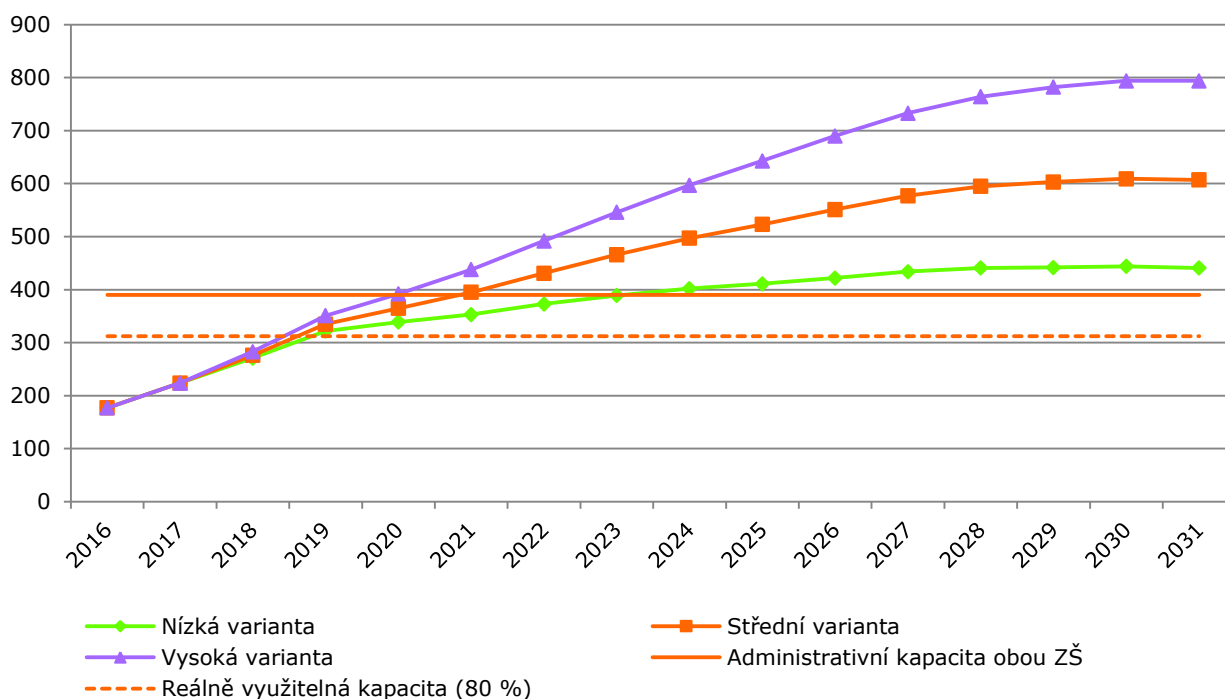
Celkový Ppočet žáků a tříd celkem ve spádovém území

Pro plánování celkového počtu žáků, respektive tříd, vycházíme z následujících předpokladů:

- Do první třídy nastoupí 80 % - 90 % (dle příslušné varianty) z celkového počtu šestiletých dětí bydlících ve spádovém území.
- V dalších ročnících se počet žáků nemění, jen se posouvá v čase. Nově přistěhovalí do spádové oblasti nejsou započítáni.
- Do šesté třídy nastoupí 70 - 80 % (dle varianty) z celkového počtu jedenáctiletých dětí bydlících ve spádovém území.
- Velikost třídy jsme stanovili na max. 30 žáků na třídu.

Pokud to kapacita škol umožní, celkový počet žáků ZŠ Sulice a ZŠ Kostelec u Křížku do budoucna výrazně poroste. Zatímco ve školní roce 2017/18 navštěvuje ZŠ 224 žáků, v roce 2027 by to podle střední varianty mělo být přes 600. I v případě nízké varianty budou stávající kapacity ZŠ nedostatečné.

Graf č. 21 Odhadovaný počet žáků, ZŠ Sulice + ZŠ Kostelec u Křížku



Zdroj: ČSÚ, výpočet Výzkumy Soukup

Poznámka:

Budoucí počet žáků se bude odvíjet nejen podle počtu dětí žijících ve spádovém území, situaci výrazně ovlivní atraktivnost školy a kapacita škol v širším okolí.

Pro doplnění uvádíme i odhadovaný počet kmenových tříd, pokud by jednu třídu mohlo navštěvovat max. 30 žáků. V současném školním roce je v obou školách otevřeno celkem 10 kmenových tříd a k dispozici je v součtu až 14 tříd. Počet 14 kmenových tříd ovšem nebude dostačovat již ve školním roce 2019/20. Ve školním roce 2022/23 bude podle střední varianty potřeba otevírat 20 kmenových tříd.

V případě nízké varianty bude stačit 18 kmenových tříd, což je o 4 více než nyní. Při vysoké variantě, kterou však nepovažujeme za příliš reálnou, bude potřeba až 30 kmenových tříd.

Tab. č. 33 Odhadovaný počet tříd celkem, ZŠ Sulice + ZŠ Kostelec u Křížku

Varianta	2016*	2017*	2018	2019	2020	2021	2022	2023	2024	2025	2026	2027	2028	2029	2030	2031
Nízká	8	10	12	15	16	17	18	18	18	18	18	18	18	18	18	18
Střední	8	10	12	15	16	17	19	20	21	22	23	23	24	25	26	27
Vysoká	8	10	13	16	18	20	21	22	23	25	27	29	31	31	30	29

Zdroj: výpočet Výzkumy Soukup, při max. 30 žáků ve třídě

* Skutečný stav

Počet dětí dle obcí

Počet dětí v jednotlivých obcích je uveden v kap. 5.

6.2. Plánování kapacit ZŠ Sulice

Jak je patrné z předchozí kapitoly, počet dětí, respektive žáků ve spádovém území výrazně poroste. Pokud by do místních ZŠ nastupovalo 85 % šestiletých dětí a 75 % jedenáctiletých dětí, bude za deset let obě místní ZŠ navštěvovat v součtu až 600 dětí. V případě nízké varianty to bude cca 440, i tak je to ale více, než kolik činí stávající kapacita obou škol dohromady.

První třídy

V případě střední varianty bude potřeba nejdříve otevírat 2 první třídy, od školního roku 2022/23 tři první třídy. Počítáme-li, že ZŠ Kostelec u Křížku bude i nadále otevírat pouze jednu první třídu, bude muset ZŠ Sulice otevírat do roku 2021/22 jednu třídu, od roku 2022/23 již dvě první třídy.

Tab. č. 34 Odhadovaný počet prvních tříd ZŠ – střední varianta

Varianta	2017*	2018	2019	2020	2021	2022	2023	2024	2025	2026	2027	2028	2029	2030	2031
ZŠ celkem	2	2	2	2	2	3	3	3	3	3	3	3	2	2	2
ZŠ KuK	1	1	1	1	1	1	1	1	1	1	1	1	1	1	1
ZŠ Sulice	1	1	1	1	1	2	2	2	2	2	2	2	1	1	1

Zdroj: výpočet Výzkumy Soukup, při max. 30 žáků ve třídě.

* Skutečný stav

Šesté třídy

Výuka druhého stupně probíhá pouze na ZŠ Sulice. Ještě ve školním roce 2018/19 bude stačit otevřít jednu šestou třídu, poté bude potřeba otevírat dvě šesté třídy. Počet dětí, respektive žáků po roce 2025 bude závislý na skutečně realizované migraci.

Tab. č. 35 Odhadovaný počet šestých tříd ZŠ – střední varianta

Varianta	2017*	2018	2019	2020	2021	2022	2023	2024	2025	2026	2027	2028	2029	2030	2031
ZŠ celkem	1	1	2	2	2	2	2	2	2	2	2	3	3	3	3
ZŠ KuK	0	0	0	0	0	0	0	0	0	0	0	0	0	0	0
ZŠ Sulice	1	1	2	2	2	2	2	2	2	2	2	3	3	3	3

Zdroj: výpočet Výzkumy Soukup, při max. 30 žáků ve třídě.

* Skutečný stav

Plánování kapacit ZŠ Sulice – celkem

Aktuálně ZŠ Sulice disponuje 9 kmenovými třídami (jednou třídou na ročník). Od roku 2019 ovšem bude potřeba otevírat dvě šesté třídy a výhledově od roku 2022 i dvě první třídy. **Potřebný počet kmenových tříd ZŠ Sulice v příštích 10 letech se tak dle střední varianty postupně zvýší na 18 (dvě třídy na ročník).** V případě nízké varianty bude postačovat 13 kmenových tříd (po jedné na prvním stupni a 2 na druhém stupni), v případě vysoké varianty, kterou však nepovažujeme za příliš reálnou, až 24 kmenových tříd ve školním roce 2027/28.

Tab. č. 36 Odhadovaný počet tříd celkem, ZŠ Sulice - střední varianta

	2017*	2018	2019	2020	2021	2022	2023	2024	2025	2026	2027	2028	2029	2030	2031
ZŠ celkem	10	12	15	16	17	19	20	21	22	23	23	24	25	26	27
ZŠ KuK	5	5	5	5	5	5	5	5	5	5	5	5	5	5	5
ZŠ Sulice	5	7	10	11	12	14	15	16	17	18	18	19	20	21	22

Zdroj: výpočet Výzkumy Soukup, při max. 30 žáků ve třídě. * Skutečný stav

Tab. č. 37 Odhadovaný počet tříd celkem, ZŠ Sulice - nízká varianta

	2017*	2018	2019	2020	2021	2022	2023	2024	2025	2026	2027	2028	2029	2030	2031
ZŠ celkem	10	12	15	16	17	18	18	18	18	18	18	18	18	18	18
ZŠ KuK	5	5	5	5	5	5	5	5	5	5	5	5	5	5	5
ZŠ Sulice	5	7	10	11	12	13	13	13	13	13	13	13	13	13	13

Zdroj: výpočet Výzkumy Soukup, při max. 30 žáků ve třídě.

Tab. č. 38 Odhadovaný počet tříd celkem, ZŠ Sulice - vysoká varianta

	2017*	2018	2019	2020	2021	2022	2023	2024	2025	2026	2027	2028	2029	2030	2031
ZŠ celkem	10	13	16	18	20	21	22	23	25	27	29	31	31	30	29
ZŠ KuK	5	5	5	5	5	5	5	5	5	5	5	5	5	5	5
ZŠ Sulice	5	8	11	13	15	16	17	18	20	22	24	26	26	25	24

Zdroj: výpočet Výzkumy Soukup, při max. 30 žáků ve třídě.

7. Seznam tabulek a grafů

Seznam tabulek:

Tab. č. 1 Celkový počet obyvatel, 2016	7
Tab. č. 2 Porovnání věkové struktury obyvatel s hlášeným a obvyklým místem pobytu - Sulice.....	8
Tab. č. 3 Vývoj počtu obyvatel sledovaných obcí	9
Tab. č. 4 Pohyb obyvatel, spádové území, 2002 - 2016	10
Tab. č. 5 Relativní pohyb obyvatel ve spádovém území	11
Tab. č. 6 Srovnání skladby obyvatelstva podle věku – rok 2016	13
Tab. č. 7 Úhrnná plodnost*	15
Tab. č. 8 Varianty vývoje úhrnné plodnosti použité v prognóze	15
Tab. č. 9 Střední délka života při narození, Středočeský kraj	17
Tab. č. 10 Minulá bytová výstavba.....	18
Tab. č. 11 Shrnutí podmínek budoucího vývoje v jednotlivých obcích	19
Tab. č. 12 Parametry budoucí migrace pro roky 2017 – 2031, spádové území.....	20
Tab. č. 13 Parametry budoucí migrace pro jednotlivé obce, střední varianta	21
Tab. č. 14 Věková struktura migrace, spádové území, 2014 - 2016	22
Tab. č. 15 Vývoj počtu obyvatel - obce - střední varianta	24
Tab. č. 16 Vývoj počtu dětí do dvou let věku – obce - střední varianta	25
Tab. č. 17 Vývoj počtu dětí ve věku 3 až 5 let – obce - střední varianta	26
Tab. č. 18 Vývoj počtu dětí ve věku 6 až 10 let – obce - střední varianta.....	27
Tab. č. 19 Vývoj počtu šestiletých dětí – obce - střední varianta.....	28
Tab. č. 20 Vývoj počtu obyvatel ve věku 11 až 14 let – obce - střední varianta	29
Tab. č. 21 Vývoj počtu jedenáctiletých dětí –obce - střední varianta	30
Tab. č. 22 Vývoj počtu obyvatel ve věku 15 až 18 let – obce – střední varianta.....	31
Tab. č. 23 Vývoj počtu obyvatel ve věku 19 – 23 let - obce - střední varianta	32
Tab. č. 24 Vývoj počtu obyvatel ve věku 24 až 39 let – obce – střední varianta.....	33
Tab. č. 25 Vývoj počtu obyvatel ve věku 40 až 64 let – obce - střední varianta	34
Tab. č. 26 Vývoj počtu obyvatel starších 65 let – obce - střední varianta	35
Tab. č. 27 Vývoj počtu obyvatel starších 80 let - obce - střední varianta	36
Tab. č. 28 Kapacita ZŠ a počty žáků	37
Tab. č. 29 Porovnání počtu žáků a počtu dětí s hlášeným pobytem, 2017	39
Tab. č. 30 Parametry plánování kapacity ZŠ ve spádovém území	40
Tab. č. 31 Odhadovaný počet prvních tříd ZŠ.....	41
Tab. č. 32 Odhadovaný počet šestých tříd ZŠ.....	42
Tab. č. 33 Odhadovaný počet tříd celkem, ZŠ Sulice + ZŠ Kostelec u Křížku.....	44
Tab. č. 34 Odhadovaný počet prvních tříd ZŠ – střední varianta	45
Tab. č. 35 Odhadovaný počet šestých tříd ZŠ – střední varianta.....	45
Tab. č. 36 Odhadovaný počet tříd celkem, ZŠ Sulice - střední varianta.....	46
Tab. č. 37 Odhadovaný počet tříd celkem, ZŠ Sulice - nízká varianta	46
Tab. č. 38 Odhadovaný počet tříd celkem, ZŠ Sulice - vysoká varianta	46

Seznam grafů:

Graf č. 1 Vývoj počtu obyvatel s hlášeným trvalým pobytem	9
Graf č. 2 Strom života, 31.12.2016.....	12
Graf č. 3 Míry plodnosti podle věku matky	16
Graf č. 4 Přírůstek stěhováním, pozorovaný v letech 2007 – 2016, a prognózovaný.....	21
Graf č. 5 Vývoj počtu obyvatel dle 3 prognostických modelů	23
Graf č. 6 Vývoj počtu dětí do dvou let věku	25
Graf č. 7 Vývoj počtu dětí ve věku 3 - 5 let.....	26
Graf č. 8 Vývoj počtu dětí ve věku 6 - 10 let.....	27
Graf č. 9 Vývoj počtu šestiletých dětí	28
Graf č. 10 Vývoj počtu dětí ve věku 11 - 14 let	29
Graf č. 11 Vývoj počtu jedenáctiletých dětí.....	30
Graf č. 12 Vývoj počtu obyvatel ve věku 15 - 18 let.....	31
Graf č. 13 Vývoj počtu obyvatel ve věku 19 - 23 let.....	32
Graf č. 14 Vývoj počtu obyvatel ve věku 24 - 39 let.....	33
Graf č. 15 Vývoj počtu obyvatel ve věku 40 - 64 let.....	34
Graf č. 16 Vývoj počtu obyvatel starších 65 let.....	35
Graf č. 17 Vývoj počtu obyvatel starších 80 let.....	36
Graf č. 18 Počet žáků ZŠ Sulice a ZŠ Kostelec u Křížku	38
Graf č. 19 Odhadovaný počet žáků 1. tříd*	41
Graf č. 20 Odhadovaný počet žáků šestých tříd*	42
Graf č. 21 Odhadovaný počet žáků, ZŠ Sulice + ZŠ Kostelec u Křížku	43

Seznam zkratk:

ČSÚ – Český statistický úřad

kap. - kapitola

MŠ – mateřská škola

MŠMT– Ministerstvo školství, mládeže a tělovýchovy

SLDB – Sčítání lidu, domů a bytů

tis. - tisíc

ZŠ – základní škola

8. Zpracovatel studie



Společnost VÝZKUMY SOUKUP se zabývá návrhem, realizací a zpracováním marketingových, sociologických a demografických výzkumů. Již od samého počátku naší existence jsme si stanovili za základní principy naší práce kvalitu, spolehlivost a spokojenost klientů. Naším cílem je provádět prakticky využitelné výzkumy, nikoliv výzkum pro výzkum. Proto veškeré činnosti koncipujeme tak, aby přinášely zcela konkrétní doporučení pro naše klienty.

Tomáš Soukup



